

Haut-Jura Saint-Claude



13 bis Boulevard de la République
39200 SAINT-CLAUDE

03 84 45 89 00
contact@hautjurasaintclaud.fr
www.hautjurasaintclaud.fr

Rapport
d'activités
2020

LES COMMUNES

Avignon-lès-Saint-Claude
Bellecombe
Les Bouchoux
Chassal-Molinges
Choux
Coiserette
Coteaux du Lizon
Coyrière
Lajoux
Larrivoire
Lavans-lès-Saint-Claude
Leschères
Les Moussières
La Pesse
Ravilloles
La Rixouse
Rogna
Saint-Claude
Septmoncel-Les Molunes
Villard-Saint-Sauveur
Viry
Vulvoz

22 communes
21 304 habitants



SOMMAIRE

Communauté de communes	p.4
Compétences et dates clés	p.5
Le Bureau	p.6
Le conseil communautaire	p.7
Ressources humaines	p.8-9
Développement économique	p.10-11
Aménagement du territoire	p.12-13
Patrimoine communautaire	p.14-15
Vie des populations et services	p.16-17
Habitat	p.18-19
Communication et relation avec les communes	p.20-21
Environnement	p.22-33
Tourisme	p.34-43
Sports	p.44-45
Domaine nordique	p.46-47
Culture	
Atelier des savoir-faire	p.48-53
Conservatoire de musique	p.54-55
Musée de l'Abbaye	p.56-61
Réseau de médiathèques	p.62-65
Finances	p.66-69



Présentation

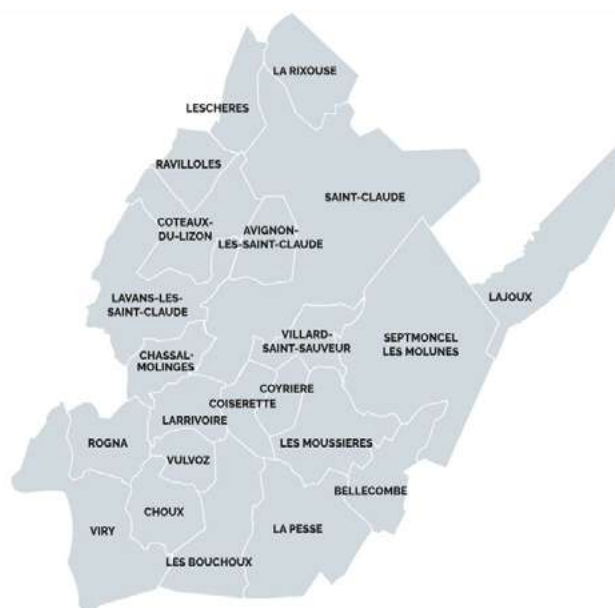
La Communauté de communes Haut-Jura Saint-Claude a été créée le 1^{er} janvier 2011, suite à la fusion des Communautés de communes de Val de Bienne, du Plateau du Lizon et des Hautes-Combes.

Le territoire de la Communauté de communes se compose de 22 communes pour une population totale de 21 304 habitants.

Ensemble, les trois communautés forment **un territoire cohérent plus vaste** mais garde toutefois une taille humaine.

Son originalité tient à la richesse et l'interaction de trois forces économiques complémentaires :

- **L'industrie** (*injection plastique, lunetterie, jouet, décolletage*),
- **Le tourisme** (*sites nordiques, tourisme vert, nombreux gîtes et centres de vacances*),
- **Les activités agricoles** (*productions laitière et fromagère*) **et sylvicoles.**





Mot du Président

L'année 2020 aura marqué les esprits. 2020 est aussi une année de changement de mandature dans un contexte sanitaire éprouvant.

Personne ne s'attendait à ce qu'un virus puisse faire que nous soyons ainsi bloqués dans nos fonctionnements courants, dans nos déplacements, dans nos habitudes de vie, de loisirs, de convivialité. Personne n'imaginait et n' imagine encore au-delà de 2020, les impacts pour notre économie.

Le territoire de la Communauté de Communes Haut Jura Saint Claude aura, comme tous les territoires, été certes sévèrement touché, mais sachons raison gardée, beaucoup de citoyens français ont été plus impacté que nous. Le confinement en milieu rural aura été plus facile à vivre.

Main dans la main, avec les Maires des Communes et les référents Covid19, nous nous sommes efforcés de faire le maximum pour protéger les populations, nos personnels et les personnes les plus vulnérables qui ont bénéficié d'un accompagnement particulier.

Le temps pour la réflexion avec les services de l'État, ceux de la région Bourgogne Franche-Comté et du département afin de mettre en place les aides à l'économie aura été un vrai engagement de notre collectivité avec un engagement financier conséquent.

Au-delà, avec le concours de partenaires dont le Rotary Club, nous avons réactivé la plateforme de commerce en ligne « AchetezaSaintClaude », qui il est vrai, n'avait malheureusement jamais connu un essor à la hauteur de nos espérances. Pourtant dans un contexte si particulier, le commerce en ligne est bien une des façons efficaces de maintenir une activité pour nos commerçants dans un monde d'incertitude dû aux mesures prises de confinement ou de couvre-feu.

Avec cette période de crise sanitaire, dont nous avons, malgré tout, beaucoup appris, nous nous sommes efforcés de rester positif pour faire en sorte d'imaginer un monde de demain plus solidaire.

Nous aurons terminé, en cette année 2020, la maison de santé de Saint Claude; les conditions pour les entreprises qui doivent être remerciées, auront été pesantes. Profitons en aussi pour saluer l'ensemble des personnels de santé et ceux qui les ont accompagnés pendant cette période de lutte contre la COVID-19.

Beaucoup des projets majeurs ont également continué à avancer sur des sujets comme l'immobilier d'entreprise, le logement social et les infrastructures dont doit se doter le territoire.

Cette année 2020 aura aussi concentré nos efforts pour promouvoir des projets nouveaux dans le cadre du plan de relance.

Nous avons continué à avancer pour le territoire et ce malgré les difficultés.

Raphaël PERRIN
Président

Rapport d'activités 2020

Réalisation : Communauté de communes Haut-Jura Saint-Claude - 02/2021
Graphisme : Nadine Olivier - www.numero119.fr

Crédits photos : la Communauté de communes Haut-Jura Saint-Claude, ses services, ses structures et ses agents - Benjamin BECKER - Henri BERTAND - Adèle COUDOR - Sophie DALLOZ - Anne ECUYER - Marianne LEVERT - Nicolas GASCARD/Jura Tourisme - Stéphane GODIN - Thomas HYTTE/Klip.fr - Robert LE PENNEC - Commune de Lavans-lès-St-Claude - Parc naturel régional du Haut-Jura - SMAAHJ - SICTOM du Haut-Jura - Freepik.com - Flaticon.com



Communauté de communes

Haut-Jura **Saint-Claude**

La Communauté de communes a pour objet d'associer les communes membres au sein d'un espace de solidarité en vue d'élaborer et de mettre en œuvre un projet commun de développement économique, de développement sportif et culturel, d'aménagement de l'espace et de mutualiser un certain nombre d'équipements et de services représentant un intérêt pour l'ensemble des habitants du territoire de la communauté de communes, tout en préservant l'autonomie des communes membres pour leurs compétences non transférées.

A ce titre, l'intercommunalité :

- Repose sur un projet communautaire articulé autour de compétences structurantes, parmi lesquelles l'aménagement de l'espace, l'économie ;*
- Permet la réalisation et la gestion d'équipements d'intérêts communautaires dans les domaines sportifs, culturels et touristiques ;*
- Contribue à l'aménagement du territoire communautaire en y favorisant les services au plus proche de la population ;*
- A pour finalité de réduire ses dépenses par des économies d'échelle en recourant notamment à la mutualisation des services.*

Compétences

(extraits des statuts)

obligatoires

- **Aménagement de l'espace**
- Actions de **développement économique**
- **Gestion des milieux aquatiques et prévention des inondations** (GEMAPI) dans les conditions prévues par l'article L211-7 du code de l'environnement
- **Aménagement, entretien et gestion** des aires d'accueil des gens du voyage
- **Collecte et traitements des déchets** ménages et déchets assimilés

optionnelles

- **Protection et mise en valeur de l'environnement** le cas échéant dans le cadre des schémas départementaux et soutien aux actions de maîtrise de la demande d'énergie d'intérêt communautaire
- **Politique du logement et du cadre de vie** d'intérêt communautaire
- **Action sociale** d'intérêt communautaire
- Construction, entretien et fonctionnement d'**équipements culturels et sportifs** d'intérêt communautaire

facultatives

- **Industrie, commerce, artisanat, services**
- **Equipements touristiques**
- Soutien et coordination des **actions en faveur du maintien et du développement des services et équipements publics**
- **Agriculture et Sylviculture**
- **Assainissement non collectif**
- **Hors GEMAPI**
- Soutiens, partenariats et participations financières aux **associations sportives, culturelles et touristiques de rayonnement intercommunal**, et ce avec d'autres collectivités et associations
- Adhésion aux **syndicats mixtes**

Dates clés

1992 : création des communautés de communes Val de Bienne et Plateau du Lizon.

1993 : création de la communauté de communes des Hautes-Combes.

Juillet 2007 : ouverture de l'Atelier des Savoir-Faire.

Fin 2008 : ouverture du Musée de l'Abbaye.

1^{er} janvier 2011 : fusion des trois communautés de communes et création de Haut-Jura Saint-Claude. Création du SPANC.

1^{er} juin 2011 : transfert des médiathèques pour une mise en réseau.

Octobre 2011 : transfert des services administratifs au 13 Bd de la République.

10 février 2012 : ouverture de la médiathèque de Viry.

1^{er} janvier 2013 : transfert du conservatoire de musique de la ville de Saint-Claude à l'intercommunalité.

5 mars 2014 : adoption d'un projet de territoire 2014-2020.

Mars 2014 : premières élections des élus communautaires au suffrage universel direct.

16 septembre 2015 : recomposition du conseil communautaire.

1^{er} octobre 2015 : ouverture de la maison de santé des Hautes-Combes.

1^{er} janvier 2016 : création commune nouvelle de Lavans-Lès-Saint-Claude (fusion avec Ponthoux).

19 avril 2016 : acquisition de l'immeuble Gros, 2 place de l'Abbaye.

1^{er} novembre 2016 : ouverture de la maison de santé du Lizon.

1^{er} janvier 2017 : création commune nouvelle de Coteaux du Lizon (fusion de Saint-Lupicin et Cuttura). Création commune nouvelle de Septmoncel-Les Molunes.

28 janvier 2017 : ouverture de la Médiathèque Le Dôme

Octobre 2018 : 10 ans du Musée de l'Abbaye.

Décembre 2018 : étude de regroupement des intercommunalités.

1^{er} janvier 2019 : création commune nouvelle de Chassal-Molinges. Création commune nouvelle de Lavans-Lès-Saint-Claude (fusion avec Pratz). Sortie de Villard-sur-Bienne.

Le Bureau

En 2020, le bureau, qui agit par délégation du conseil communautaire, s'est réuni 8 fois et a pris 108 délibérations. Il est composé des membres suivants :



Raphaël PERRIN
Président

Finances, personnel



Philippe PASSOT
1^{er} Vice-Président
*Aménagement du territoire,
Parc naturel régional du Haut-Jura*



Jean-Louis MILLET
2^e Vice-Président

*Musée de l'Abbaye, Conservatoire,
Mutualisation avec la ville centre*



Caroline BRAUN
3^e Vice-Présidente

*Développement
économique*



Gérard DUCHÈNE
4^e Vice-Président

*Développement
économique*



Jean-François DEMARCHI
5^e Vice-Président

*Service à la personne, Projet santé,
SMAAHJ, Ressources humaines*



Claude MERCIER
6^e Vice-Président
*Tourisme et dévelop-
pement des sites*

Christian ROCHET
Délégué Nordique



Isabelle HEURTIER
7^e Vice-Présidente

*CDTCEAC, Lecture publique, Relations
avec les associations culturelles*



Anne-Christine DONZE
8^e Vice-Présidente

*SPANC, Eau,
Assainissement*



Jean-Daniel MAIRE
9^e Vice-Président

*Énergies renouvelables,
Transition écologique, T.I.C.*



Roland FREZIER
10^e Vice-Président

Travaux et bâtiments



Daniel GRECARD
11^e Vice-Président

*Forêt, Agriculture,
Espaces pastoraux*



Lilian COTTET-EMARD
12^e Vice-Président

*Sports, Equipements sportifs,
Relations avec les associations*



Frédéric HERZOG
13^e Vice-Président

Communication

Le conseil communautaire

Suite aux élections municipales de 2020, la recomposition du conseil communautaire a été fixée à 49 sièges (54 auparavant). 3 communes ont perdu des représentants : 1 conseiller pour Lavans-Lès-Saint-Claude, 3 pour Saint-Claude et 1 pour Septmoncel-Les Molunes.

Le nouveau conseil communautaire a été installé lors de sa séance du 17 juillet 2020.

En 2020, le conseil communautaire s'est réuni 7 fois et a pris 130 délibérations.

À SAVOIR : les comptes-rendus du conseil communautaire et du bureau sont consultables et téléchargeables sur le site internet www.hautjurasaintclaud.fr

Les représentants des communes au 31/12/2020 sont les suivants :

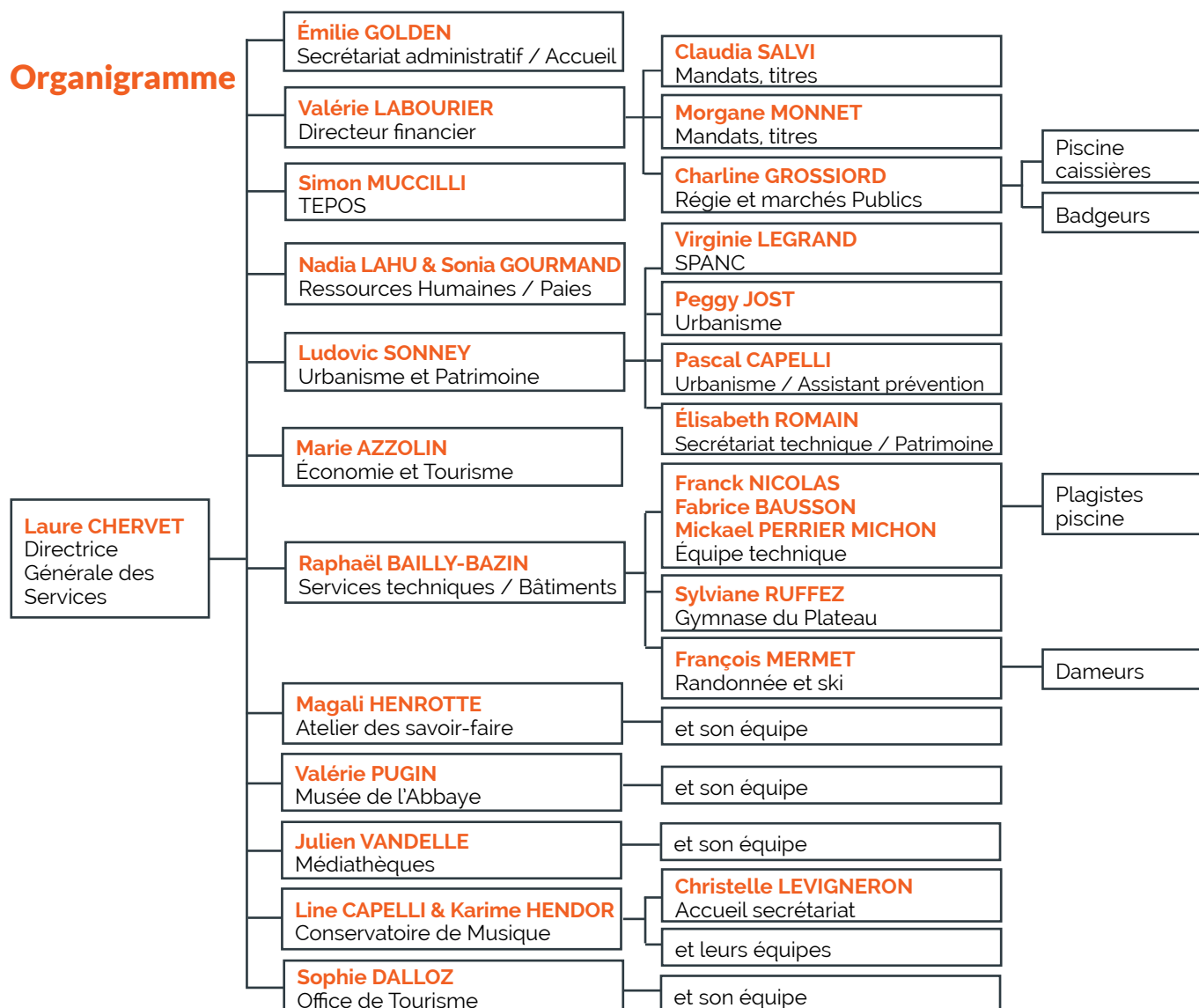
COMMUNES	TITULAIRES	SUPPLÉANTS
AVIGNON-LES-SAINT-CLAUDE	BRAUN Caroline <i>POETE Yves</i>	SAUVEUR Régis <i>LANAUD Monique</i>
BELLECOMBE	GROS Stéphane <i>FELLMANN Bernard</i>	PITEL Frédéric <i>CASAGRANDE François</i>
LES BOUCHOUX	HEURTIER Isabelle	HENROTTE Jean-Marc <i>ABRAHAM Patrick</i>
CHASSAL-MOLINGES	DEMARCHI Jean-François CORNOT Claire <i>BARONI Jean-Jacques</i>	
CHOUX	PIERS Josette	MOULEYRE Jean-Louis <i>CHESNAIS Florine</i>
COISERETTE	VINCENT Bernard <i>MASSON Christophe</i>	MONNET Romain <i>VERGUET Lionel</i>
COTEAUX DU LIZON	FREZIER Roland DAVID Jean-Louis DURANDOT Nelly VINCENT Maryse ECUYER Jean <i>WAILLE Alain GRESSET Pierre BARONI Déborah PESSE-GIROD Lionel</i>	
COYRIERE	GRENARD Daniel	BOCQUET Marc
LAJOUX	MAITRE Hubert <i>RUBAT DU MERAC Jean-Marc</i>	GRENARD Thierry
LARRIVOIRE	DONZE Anne-Christine	KERNOU Mourad
LAVANS-LES-SAINT-CLAUDE	PASSOT Philippe BRULÉ Emilia PLAUT Laurent CHIQUET Cécile MINY Jean-François <i>LANCON Jacques VILLE Patricia PEDROLETTI Nicole BERNASCONI Jean-Paul</i>	
LESCHERES	MAYET Annie	MANZONI Guy <i>FOURNIER Patrick</i>
LES MOUSSIÈRES	ROCHET Christian <i>BEAUD Véronique</i>	GROSTABUSSIAT Sandra
LA PESSE	MERCIER Claude	CARNOT Julien <i>PLOCKI Michelle</i>
RAVILLOLES	MOREL-FOURRIER Roger <i>DUTEL Bruno</i>	CAVALIERE Vivian <i>MOREL-FOURRIER Roger</i>
LA RIXOUSE	BONIN Pascal <i>STEPHAN Alexandre</i>	PERRIN Philippe <i>FERREUX Joël</i>
ROGNA	JACQUENOD Michael <i>DEMANGE Roland</i>	DEMANGE Roland <i>HUBERT Éric</i>
SAINT-CLAUDE	MILLET Jean-Louis ELINEAU Herminia INVERNIZZI Noël BILLARD Isabelle DUCHENE Gérard CHAMBARD Catherine BERNARD Alain HATMANICHANH Toukham HERZOG Frédéric DE ROECK Laëtitia COTTET-EMARD Lilian AMBROZIO Nathalie LUTIC Philippe DESBARRES Céline GELPER Loïc PONCET Frédéric SOPHOCLIS Christine BROCARD Olivier LAHAUT Francis <i>ROBERT Françoise MARTIN Régis VIDAL Claude MUYARD Jacques BONTEMPS Michel JOUBERT Catherine LAVANNE Harry FAVRE Pierre VINCENT-GENOD Sylvie GRENARD Chafia VIDAL Jessica MOURET Alain PERRIER-CORNET Anne-Marie LAHU Nadia</i>	
SEPTMONCEL-LES MOLUNES	PERRIN Raphaël	GRENARD Eliane
VILLARD-SAINT-SAUVEUR	MONNERET Daniel	MEYNIER Michel <i>PERNOT Antoinette</i>
VIRY	MAIRE Jean-Daniel	BLONDET Alain
VULVOZ	JACQUENOD Daniel	COLIN Yves <i>BOUDIER Héliène</i>

N.B. Les élus dont le nom est rayé ne siègent plus depuis l'installation du nouveau conseil communautaire le 17 juillet 2020.
Les nouveaux élus communautaires sont soulignés.



Ressources humaines

Organigramme



Effectifs au 31 décembre 2020

● **91 agents** représentant **80.42 Equivalents Temps Plein** répartis en 56 Femmes et 35 Hommes dont :

- 78 emplois permanents : 47 fonctionnaires, 5 personnels en CDI, 26 personnels en CDD
- 1 emploi en contrat d'accompagnement dans l'emploi
- 9 emplois saisonniers
- 3 personnels remplaçants

● **2 emplois en service civique et 1 vacataire** complètent les équipes

Instances paritaires

● **5 réunions :**

- Comité Technique :
18/09 - 11/12

- Comité d'Hygiène et de
Sécurité au Travail :
10/07 - 18/09 - 11/12

Suite aux élections municipales et au renouvellement des élus communautaires en 2020, les nouveaux représentants « élus » de la collectivité ont pris leur fonction le 18 septembre.

Les représentants du personnel seront renouvelés en 2022.

Personnels

139 personnels ont travaillé durant l'année 2020 dont les personnels sous contrat saisonnier dans les services Nordique, Centre nautique et Office de tourisme.

2 départs en retraite sont à signaler.

ARRÊT MALADIE 2020	Nombre de personnel		Absence
	Hommes	Femmes	Nombre de jours
Pour maladie ordinaire	8	15	646.5
Pour longue maladie, maladie de longue durée et grave maladie		2	548
Pour accidents du travail imputables au service	1	2	52
Pour maternité et adoption		3	378
Pour paternité et adoption	2		22
TOTAL	11	22	1646.5

Masse salariale 2020

(Extraction données logiciel Berger-Levrault, hors remboursement arrêts maladie - cotisation médecine du travail - assurance du personnel SOFAXIS)

TOTAL général : 2 040 889.02 euros

SERVICE	Montant en Euros
ADS	48 553.36
SPANC	23 604.34
ASF	100 957.64
ADMINISTRATIF	367 545.66
CONSERVATOIRE	438 395.84
TECHNIQUE*	248 198.54
MEDIATHEQUE	404 563.96
MUSEE	157 890.43
OT	247 020.40
	2 036 730.17

* TECHNIQUE : incluant les services piscine et nordique



Développement économique

Soutien aux entreprises durant la crise sanitaire

Afin de soutenir les entreprises, les commerçants et les artisans durant la crise sanitaire actuelle, la Communauté de Communes a mis en place différentes actions :

- **Mise en place d'un dégrèvement CFE**

Pour les secteurs les plus touchés à savoir tourisme, hôtellerie, restauration, culture, transport aérien, sport et événementiel. Le dégrèvement est à hauteur des 2/3 de la Cotisation Foncière des Entreprises ce qui représente un montant d'environ 12 029 € pour la collectivité.

- **Octroi d'une aide complémentaire**

Pour les entreprises bénéficiaires du volet 2 du Fonds de Solidarité National. Sur le territoire de la Communauté de Communes Haut-Jura Saint-Claude, 8 entreprises sont concernées. Cette aide s'élève à 500 € par entreprises.

- **Plan de soutien aux forces vives jurassiennes**

Elaboré par le Conseil Départemental du Jura, ce plan a pour objectif de faire face aux contraintes d'une reprise difficile. Articulé autour de 5 axes, il présente des prévisions d'engagements du Département pour les années 2020 et 2021 envers les acteurs qui font vivre le territoire.

La Communauté de Communes Haut-Jura Saint-Claude s'est engagée aux côtés du Département du Jura dans le cadre de l'axe 2 du plan « Soutien au secteur du BTP via la commande publique ».

Une aide conjointe du Département et de la Communauté de Communes est donc apportée aux chantiers sous maîtrise d'ouvrage communale et intercommunal via le dispositif de la Dotation de Solidarité Territoriale (DST).

Dans le cadre du dispositif DST relance, une aide est ou sera apportée aux communes présentant à la collectivité des projets d'investissement d'un montant inférieur à 40 000 € HT et dont la date de démarrage des travaux interviendra au plus tard le 30 juin 2021. A ce jour, 11 dossiers ont déjà été traités représentant 103 935 €, d'autres sont attendus pour le début d'année 2021.

- **Pacte régional**

Ce pacte, construit par la Région Bourgogne Franche-Comté, avec le soutien de la Banque des Territoires et les 113 EPCI du territoire se compose de deux dispositifs :

- *Le Fonds Régional d'Avance Remboursable* : il permet une avance remboursable comprise entre 3 000 € à 15 000 €. Il s'adresse aux entreprises ayant leur siège social en Bourgogne Franche-Comté, de toute forme juridique et de tout secteur comptant jusqu'à 20 salariés et réalisant moins de 2M€ de chiffre d'affaires.

- *Le Fonds Régional des Territoires* : ce fonds, délégué à la Communauté de Communes Haut-Jura Saint-Claude par la Région se compose de deux volets :

1) Volet entreprise :

Permettant de soutenir l'économie de proximité au travers d'une subvention visant à soutenir les dépenses d'investissement des entreprises et/ou soutenir la trésorerie des entreprises impactées par la crise. Sont concernées l'ensemble des PME dont l'effectif est compris entre 0 et 10 salariés.

La Communauté de Communes est en charge d'instruire les dossiers de demande et de définir le montant des aides accordées. Elle a, pour ce fonds, participé à hauteur de 61 851 €. Au 31 décembre, la collectivité a apporté son soutien à 18 entreprises à hauteur de 21 000 €.

2) Volet collectivités :

Il a pour objectif de soutenir les actions portées par les collectivités et leurs groupement en soutien au TPE de l'économie de proximité.

Chiffres clés > 2020

- **20 000 €** de chèques cadeaux vendus aux entreprises et collectivités du territoire
- **72 000 €** de chèques cadeaux vendus dans le cadre de l'opération commerciale "10=12"
- **14 000** visites sur la plateforme

< Aide à l'Immobilier d'entreprise (AIE)

Au cours de cette année, la Communauté de Communes a instruit 3 dossiers dans le cadre de l'AIE. Deux concernant des travaux d'agrandissement ou de réhabilitation de bâtiment pour un montant total de 100 000 €. Le troisième dossier entre dans le cadre de l'AIE indirecte par la vente d'une parcelle sur la zone de planchamp.

La plateforme :

achetez
SaintClaude.fr

Une animatrice économique, Agathe Dinkota, a été recrutée et a débuté sa mission en septembre 2020, avec pour objectif de relancer la plateforme "achetezasaintclaud.fr".

Pour cela, une nouvelle stratégie marketing a été mise en place :

- Une adhésion gratuite pour les commerçants jusqu'à fin 2020
- Des chèques cadeaux sans commission pour tous les adhérents

La première mission de l'animatrice commerciale a été de démarcher les commerçants afin qu'ils croient à nouveau en la plateforme. Tirant profit du second confinement avec la fermeture des commerces non essentiels, la plateforme compte 85 adhérents à fin 2020.

Les actions menées

- **Une opération commerciale offrant 20% de pouvoir d'achat en chèques cadeaux.** Abondée par la Communauté de communes en premier lieu, puis par le Rotary Club qui a souhaité soutenir les commerçants du territoire, cette opération a rencontré un franc succès. Les particuliers ont pu acheter des chèques cadeaux d'une valeur faciale de 12€, au prix de 10€. Ayant débuté mi-novembre, cette opération a pris tout son sens à l'approche des fêtes de fin d'année. Les retours des particuliers et des commerçants sont très positifs.

- **Un grand jeu concours de Noël :** afin d'accroître le trafic sur le site www.achetezasaintclaud.fr et de constituer un fichier de contacts mails, un jeu concours dématérialisé a été mis en place. 12 000€ de chèques cadeaux ont été répartis entre 172 gagnants à l'occasion de deux tirages au sort : le 23/12/20 et le 06/01/21. Ce concours a été abondé par la Communauté de communes à hauteur de 10 000€ et par le Crédit Agricole Franche-Comté à hauteur de 2 000€ dans le cadre d'un geste solidaire envers les commerçants du territoire.

- **Une campagne de communication :** des moyens physiques et digitaux ont été mis en œuvre afin de faire connaître la plateforme au plus grand nombre. Un flyer a été distribué dans toutes les boîtes aux lettres du territoire, les réseaux sociaux sont à nouveau animés à raison de deux posts par semaine, des publicités sponsorisées ont été faites, plusieurs articles sont parus dans la presse locale, deux vidéos ont été tournées avec JuraWeb TV, des newsletters ont été envoyées deux fois par mois...

Suite au succès de l'opération promotionnelle sur les chèques cadeaux, l'adhésion à la plateforme paraît de nouveau essentielle dans l'esprit des commerçants. Cependant, l'enjeu majeur de 2021 sera d'augmenter la vente de produits en ligne. Pour cela, une prise de conscience globale doit voir le jour au sein de la communauté de commerçants, afin qu'ils utilisent la plateforme comme un canal de vente aussi important qu'un point de vente physique. Une vague de formation est également à prévoir.

Jusqu'au 31 janvier

SaintClaude **KDO**
Le Chèque Cadeau qui soutient l'Économie locale

10€ = 12€

GAGNEZ 20% DE POUVOIR D'ACHAT

Avec le soutien du

Rotary
Club de Saint-Claude
District 1680



Aménagement du territoire

Maison de santé de Saint-Claude

Après 24 mois de chantier, les travaux de la maison de santé s'achèvent en janvier 2021. Pour rappel, les travaux avaient débuté en janvier 2019.

L'ouverture de la Maison de Santé est prévue le 1^{er} février 2021.

De nombreux professionnels intégrant les locaux, à ce jour :

- 5 médecins généralistes et une collaboratrice,
- 2 kinésithérapeutes et 3 assistants,
- 2 psychologues,
- 1 diététicienne,
- Infirmières (Amellis),
- OPSAT (prévention de santé au travail).





Maison de santé

Étage
Kinésithérapie
Médecine du travail
Salle de réunion
Cabinets partagés

Rez-de-chaussée
Médecine générale
Soins infirmiers

Sous-sol
Accès parking



Patrimoine communautaire

Etat des locations en 2020

Montant annuel des locations

Budget Activités économiques	106 402 €
Budget général	46 813 €
Budget Santé	90 796 €
ASF pépinières	5 500 €

Les arrivées :

- Original Motors vente et réparations de motos à l'Hôtel d'Entreprises au Curtillet (PRATZ) : location depuis avril 2020.
- Marbrerie Grandclément à l'Hôtel d'Entreprises (PRATZ) : location depuis novembre 2020 avec demande d'acquisition ultérieure.
- Corinne JANIER, céramiste potière pépinières d'entreprises, à l'ASF (RAVILLOLES).

Reports de loyers en raison de la pandémie

Les locataires ont pu bénéficier pour ceux qui le souhaitait, de reports de loyers pour les mois d'avril, mai et juin lissés de juillet à décembre ainsi que pour novembre et décembre qui seront lissés sur la totalité de l'année 2021.

Informations complémentaires état des locations

- **Locations temporaires du Tomachon et de la salle des Dolines**

En raison de la pandémie COVID-19, très peu de réservations des salles en 2020.

- **Snack du centre nautique du Martinet**

Le snack du centre nautique n'a pas ouvert durant l'été, en raison des mesures sanitaires dues à la pandémie COVID-19.



Bâtiment Bessard « Fin d'Etables » à destination des services techniques

- Location du bâtiment depuis décembre 2019,
- Signature de la promesse de vente en décembre 2020,
- pour une acquisition en juin 2021.





Vie des populations et services

Les Cantous

Implantation

Les 9 cantous sont implantés dans le Haut-Jura sur les communes de :

- Longchaumois (cantou des Jardins),
- Molinges (cantou de la Vallée de la Bienne),
- Septmoncel (cantou des Saphirs),
- Les Bouchoux (cantou des Bouchoux),
- Saint-Claude (cantou de la Pomme d'Or, Auguste Lançon 1 et Auguste Lançon 2),
- Lavans-Lès-Saint-Claude (cantou du Lizon),
- Bois d'Amont (cantou du Risoux).

Depuis le 1^{er} janvier 2008, les 9 cantous sont des EHPAD (Etablissement d'Hébergement pour Personnes Agées Dépendantes).

Le nombre de demandes d'hébergement est sans cesse croissant.

De nombreuses personnes âgées sont aujourd'hui en difficultés et sans solution.



Résidents et taux d'hébergement

- Moyenne d'âge des résidents : 88 ans
- Résident le plus jeune : 62 ans
- Résident le plus âgé : 102 ans
- Taux d'hébergement permanent : 96.29 %
- Taux d'hébergement temporaire : 70.77 %
- Taux de d'accueil de jour : 0.03 %



Personnel

- **120 agents** travaillent pour les cantous,
- **10 agents** travaillent pour le bureau du SMAAHJ (Syndicat Mixte d'Accompagnement des Aînés du Haut-Jura).





Projet Maison de Santé - Saint-Claude

Habitat

Service Urbanisme

Au cours de l'année 2020, le service urbanisme (**service ADS**) a instruit **675 dossiers**, soit 234 dossiers de plus que l'année précédente.

Conséquence de la crise sanitaire ? Les propriétaires se sont concentrés sur l'aménagement de leurs maisons et autres bâtiments.

Le nombre de demandes a fortement augmenté pour quasiment toutes les communes. Cette augmentation résulte également de l'adhésion de la ville de SAINT-CLAUDE pour toute l'année au service ADS.

La répartition entre les communes figure dans le tableau ci-après :

COMMUNES	AT	DP	PC	CU	PA	PD	Total
AVIGNON-LES-SAINT-CLAUDE	2	9	0	12	0	1	24
BELLECOMBE	0	4	5	0	0	0	9
CHASSAL-MOLINGES	3	24	17	11	1	0	56
LA PESSE	1	15	8	3	0	0	27
LAJOUX	0	14	9	4	1	0	28
LAVANS-LES-SAINT-CLAUDE	1	48	20	21	0	0	90
LESCHERES	0	10	5	1	0	0	16
LES BOUCHOUX	0	13	6	12	0	1	32
LES MOUSSIÈRES	0	0	2	4	0	1	7
COTEAUX DU LIZON	0	58	9	1	0	0	68
RAVILLOLES	1	11	1	8	0	0	21
ROGNA	0	10	4	3	0	0	17
SAINT-CLAUDE	7	85	19	44	0	4	159
SEPTMONCEL-LES MOLUNES	0	17	15	20	0	0	52
VILLARD-ST-SAUVEUR	0	16	4	15	0	0	35
VIRY	0	23	7	4	0	0	34
TOTAL 2020	15	357	131	163	2	7	675
RAPPEL 2019	12	256	110	57	1	5	441
RAPPEL 2018	15	251	112	71	0	4	453
RAPPEL 2017	9	196	101	71	4	5	386

Définition des abréviations

(tableau page de gauche)

- **AT** : Autorisation de travaux sur Etablissement Recevant du Public (ERP)
- **DP** : Déclaration de travaux ou déclaration préalable
- **PC** : Permis de construire
- **PA** : Permis d'aménager ou permis de lotir
- **CU** : Certificat d'urbanisme
- **PD** : Permis de démolir

Exemple de permis de construire délivré en 2020

>

- **Objet** : réhabilitation d'immeuble,
- **Situation** : 23, Rue Carnot à Saint-Claude,
- **Propriétaire** : Communauté de communes Haut-Jura Saint-Claude.

*Ci-contre : avant/après
> photo avant réhabilitation
(au-dessus) ;
> photo après réhabilitation
(en dessous).*

Lotissements d'habitation : ce qu'il faut retenir

● Lotissement En Poset et Côté rivière à Chassal

Deux parcelles hors lotissement d'environ 1000 m² restent disponibles côté rivière à la vente.

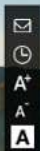
● Lotissement Le Monceau à Villard-Saint-Sauveur

Deux parcelles restent toujours disponibles à la vente.

● Lotissement Les Orchidées à Avignon-Lès-Saint-Claude

Les deux dernières parcelles ont été vendues en 2020.





LES COMMUNES

Carte
Infos
Coordonnées
Site internet.

[En savoir +](#)



Communication et relations avec les communes

Lettre d'information

La lettre d'information de la communauté de communes Haut-Jura Saint-Claude est parue de janvier à mars dans les pages de l'Hebdo du Haut-Jura. Soit trois parutions en 2020.

Elle est diffusée par courriel :

- aux délégués communautaires et aux anciens délégués communautaires
- aux 22 mairies, pour diffusion et affichage
- aux agents et aux services pour affichage
- à la presse locale

Elle est téléchargeable sur le site Internet de la communauté de communes.

Le coût des parutions dans le journal local s'élève à 2 700 euros en 2020. Suspendue du fait du confinement, puis du changement de mandat, elle sera réinstituée en 2021.



Le site Internet

Le site Internet de la communauté de communes, développé par la société Jordel Médias, est en ligne depuis octobre 2018.

	2019	2020	Evolution
Sessions	8 179	11 276	+38%
Utilisateurs	6 908	9 238	+34%
Pages vues	18 280	23 915	+31%

Il permet de diffuser les comptes-rendus du bureau et du conseil communautaire, de présenter les élus, les services, les actualités de la communauté de communes, les compétences de la collectivité.

Il offre aux communes ne disposant pas de site Internet la possibilité de bénéficier d'une page présentant leur territoire.

Un Extranet est également en cours de finalisation pour optimiser le fonctionnement interne de la collectivité, avec des accès pour les agents, les mairies et les élus.

Données JuraWebTV

- **12810€** : le budget 2020 de ces reportages JuraWebTV
- **+11,4%** : en 2020, le nombre de consultations a poursuivi l'augmentation constatée depuis 2016.
- **Décembre 2020** : le contrat d'objectifs et de moyens signé pour 3 ans avec JuraWebTV a pris fin en décembre 2020. Il n'a pas été reconduit afin de permettre un renouvellement de la communication vidéo de la collectivité.



JuraWebTV

RegardSur TV a réalisé et diffusé chaque mois une émission de 20 à 30 minutes, qui comprend une interview, deux reportages, et des annonces d'actualités.

Le contenu est visible sur la chaîne locale du câble de Saint-Claude (ex-Numéricâble) et sur le site internet www.jurawebtv.com, à la Rubrique Haut-Jura Saint-Claude.

Du fait du confinement, il n'y a pas eu de tournages en mars et avril 2020 : le programme du mois de mars a été diffusé durant 3 mois consécutifs.

Les liens des reportages sont transmis chaque mois par courriel :

- aux délégués communautaires et aux anciens délégués communautaires,
- aux 22 mairies, pour diffusion,
- aux agents et aux services,
- à la presse locale,
- aux partenaires concernés.

Ils sont relayés sur les réseaux sociaux et apparaissent en page d'accueil du site Internet de la Communauté de communes.

Statistiques de consultations des reportages :

	2015	2016	2017	2018	2019	2020*
Consulta-tions	194 396	146 897	178 707	242 081	271 627	302 540
Moyenne mensuelle	16 200	12 241	14 892	20 173	22 636	25 212

*Statistiques 2020 : sur la base des données fournies par le prestataire de janvier à juin, extrapolées sur une année complète.

Les conseils communautaires

Un diaporama diffusé en début de séance permet de présenter en images l'évolution des dossiers en cours.

Guide d'accueil de la collectivité

À l'occasion du renouvellement de l'exécutif communautaire, un guide d'accueil de 40 pages a été rédigé afin de **présenter la collectivité, ses compétences et ses chiffres clefs aux nouveaux élus et agents.**

- Objectif en 2021 : diffusion à l'échelle du territoire.





Environnement

SPANC (Service Public d'Assainissement Non Collectif)

Le SPANC intervient sur les 22 communes du territoire Haut-Jura Saint-Claude, auxquelles s'ajoute la commune de Lamoura avec une convention d'adhésion au service renouvelée par délibération du 29/01/2020 (durée d'un an, reconductible tacitement d'année en année).

Ce territoire regroupe, avec la commune de Lamoura, une population totale de 21 217 habitants (INSEE 1^{er} Janvier 2018). Le SPANC gère environ 1 850 installations d'ANC.

Compétences obligatoires

- Contrôle des installations d'ANC : « Diagnostic initial » et « Contrôle de bon fonctionnement »
- Validation des études nécessaires aux projets neufs ou de réhabilitation : « Contrôle de conception et d'implantation »
- Contrôle de la bonne exécution des travaux d'ANC : « Contrôle de réalisation »
- Contrôle de la conformité des installations dans le cadre d'une vente immobilière : « Diagnostic pour vente »

Compétences facultatives : entretien et vidange des installations d'ANC

Cette compétence permet, à la demande des propriétaires, de bénéficier d'un prestataire agréé pour l'entretien des installations d'ANC (vidange fosse, bac à graisses, nettoyage drains...) pour un coût avantageux suite à la réalisation d'un marché public.

Le nouveau marché public de vidange attribué, pour la période 2020-2024, à l'Entreprise SARP Centre Est a permis au cours de l'année 2020, la réalisation de 23 prestations de vidange qui ont été réalisées pour le compte d'usagers, contre 25 prestations en 2019 et 35 prestations en 2018.

Les nouveaux tarifs des prestations de vidange sont accessibles sur le site internet www.hautjurasaintclaud.fr rubrique Environnement- SPANC.

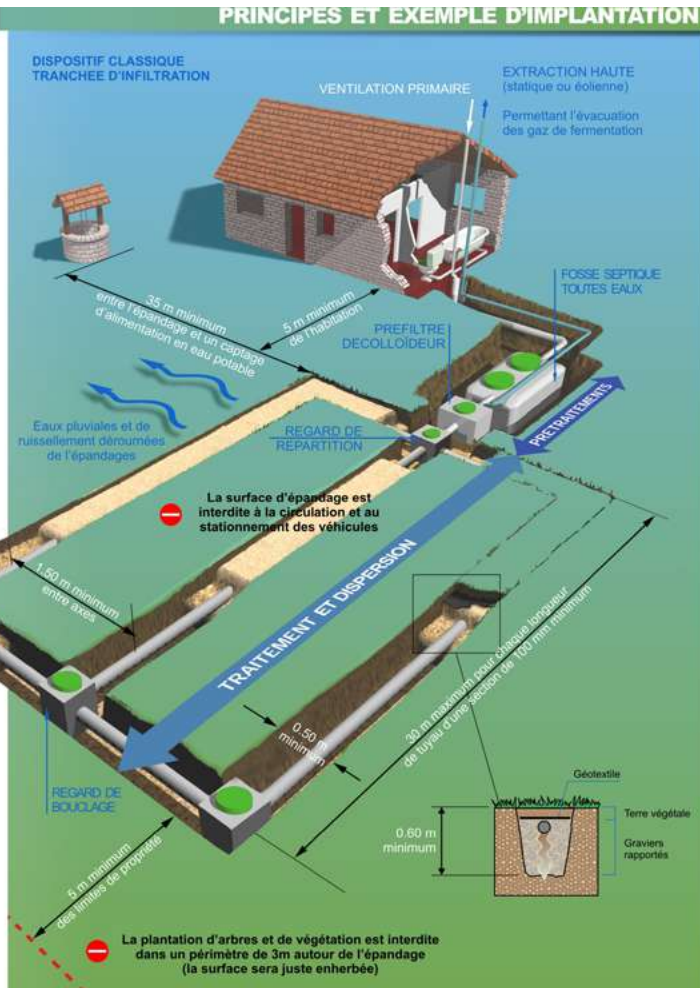
Mode de gestion du service SPANC

Au cours de l'année 2020, la CCHJSC n'a fait appel à aucun prestataire extérieur pour l'exécution des différents contrôles (contrôle de bon fonctionnement, de conception et de réalisation).

Les compétences obligatoires (contrôles), la gestion administrative du service et les conseils techniques apportés aux usagers, ont été réalisés en interne par l'agent technique du SPANC.

La crise sanitaire (confinement du 15 mars 2020 au 11 mai 2020) a fortement impacté la réalisation des contrôles de bon fonctionnement (contrôles imposés aux usagers).

Suite aux élections municipales, puis au renouvellement des élus de la CCHJSC, Mme Anne-Christine DONZE, maire de Larrivoire, a pris les fonctions de Vice-Présidente SPANC pour le mandat 2020-2026.



Indicateurs de performance

Contrôles effectués en 2020

Type de contrôle		CC HJSC	LAMOURA	Total par contrôle
Contrôle de conception	Permis de construire	6	1	7
	Réhabilitation	18	0	18
Contrôle de réalisation	Permis de construire	12	0	12
	Réhabilitation	16	2	18
Contrôle de bon fonctionnement		0	0	0
Diagnostic ANC vente immobilière / Diagnostic initial vente		60	3	63
Total		112	6	118

Évolution des contrôles sur les 3 dernières années

	Année	2018	2019	2020
Diagnostic ANC vente immobilière		47	54	60
Contrôle de Conception		30	30	25
Contrôle de Réalisation		38	17	30
Contrôle de Bon Fonctionnement		40	16	0

Taux de conformité des installations

Le taux de conformité du parc d'assainissement non collectif est pour l'année 2020 de 33%, (il était de 32 % en 2019 et d'environ 30 % en 2018).

Budget SPANC 2020 : En attente des comptes administratifs

Un réajustement des redevances SPANC a été validé (certains contrôles n'avaient pas connus d'augmentation depuis 2011). Elles ont été délibérées en bureau communautaire, en date du 16/12/2020 pour une mise en place de ces nouveaux tarifs dès 2021.

Conclusions

Le contexte sanitaire particulier de l'année 2020 a pesé sur le fonctionnement du service (impossibilité de réaliser les contrôles de bon fonctionnement) et sur le budget annexe du SPANC qui ne sera pas équilibré.

L'augmentation de certaines redevances SPANC pour le début d'année 2021 a été actée par la collectivité afin d'arriver à un équilibre entre charges du service (salaire d'un ETP et frais assimilés, carburant, informatique) et les recettes (redevances des contrôles effectués).

A l'instar des Communautés de communes voisines, une réflexion est en cours, sur la possibilité d'instaurer une redevance fixe et annuelle pour les usagers d'assainissement non collectif tout en assurant l'ensemble des missions qui en découleront (contrôles de bon fonctionnement d'une périodicité de 7 ans ; Conception/réalisation dans le cadre des remises aux normes).



Objectifs pour 2021

- Continuer la réflexion sur la possibilité et la mise en place d'une redevance fixe et annuelle pour les usagers d'assainissement non collectif.
- Reprendre la réalisation des contrôles de bon fonctionnement, en commençant par les communes dont les contrôles sont les plus anciens.
- Prendre en main et mettre à jour le logiciel SPANC nouvellement acquis.
- Réfléchir au recours d'un prestataire pour la réalisation des contrôles de bon fonctionnement afin d'assurer les obligations de services.
- Améliorer les tournées de vidange (reprise des contrôles de bon fonctionnement ; organisation de tournée par commune et inscription en mairie,...).



Assainissement individuel : entretien et maintenance





Environnement

Parc naturel du Haut-Jura

La Communauté de communes Haut-Jura Saint-Claude est membre du Syndicat mixte du Parc naturel régional du Haut-Jura, de même que l'ensemble de ses communes. Elles participent ainsi au projet de territoire commun porté par le Parc pour aménager, développer et préserver la montagne jurassienne.

En 2020, sur le territoire de la Communauté de communes Haut-Jura Saint-Claude, l'action du Parc s'est traduite autour de différentes démarches et projets. Ils vous sont présentés ci-dessous. Pour plus de détails sur ces projets et sur l'action du Parc, vous pouvez consulter le site internet www.parc-haut-jura.fr

Préserver les milieux humides

Le Parc naturel régional du Haut-Jura intervient sur les enjeux de préservation des milieux humides depuis de très nombreuses années. Son action s'est renforcée avec le transfert de la compétence GEMAPI par les Communautés de communes du territoire, dont Haut-Jura Saint-Claude en 2019.

Bassin-versant de la Bienne : des travaux de restauration pour améliorer le fonctionnement naturel du Tacon et du Grosdar :

- Grosdar : Trois problématiques pour un seul chantier

Le seuil Grosdar n°3 se trouve sur le ruisseau du Grosdar, juste en aval du pont de l'Isle (RD436), à l'entrée de Saint-Claude. Ce seuil bétonné en mauvais état posait de gros problèmes de franchissabilité pour les poissons (démontrés par une étude menée en 2018-2019) mais aussi de sécurité. Il supportait une prise d'eau alimentant l'usine Dalloz Créations.

Les travaux effectués à l'automne 2020 avaient plusieurs objectifs :

- Rétablissement de la continuité écologique sur ce secteur stratégique ;
- Intervention rapide sur un ouvrage en mauvais état ;
- Mise en place des mesures complémentaires pour préservation de l'ouvrage d'art de la RD436 (collaboration avec le Conseil Départemental du Jura) ;
- Accompagnement de l'emprise Dalloz vers un changement de process industriel moins consommateur en eau et avec zéro rejet dans le milieu naturel.

Crédits photos © PNRHJ / R. Bellier



- Restauration de la continuité écologique sur le Tacon à Coiserette

Le Tacon a également connu une opération de restauration, à l'automne. Ces travaux ont consisté en la suppression du barrage de Coiserette, dégradé et sans usage.

Les déchets (béton, ferraille, etc. ...) ont été exportés et traités en filière agréée. Une recharge sédimentaire a été réalisée, de même qu'une reprise de la berge en rive droite pour accompagner au mieux l'érosion régressive des prochaines années. Le cours d'eau va se réajuster progressivement, avec une continuité écologique restaurée.

Ci-contre, au-dessus : photo avant travaux

Ci-contre : photo après travaux

(Crédits photos © PNRHJ / R. Bellier)



Cap rivières saines : Améliorer la qualité de l'eau de la Bienne et du Murgin

La Bienne a connu, depuis 2016, d'importantes mortalités piscicoles liées entre autres à une dégradation de la qualité de l'eau. L'eau du Murgin est également très altérée. Les substances toxiques, issues principalement des activités industrielles (passées et actuelles), sont en partie responsables de cette situation.

En effet, les concentrations en métaux, HAP et autres substances toxiques sont plus élevées dans ces deux cours d'eau que ce que les organismes aquatiques peuvent supporter. En parallèle, les conditions climatiques évoluent rapidement : la durée des étiages (basses eaux) sont de plus en plus longues. Pendant ces périodes, la dilution des rejets polluants est moindre, le stress sur le milieu naturel est maximal. *(Voir encadré ci-dessous)*



L'exploitation des mesures du débit de la Bienne montre des évolutions marquées au cours de 30 dernières années : les périodes de faible débit (généralement en été) sont de plus en plus longues. Durant ces périodes, les polluants sont davantage concentrés dans la rivière.

Ainsi, le Parc naturel régional du Haut-Jura, la Chambre de Commerce et d'Industrie du Jura et la Chambre de Métiers et de l'Artisanat de Bourgogne-Franche-Comté (délégation du Jura), viennent de lancer conjointement l'opération collective Cap rivières saines.

Même si les entreprises des bassins de la Bienne et du Murgin ont sensiblement améliorées leurs pratiques depuis plusieurs dizaines d'années et même si leurs rejets respectent, sauf exception, les normes légales, les efforts doivent redoubler. Cette opération vise donc à accompagner les entreprises dans leur démarche de réduction des pollutions de l'eau sur la Bienne et le Murgin. Cette opération collective est soutenue financièrement par l'Agence de l'eau Rhône-Méditerranée-Corse qui apporte les aides financières aux entreprises pour faciliter la mise en action.



D'ici la fin de l'année 2022, 150 entreprises pourront ainsi bénéficier d'un accompagnement personnalisé de la part du Parc : diagnostic en lien avec l'usage de l'eau, gestion des déchets toxiques, analyse de l'eau rejetée, etc. Il aboutira à la proposition de solutions techniques et financières adaptées à chaque entreprise.

En parallèle, les collectivités en charge de l'assainissement vont poursuivre les travaux sur les réseaux d'assainissement et station d'épuration des eaux usées. C'est en travaillant sur l'ensemble des pollutions de l'eau que les effets sur la qualité de l'eau de la Bienne et du Murgin pourront être visibles.

Au-delà du milieu naturel, cette opération doit bénéficier à tous les habitants et visiteurs du territoire : il s'agit de préserver la santé publique des consommateurs d'eau de la Bienne et des pratiquants de loisirs en lien avec la rivière, de maîtriser les coûts d'assainissement ...

Urbanisme

Renaturation des Berges de la Bienne à Saint-Claude

A la confluence entre le Bienne et le Tacon, le faubourg Marcel a poursuivi sa transformation en 2020. La friche industrielle de l'Emboutissage jurassien a été progressivement dépolluée et déconstruite. Ces travaux méritaient une certaine finesse d'exécution, car ils étaient largement contraints à leurs abords :

- Du côté de la rue du faubourg, la friche était souvent mitoyenne avec des logements habités ou avec des cours privatives, qu'il fallait évidemment préserver de tout risque ;
- Du côté de la Bienne, une partie du premier étage de la friche était montée sur pilotis, au-dessus du lit de la rivière et il ne s'agissait pas d'y faire tomber les matériaux issus de la déconstruction.

L'entreprise Cardem, encadré par un coordinateur en sécurité, a assuré ce travail avec succès, avant le confinement de mars. 6500 t de matériaux ont ainsi été évacués pour laisser un espace libre, ouvrant désormais, à cet endroit, la rue sur la rivière.

L'objectif poursuivi par la Ville et le Parc naturel est maintenant de conforter les constructions mitoyennes, avec l'accord des propriétaires riverains. Ainsi sécurisé, l'espace libre pourra alors être ouvert au public : chacun pourra découvrir l'ancienne turbine remise à l'air libre et qui alimentait autrefois en électricité le site industriel.

2021 verra également d'autres travaux importants se dérouler sur site. La Maison pour Tous (ayant intégré l'OPH de Saint-Claude) a programmé la déconstruction de ses 2 bâtiments bordant la rivière, au n°28 rue du faubourg Marcel et au n°3 de l'impasse des graviers. Après ces phases techniques, il y aura aussi une reprise des concertations, avec la volonté de mettre en œuvre un aménagement transitoire, permettant à chacun de commencer à jouir des lieux.

Pour rappel, la finalité vise à renaturer le site, à en faire un espace agréable, valorisant l'ensemble du quartier du faubourg Marcel. Nous reviendrons donc, lors d'un prochain numéro, sur ce projet.



Ci-dessus : photos avant et après travaux
Crédits © PNRHJ / M.Peroz

Tourisme et activités de pleine nature

Allier le développement touristique et des activités de pleine à la préservation des milieux naturels qui font la beauté de notre territoire : telle est la mission du Parc avec deux préoccupations majeures : la diversification de l'offre touristique et la conciliation des usages.

Jurassic Vélo Tours : 2 premiers parcours sur Haut-Jura Saint-Claude

La Communauté de communes Haut-Jura Saint-Claude s'est associée au Parc naturel régional du Haut-Jura pour proposer une nouvelle offre touristique de découverte à vélo des lacs, rivières et cascades du territoire. Conçu pour les vacanciers et les habitants, pensé à l'échelle de la chaîne des lacs des Montagnes du Jura, Jurassic Vélo Tours a pour objectif d'apporter une réponse aux enjeux de diversification touristique tout en prenant en compte la fragilisation de certains sites parfois soumis à la sur-fréquentation. L'eau, thème fédérateur entre les territoires qui composent le massif du Jura est au cœur de son attractivité touristique mais également sujette à des enjeux écologiques majeurs.

A travers un réseau de chemins et de petites routes formant des parcours accessibles au plus grand nombre, le concept de Jurassic Vélo Tours est de faire découvrir les différents sites avec un autre regard, de faire prendre conscience de la richesse, de la fragilité des milieux traversés... Du lac de Saint-Point à celui de Coiselet, une trentaine de boucles de 15 à 50 km sont ainsi disponibles depuis cet été.



Sur le territoire Haut-Jura Saint-Claude deux premiers parcours sont proposés sur le secteur du plateau du Lison-basse vallée de la Bienne avec Saint-Lupicin (Olivier Faivre) comme point de location de vélos à assistance électrique. D'autres parcours autour de Saint-Claude et sur les Hautes-Combes sont en projet ainsi que des connexions avec les territoires voisins (lac d'Étival, haute-vallée de la Bienne).

Toutes les informations (cartes, parcours, points de location) sont disponibles sur le site www.jurassicvelotours.fr. Une application numérique a été développée spécialement pour le projet et permet d'être guidée tout au long de son trajet (disponible sur smartphone et iPhone).

Un programme expérimental pour mieux connaître la pratique des activités de pleine nature

À l'automne, le Parc naturel régional du Haut-Jura et la Communauté de communes Haut-Jura Saint-Claude se sont associés pour répondre à un appel à manifestation d'intérêt et participer au programme expérimental « Outdoorvision » porté par le pôle Sports de nature du Ministère des sports.

Cet outil permet d'agréer des données issues d'objets connectés pendant la pratique d'activités de plein air comme les montres GPS ou les applications smartphone de guidage randonnée.

Ces indicateurs (traces gps, lieux de pratiques, type d'activité, point de départ, d'arrivée, etc.) permettront d'établir des cartes de fréquentation et ainsi qualifier et quantifier les pratiques "outdoor" sur le territoire commun du Parc et de la Communauté de communes. Ces données apporteront des informations précieuses qui permettront d'orienter au mieux les actions et aménagements concernant la signalétique, la canalisation des flux, l'accueil des pratiquants, etc. Elles serviront également à définir plus précisément les actions du programme Quiétude Attitude, qui vise à sensibiliser les pratiquants à une pratique raisonnée et consciente des activités de plein air.

Transition énergétique et Mobilité

S'adapter au changement climatique est présent dans toutes les thématiques d'action du Parc. Cette volonté de permettre au territoire de faire face au mieux à ce changement inéluctable se traduit fortement dans le domaine de l'énergie, avec par exemple le développement des énergies renouvelables et des savoir-faire de l'éco-rénovation, et de la mobilité.

Centrales Villageoises du Haut-Jura : lancement des travaux en 2021 !

La Société Coopérative d'Intérêt Collectif (SCIC) Centrales Villageoises du Haut-Jura a été créée en décembre 2019 pour développer des installations solaires photovoltaïques sur le territoire. Elle regroupe plus d'une soixantaine de membres : citoyens, associations, entreprises et collectivités locales, dont la Communauté de communes Haut-Jura Saint-Claude et le Parc naturel régional du Haut-Jura.

L'année 2020 a permis de construire le premier projet photovoltaïque autour de 8 bâtiments répartis sur le Haut-Jura. Sur le territoire de l'intercommunalité, la ferme des Rivons à Leschères et la mairie d'Avignon-lès-Saint-Claude sont concernées par ce projet. Au total, plus de 1800 m² de panneaux devraient être installés pour une puissance totale de 370 kWc et une production d'énergie renouvelable d'environ 400 000 kWh (soit la consommation d'électricité hors chauffage d'environ 130 foyers). L'assemblée générale de la SCIC se tiendra début 2021 pour valider le projet et le lancement des travaux au cours de l'année.

Du solaire thermique pour les bâtiments qui consomment beaucoup d'eau chaude ?

Le territoire présente un potentiel intéressant pour le solaire photovoltaïque (production d'électricité) mais aussi pour le solaire thermique (production d'eau chaude). Afin de favoriser le développement d'installations solaires thermiques sur le territoire, le Parc a lancé cet automne des études de faisabilité groupées pour le compte des Communautés de communes du Pays du Haut-Jura (La Grandvallière, Haut-Jura Arcade, Station des Rousses et Haut-Jura Saint-Claude). Les Communautés de communes ont identifié des bâtiments qui consomment beaucoup d'eau chaude sanitaire : les cantous et le camping de Saint-Claude par exemple. Les études doivent ainsi permettre de dire si le solaire thermique est pertinent, et si c'est le cas, les modalités techniques et financières de réalisation des installations seront définies.

Produire de l'électricité à partir des réseaux d'eau potable et d'eaux usées ?

Compte-tenu du relief du territoire, les réseaux d'eau potable et d'eaux usées présentent un potentiel hydro-électrique mais celui-ci est mal connu. Fin 2020, le Parc lance une étude sur ce sujet pour le compte des Communautés de communes du Pays du Haut-Jura. Il s'agira d'identifier le potentiel que présente le territoire pour le développement du turbinage sur réseau d'eau et de réaliser des études de faisabilité sur quelques sites à fort potentiel. Les syndicats en charge de la gestion des réseaux d'eau seront associés à la démarche.

De nouveaux services et équipements de mobilités alternatives en 2021

Depuis 2019, le Parc naturel régional du Haut-Jura et les communautés de communes Haut-Jura Saint-Claude, Haut-Jura Arcade, La Grandvallière, Station des Rousses et l'ancienne communauté de communes Jura Sud, travaillent ensemble pour développer des solutions de mobilité durables à travers le projet « bouquet de mobilités alternatives pour tous dans le Haut-Jura » (BoMAT).

L'année 2020 a permis de préparer la phase opérationnelle. Les premiers marchés ont été lancés pour la mise en place d'un service d'autostop avec Rezo Pouce et la fourniture d'équipements qui seront installés en 2021 (stationnements vélo, vélos à assistance électrique, voitures électriques en auto-partage, signalétique et bornes de recharge pour véhicules électriques). En 2020, le Parc a également été lauréat d'un appel à manifestation d'intérêt pour mener des actions d'information, de sensibilisation et d'accompagnement sur la mobilité durable en s'appuyant sur un réseau d'acteurs-relais « correspondants mobilité ».

Culture

Au-delà de ses missions de préservation et d'aménagement, le Parc naturel régional du Haut-Jura place également au cœur de son action la sensibilisation des habitants pour leur permettre de mieux connaître le territoire sur lequel ils vivent, de découvrir ses spécificités mais aussi ses fragilités. Et cela passe notamment par la création artistique ...

Nature in Solidum, un regard artistique sur les enjeux environnementaux de la montagne jurassienne

Du printemps 2019 au printemps 2020, cinq artistes ont pris leurs quartiers dans trois communes de Haut-Jura Saint-Claude : Avignon-lès-Saint-Claude, Jeurre et La Pesse. Au cours de leurs résidences, Baptiste Carlu, Romain Barthélémy, Mathieu Ghezzi, Odysseas Yiannikouris et Alessandra Monarcha se sont ainsi confrontés à des enjeux cruciaux du territoire tel que la pollution des rivières, l'avenir des forêts ou la question énergétique.

Ces résidences artistiques se sont clôturées par une exposition collective des cinq artistes, qui s'est tenue durant le mois d'octobre 2020 à l'Entrepôt de la Fraternelle.

En accueillant des artistes, ou par la commande publique d'œuvre d'art, le Parc, à travers son programme Nature in Solidum, souhaite aborder autrement, par le biais du regard d'artistes, les grands enjeux écologiques auxquels le Haut-Jura doit faire face. Ces démarches artistiques et créatives engagent ainsi à prendre conscience différemment, et de manière créative, des changements qui se vivent à l'échelle mondiale mais aussi locale.

Une édition, rassemblant le fruit des travaux des artistes, prévue en 2021, viendra clore cette première aventure artistique, mais ouvrira probablement à de nouveaux champs de réflexions et d'engagements dans la création artistique contemporaine.



Crédits photos, de gauche à droite :
B. Carlu à Jeurre ; R. Barthélémy et M. Ghezzi à La Pesse ; O. Yiannikouris et A. Monarcha à Avignon-lès-Saint-Claude



Environnement

SICTOM du Haut-Jura

Dans ses statuts, la Communauté de Communes Haut-Jura Saint-Claude a pour compétences optionnelles la collecte et le traitement des ordures ménagères. À ce titre, la communauté adhère au SICTOM du Haut-Jura. Les déchets sont collectés pour partie en porte à porte (bacs roulants) et pour partie par points d'apport volontaire (conteneurs semi-enterrés). La répartition de la gestion des déchets est la suivante : le coût des collectes des ordures ménagères pour la Communauté de Communes Haut-Jura Saint-Claude s'élève à 1 732 650 € pour 2020.

Conteneurs semi-enterrés

Programmation génie civil 2020 :

Lavans-Lès-Saint-Claude (Pratz) 12 000 €,

Septmoncel (carrefour La Vie Neuve) 4 000 €,

Chassal-Molinges en cas de déplacement du point « route de Marignat à Chassal » 4 000 €

TOTAL prévisionnel : 20 000 €

Mandatement 2020 (refacturation par le SICTOM à la CC) :

- Terrassement Lavans-Lès-Saint-Claude (Pratz) : 16 461.50 €
- Terrassement Septmoncel La Vie Neuve : 2 097 €
- Le point « route de Marignat » à Chassal-Molinges n'a pas été déplacé

TOTAL mandatement : 18 558.50 €





Environnement

TEPOS

La démarche « **Territoires à Energie Positive** » (**TEPOS**) est une expérimentation régionale menée par l'ADEME et la Région Bourgogne-Franche-Comté pour accompagner des territoires volontaires dans la **définition et la mise en œuvre d'une stratégie de transition énergétique 2017-2020**.

Elle est engagée dans cette démarche aux côtés des Communautés de Communes voisines de Jura Sud, La Grandvallière et Arcade, le tout coordonné par le Parc Naturel Régional du Haut-Jura. Une stratégie commune aux quatre territoires a été élaborée pour tendre vers les objectifs ambitieux fixés à l'horizon 2050 :

- Diviser par deux les consommations énergétiques globales du territoire (mobilité, habitat, industrie, tertiaire, agriculture...),
- Développer les énergies renouvelables afin que leur production couvre les besoins du territoire à 100%.

En 2020, le chargé de mission a rédigé le **Contrat de Relance et de Transition Ecologique (CRTE)**, qui vise à intégrer la transition écologique comme un moteur, une immense opportunité pour le territoire. Les actions issues de ce CTE sont co-construites avec tous les acteurs et auront, entre autres, les objectifs de réduire les consommations énergétiques, développer les circuits courts et de s'engager ensemble vers la résilience de notre territoire.



Les projets lancés en 2019 suivent leur cours :

- Rézo Pouce (système d'autostop en partenariat avec le Collectif Citoyen pour le climat du Haut-Jura),
- Bornes de recharges pour véhicules électriques (installation de bornes de recharges sur le territoire, afin de répondre à la demande et d'anticiper l'utilisation de plus en plus importante de ce type de véhicules).





Service Tourisme

Chapelle Saint-Romain - Aventure jeux

Au départ du parking de Saint-Romain, « Le Secret de la Roche Bleue » est une aventure-jeu développée par la Communauté de Communes haut-Jura Saint-Claude et la commune de Lavans-lès-Saint-Claude.

Au travers de différents jeux et énigmes, le but des joueurs est de permettre au personnage principal de l'histoire, Yola, accompagné de ses amis, de résoudre le mystère de la Roche Bleue.

Cette aventure à destination des familles est accessible dès 6 ans.

La création de cette aventure-jeu répond à un double objectif : renforcer l'attractivité du site de la Chapelle Saint-Romain et proposer une activité à destination des familles. Le jeu a été édité en 2 000 exemplaires dont 500 en anglais. Le sac à dos contenant tous les éléments nécessaires est en vente à l'Office de Tourisme Haut-Jura Saint-Claude et dans les bureaux d'information de la Pesse et Lajoux au prix de 15€. Il sera prochainement disponible dans de nombreux points de vente.

Afin de promouvoir cette nouvelle activité différentes actions de communication ont été mise en place :

- Reportage photo avec le photographe Stéphane GODIN,
- Reportage vidéo avec juraweb TV,
- Réalisation d'une vidéo promotionnelle,
- Impression de flyers.

Il est envisagé de produire d'autres aventures-jeux sur le territoire de la Communauté de Communes.



Sentier de randonnée pédestre (PDIPR)

Comme chaque année, le balisage a été assuré par les associations de randonneurs **Les Godillots du Plateau** et **Pédibus Jambus**. Afin de couvrir l'ensemble du territoire et continuer de proposer des itinéraires entretenus et balisés, ces associations ont été rejointes par l'**UTTJ** et les **Jura Lynx**.

Le technicien en charge de l'entretien et des travaux d'élagage, débroussaillage, bûcheronnage a effectué de nombreuses heures de travail sur les sentiers.

Le parcours de l'Abîme est fermé sur toute sa partie retour pour des raisons de sécurité.



Guide randonnée

Dans la continuité des guides trail et raquette, le guide randonnée est sorti cette année. Edité à **2 000 exemplaires** il regroupe **24 circuits** permettant de découvrir ou redécouvrir la randonnée.

Les sentiers nombreux et variés permettent d'accéder à des points de vue tel celui du belvédère de la Scia ou celui des crêtes du Nerbier ou de traverser des prairies et des sous-bois. L'ensemble de ces itinéraires permettent d'établir une offre variée et de qualité.

Chaque itinéraire est présenté sur une fiche reprenant le tracé, le dénivelé, la distance et la durée approximative de marche.

L'ensemble de la randonnée est décrit point par point, agrémenter d'explications sur les curiosités rencontrées en cours de route.



Canyons

Le projet consiste à sécuriser les sites en effectuant des travaux de bûcheronnage et débardage en proposant des aménagements et en rénovant les équipements. Cette sécurisation s'accompagne d'une mise en valeur des différents sites à travers la mise en place de balisage, de panneaux informatifs et d'équipements à destination du public.

Avant d'entamer les aménagements et afin de définir clairement les responsabilités de chacun dans les interventions citées ci-dessus une étude juridique sera lancée début 2021.

Les canyons seront aménagés un par un permettant ainsi de définir concrètement les besoins particuliers en fonction des secteurs et de la fréquentation.

Falaises de Ponthoux

Le site envisagé est situé sur le Bois du Plan d'Acier à cheval sur les communes de Lavans-lès-Saint-Claude et Saint-Claude. Le projet consiste en l'équipement de nouvelles falaises pour l'escalade, jusque-là équipées et réservées à des pratiquants locaux et autonomes. Quatre falaises pour une ambition portée à 120 voies rassemblant tous les niveaux de difficulté. Le rendu de l'étude environnemental indique qu'une des quatre falaises ne pourra être que partiellement utilisée et en fonction des périodes de l'année permettant ainsi de respecter et protéger la faune et la flore locale présents.



Office de Tourisme Haut-Jura **Saint-Claude**

L'Office de Tourisme Haut-Jura Saint-Claude a intégré la Communauté de communes au 1er janvier 2020. Installé à Saint-Claude, il compte aussi les bureaux d'informations touristiques de Lajoux, La Pesse, Les Moussières et les Bouchoux. Ces 4 bureaux gèrent aussi la fonction d'agence postale.

Notre territoire bénéficie d'une double saisonnalité avec deux pics de fréquentation :

- La saison hivernale s'est bien déroulée notamment sur les points de Lajoux, La Pesse, où l'équipe de Saint-Claude est montée régulièrement en renfort.
- L'été généralement est axé sur Saint-Claude, mais cette année un constat, le bureau de Lajoux a connu un essor de fréquentation qui s'est expliqué par l'envie de grande espace, de la montagne à la sortie du 1er confinement. Avec les nombreuses communications, presse, tv et radio, le Jura est passé 3e destination nationale.

Un Office de Tourisme qui redémarre en 2020, se restructure, avec l'arrivée de Sophie Dalloz, nommée directrice, il faudra attendre les élections communautaires le 17 juillet pour que l'équipe se voit entourée et épaulée par un vice-président au tourisme, Claude Mercier. Fin juin, Camille Nublat intègre l'équipe, nouveau mouvement en septembre avec le départ de Camille Pierolo.

Une année difficile, l'équipe vivra un 1er confinement qui sera l'occasion de prendre le temps de passer sur un nouveau logiciel, Decibelles Data, pour être en cohérence avec le CRT. Un été limité, seules des visites guidées ont pu être organisées, la Ligne des Hirondelles en travaux, quelques excursions ont pu avoir lieu sur octobre.

Les travaux de rénovation de l'accueil de l'Office de Tourisme de Saint-Claude ont pu se dérouler hors la présence du personnel en travail lors du 1er confinement.

Fin septembre, l'équipe a bénéficié d'une formation Tams sur deux jours pour s'initier à de nouvelles visites guidées.

Agathe Dinkota, animatrice territoriale pour AchetezA s'installe au sein de l'Office de Tourisme le 1er septembre. Elle est missionnée pour redynamiser la plateforme. A l'occasion du 2e confinement en octobre, une partie de l'équipe bascule en développement économique à ses côtés. Ce challenge solidaire va permettre à l'équipe de se souder.

Chiffres clés fréquentation

- **31 624 visiteurs** (13 561 à Saint-Claude ; 7 771 à Lajoux ; 10 292 à La Pesse)
- **14 326 contacts français** (5 467 à Saint-Claude ; 3 817 à Lajoux ; 5 042 à La Pesse)
- **837 contacts étrangers** (426 à Saint-Claude ; 242 à Lajoux ; 169 à La Pesse)



Chiffres clés Origines visiteurs

(Saint-Claude, Lajoux et La Pesse)

Durant cette année 2020, les visiteurs sont majoritairement originaires de régions et pays voisins.

TOP 5 REGIONS :

- Bourgogne Franche-Comté 20%
- Rhône-Alpes 15%
- Région parisienne 13%
- Nord Pas-de-Calais 6%
- Nord-Est 6%

TOP 5 PAYS :

- Belgique 37%
- Suisse 18%
- Pays-Bas 18%
- Allemagne 11%
- Grande-Bretagne 8%

Centres d'intérêt des visiteurs

Les demandes touristiques de cette année sont essentiellement portées sur les activités de plein air (cascades, randonnée, VTT...).

TOP 10 des demandes :

- Cascades 6,75%
- Randonnée pédestre 6,6%
- Circuit découverte 6,07%
- Patrimoine culturel 5,77%
- Dormir 5,71%
- VTT 4,61%
- Manger 4,52%
- Boutique 3,89%
- Patrimoine naturel 3,58%
- Foires et marchés 3,24%

Nouvelle arrivée en décembre, Laurent Kempfen, adjoint au patrimoine au musée de l'Abbaye, rejoint l'équipe, il apporte son expérience, ses compétences.

L'Etat accepte la mise en route des domaines nordiques, aussi le 19 décembre nous avons 3 saisonnières, issues de Haut-Jura Saint-Claude qui viennent renforcer l'équipe sur les points Info.

Statistiques

L'année 2020 a connu une bonne fréquentation en période hivernale sur les bureaux d'informations de Lajoux et de La Pesse malgré l'arrêt soudain de la saison le 17 mars.

La saison d'été note une baisse de fréquentation sur les bureaux de Saint-Claude et La Pesse due à la crise sanitaire (limitation du nombre de personnes à l'entrée), le bureau de Lajoux a connu une augmentation de fréquentation grâce à l'engouement pour les destinations « nature » et le tourisme de proximité encouragé par le gouvernement.

Nous avons accueilli de nombreux visiteurs venus de régions et pays voisins. Pour ce qui est de la fréquentation en basse saison, il y a une chute nette pour causes de confinements (5 mois de fermeture).

Contacts à distance

Les contacts à distance par téléphone ont diminué suite aux confinements et à la fermeture des bureaux (5 mois) ce qui explique l'augmentation de contacts par mail.

	Contact par téléphone		Contact par mail	
	2020	rappel 2019	2020	rappel 2019
Saint-Claude	2 533	3 188	485	408
Lajoux	820	642		
La Pesse	1 501	1 159		
TOTAL	4 854	4 989	485	408

Visites guidées

En 2020, nous avons pu faire quatre visites guidées seulement, pour un total de cent cinquante-huit personnes. Seize étaient prévues, douze ont été annulées à cause du COVID.

Il n'y a pas eu de voyages sur la ligne des Hironnelles dans le sens Saint Claude Dole, les groupes prévus ont tous annulé leur voyage. La fermeture durant l'été n'a pas permis non plus aux particuliers de venir.

Nous avons eu huit voyages dans le sens Dole à Saint-Claude entre fin Septembre et fin Octobre pour deux cent quatre-vingts personnes environ.

Décibelles Data, une nouvelle base de données touristiques à l'échelle de la Bourgogne-Franche-Comté

Nous avons accédé en 2020, à une nouvelle base de données, une plateforme unique pour la Bourgogne-Franche-Comté, qui s'appelle « Décibelles data ». Un long travail de mise à jour et de traitement des données a été fait en amont.



Puis nous avons lancé l'Extranet pro, au moment de l'adhésion pour l'année 2021 pour les supports de communications papier : Guide touristique ainsi que le Guide hébergement et restauration. Cet extranet permet aux professionnels du tourisme privés et publics de se connecter autant de fois qu'ils le souhaitent afin de mettre à jour leurs informations et ainsi permettre une diffusion encore plus efficace et plus large grâce à cette plateforme. Ainsi qu'augmenter leur visibilité sur internet et autres supports de communication. Plus de 135 prestataires ont mis à jour leurs informations.

Plus qu'une base de données, un outil de travail pour l'Office de Tourisme, en effet, Décibelles Data permet aussi de gérer les statistiques, newsletters, emailing, création de brochures, envois de documentation touristique par papier, suivi des disponibilités de nos hébergeurs.

Partenaires 2020

Le nombre de prestataires partenaires baisse d'année en année, surtout au niveau hébergement (-9%). Cela peut être expliqué par le développement des plateformes de réservation (AirBnb, LeBoncoin ...).

	2020	Rappel 2019
Nombre de partenaires à l'Office de Tourisme	177	194
Montant des recettes de partenariat	18 521 €	21 738,50 €



Site internet

Fréquentation 2020

Fréquentation générale du site en légère baisse avec :
205 751 visites / 147 191 visiteurs uniques / 517 582 pages vues

Site internet

les sites référents

Les sites référents sont les sites partenaires (ou non) qui mentionnent la destination Haut-Jura Saint-Claude et qui ont des liens de renvoi vers notre site internet.

Ils nous apportent **22 705 sessions** sur l'année 2020 soit **11,03 % de la fréquentation totale du site internet**.

Les principaux sites référents sont :

- **jura-lapresse.com** : 7 313 visiteurs
- **jura-tourism.com** : 3 051 visiteurs
- **m.facebook.com** : 1 754 visiteurs

On note ici l'importance de faire du lien avec nos partenaires (les institutionnels comme les partenaires).

Les réseaux sociaux et nouveaux moteurs de recherche que Google sont un réel levier de fréquentation.

Site internet Bilan 2020 et objectifs 2021

- Fréquentation du site en légère baisse. Plusieurs facteurs peuvent intervenir sur la fréquentation de notre site comme :

- l'actualité (COVID, Confinement, Couvre-feu...),

- la recherche d'informations directement sur les réseaux sociaux (message privé, commentaires).

- Un travail de référencement naturel est effectué en continu lors de modification de pages ou ajout de contenu. Les **objectifs de 2021** sont :

- se positionner sur certaines expressions clés qui nous différencient des autres destinations

- créer des contenus chauds (plus attrayants)

- créer des liens sur les sites de nos partenaires et améliorer la visibilité sur les sites référents

- augmenter le trafic sur notre site via une meilleure optimisation du site

- repenser le fil d'Ariane

Statistiques Site internet 2020 / Comparatif 2019

	Sessions	Evolution	Utilisateurs	Evolution	Pages vues	Evolution
Total	205 751	- 4%	147 191	- 4%	517 582	- 2%

Origine géographique – Top 10 des pays visiteurs

1. USA : 5 403 visiteurs
2. Suisse : 4 130 visiteurs
3. Belgique : 3 047 visiteurs
4. Allemagne : 1 097 visiteurs
5. Pays-Bas : 1 070 visiteurs
6. Chine : 688 visiteurs
7. Grande-Bretagne : 562 visiteurs
8. Canada : 232 visiteurs
9. Luxembourg : 222 visiteurs
10. Guadeloupe : 208 visiteurs

Les visiteurs étrangers sont moins nombreux qu'en 2019. Notamment dû à la crise du COVID-19 et l'impossibilité de se déplacer en France. Les pays lointains arrivent dans le classement et remplacent les pays frontaliers comme l'Italie et l'Espagne.

Comparatif des pages les plus consultées en 2020 par rapport à 2019

2019	
1	Page accueil : 31 547
2	Webcams : 27 164
3	Enneigement : 24 007
4	Ligne des Hirondelles : 10 688
5	Hébergements : 9 996
6	Plan des pistes : 9 064
7	Activités neige : 8 333
8	Activités montagne : 7 610
9	Balade traineau : 6 875
10	Gorges de l'Abîme : 6 599

2020	
1	Page accueil : 40 592
2	Enneigement : 29 063
3	Webcams : 26 740
4	Hébergements : 10 173
5	Plan des pistes : 8 053
6	Nature : 7 235
7	Randonnée pédestre : 6 930
8	Itinéraire randonnée : 6 877
9	Location gîte : 6 341
10	Gorges de l'Abîme : 5 455

- Le top 3 des pages les plus consultées n'a pas changé entre 2019 et 2020. Il est donc essentiel de fournir un effort particulier pour que ces pages soient les plus optimisées et les mieux alimentées possible.

- Le produit touristique « Ligne des Hirondelles » disparaît des pages les plus visitées en 2020 (COVID + travaux sur la ligne).

- On constate une sélection différente sur les autres pages : on peut en déduire que la tendance se porte sur les activités d'été et les locations de vacances. Les gorges de l'Abîme restent à la 10^{ème} place des pages les plus fréquentées.

- Il est important de tenir compte des nouvelles recherches des utilisateurs sur notre site web, d'optimiser ces pages profondes et d'axer nos supports de communication en fonction.

Réseaux sociaux - Facebook

La page Facebook www.facebook.com/hautjurasaintclaudetourisme est une page de destination, qui s'adresse aux voyageurs de toute la France. Le but est de faire découvrir notre secteur, d'informer simplement, de maintenir les liens avec nos touristes et locaux.

Les abonnés actuels ont un fort attachement à Haut-Jura Saint-Claude et sont très réactifs.

Les publications sont postées 3 fois par semaine, à 18h00.

Les publications qui suscitent le plus de réactions sont celles avec de belles photos de paysages, la gastronomie (le fromage en particulier) et surtout les vidéos du territoire.

Publications sponsorisées

3 publications ont été sponsorisées sur Facebook, générant beaucoup de réservations ou de commandes en ligne.

Objectifs 2021

Les efforts fournis sur Facebook sont très bénéfiques pour la page de l'Office de Tourisme. Malgré une année particulière qui s'est fait ressentir sur les réseaux sociaux, le score reste très bon, surtout en publication naturelle. L'objectif des 1 700 fans est atteint. Au-delà des statistiques, cela permet de maintenir le lien et d'asseoir notre visibilité.

Pour 2021 les objectifs sont :

- Comptabiliser 8 200 fans,
- Augmenter notre taux d'engagement avec plus de commentaires, réactions, partages,
- Poster davantage de vidéos et d'éléments en direct.

Réseaux sociaux - Instagram

Le compte Instagram Haut Jura Saint Claude www.instagram.com/hautjurasaintclaudetourisme ne cesse de progresser depuis sa création en 2016. Le réseau social le plus tendance fait ses preuves et nous fait gagner énormément en visibilité.

Les publications sont postées du lundi au vendredi à 18h00.

Publications sponsorisées

Cette année, 1 publication a été sponsorisée sur Instagram.

On note ici que le compte a vraiment décollé en 2020 et il ne cesse de progresser.

Contrairement à Facebook ce ne sont pas les vidéos qui marchent le mieux mais les belles photos, les exclusivités et les photos très colorées.

90% de nos publications sont des repost d'autres comptes Instagram, de particuliers comme de photographes professionnels. Nous travaillons également avec 3 instagramers locaux.

Un important travail de veille et d'interactions avec la communauté est donc fait quotidiennement.

Les stories sont devenues également essentielles pour maintenir du lien et créer de l'engagement.

Objectifs 2021

Le compte Instagram Haut-Jura Saint-Claude ne cesse de progresser.

Pour 2021 les objectifs sont :

- Arriver à 8 200 fans,
- Augmenter notre taux d'engagement avec plus de commentaires, réactions, partages,
- Créer plus d'interactions avec les abonnés par le biais des Live / Stories.

Chiffres clés réseaux sociaux

● Facebook - bilan 2020

- 7 290 fans (contre 6 250 en 2019) : + 1 040 fans
- 46 395 mentions "J'aime" (contre 49 704 en 2019) : - 6,66 %
- 5 702 commentaires (contre 4 843 en 2019) : + 17,74 %
- 6 043 partages (contre 7 951 en 2019) : - 24,00 %
- 120 033 vues de vidéos (contre 159 846 en 2019) : - 24,91 %
- 1 349 452 personnes touchées

● Instagram - bilan 2020

- 6 415 abonnés (contre 3 584 en 2019) : + 2 831 fans
- 91 662 mentions "J'aime" (contre 56 880 en 2019) : + 61,15 %
- 1 441 commentaires (contre 1 117 en 2019) : + 29,01 %
- 31 613 vues de vidéos (contre 13 189 en 2019) : + 139,69 %
- 1 073 975 personnes touchées (contre 339 963 en 2019) : + 215,91 %

Baromètre We Like Travel (WLT)



● Classement sur la **qualité des Réseaux Sociaux de la destination Haut-Jura Saint-Claude** parmi 230 destinations de montagne en France.

● Haut-Jura Saint-Claude se trouve en moyenne à la **88ème place sur 230 destinations Montagne**, devant Les Rousses, Les Vosges, Station Monts Jura, Métabief, Sixt Fer à Cheval, Gérardmer, Jura Monts Rivières, Oh Jura, Haut-Jura Grandvaux ou encore Alpes Isère.



Les réseaux sociaux sont de plus en plus importants dans le secteur du tourisme. Il faut sans cesse se renouveler, se former aux nouvelles tendances et tenir compte des nouveaux algorithmes.

Notre positionnement est très bon, surtout lorsque l'on considère que nous ne faisons pas d'achat de fans et peu de publications sponsorisées avec seulement un Community Manager.

Les newsletters

Nombre de newsletters envoyées en 2020 : 20

Le taux d'ouverture moyen des newsletters est de 54%.

Les newsletters s'adressaient essentiellement aux **professionnels du territoire et socio professionnels** : hébergeurs, prestataires d'activités, restaurateurs, mairies, Communauté de Communes, Comité de Direction, Presse, Offices de Tourisme limitrophes.

Photothèque

La photothèque continue chaque mois d'être enrichie via des partenaires et l'équipe sur l'Office de Tourisme sur le terrain. Nous sollicitons aussi beaucoup les acteurs des réseaux sociaux pour nous céder leurs photos en échange de visibilité. En 2020, **16 photos** ont été **achetées à des photographes professionnels** du secteur pour notre communication.

Dans le cadre de notre partenariat 2020, les acteurs touristiques du territoire (prestataires d'activités, hébergeurs, restaurateurs) ayant souscrit à une adhésion bénéficiait d'un reportage photo de leur structure. **48 reportages** ont été réalisés sur l'année 2020, permettant d'obtenir des **photos de qualité, d'améliorer notre offre touristique** et d'**aider les prestataires** dans leur communication visuelle.

Le contrat pour le film 4 saisons a été annulé. Nous n'avons donc pas fait bénéficier de film promotionnel cette année.

Promotion (éditions, parutions, insertions, salons, accueils presse...)

Editions

Plusieurs supports ont été réalisés en interne par notre pôle communication. Une nouvelle charte graphique, déclinée pour l'ensemble des supports (éditions, insertions presse, affiches, etc.), a été proposée par Stéphane Flutet, graphiste indépendant.

- Deux guides pour la mise en avant de l'offre touristique globale et des hébergements et restaurants :
 - **Le guide touristique (annuel)** : impression en 12 000 exemplaires. Ce guide 2020 a été complètement revu graphiquement grâce au travail du graphiste Stéphane Flutet : format A4, type magazine, ligne graphique plus actuelle, mise en page épurée, grande place laissée aux visuels, mise en avant des partenaires conservée, pages thématiques...
 - **Le guide des hébergements et restaurants** : impression en 6 000 exemplaires. Nouvelle charte graphique appliquée.



Tous deux ont été imprimés et financés grâce à la participation volontaire et payante des prestataires d'activité, hébergeurs et restaurateurs, qui ont souhaité être partenaires de l'Office de Tourisme via la souscription de packs de services. Merci à eux !

- D'autres supports ont été édités en 2020 :
 - **Le circuit de visite-découverte de la ville de Saint-Claude** : toujours un vif succès, toute l'année, mais plus particulièrement durant la période estivale (juin à septembre). Ce dépliant a été repensé au niveau de sa conception : nouveau format (brochure type Z), nouvelle mise en page, actualisation des informations sur la ville, 3 nouveaux circuits créés avec des distances plus ou moins importantes, pour s'adapter à différents publics et visiteurs. Imprimé par la société BooQi (propriétaire du format « Z » et de la maquette source) à 12 000 exemplaires pour la version française et à 2 000 exemplaires pour la version anglaise ;
 - La nouvelle édition du **plan de ville & territoire** a été mise en suspens. L'aspect graphique est finalisé mais la commercialisation des encarts n'a pu être effectuée par la société CGEO éditrice du plan, du fait de la pandémie courant 2020 et de la priorisation de la commercialisation d'autres supports sur la fin d'année 2020 (agenda de ville de Saint-Claude). Les stocks de plans étant épuisés en septembre, la société CGEO nous a proposé de réimprimer et livrer 500 exemplaires en novembre pour pallier ce manque, en attendant la sortie de la nouvelle édition du plan prévue pour février 2021. Ce plan constitue un support complémentaire et utile lors de l'accueil physique de la clientèle touristique et locale.

Diffusion

La diffusion de ces supports a pu être assurée lors de plusieurs bourses et tournées de documentations organisées et effectuées par l'équipe de l'office de tourisme :

- Deux **journées « bourse aux documentations »** organisées **en interne** début février avant les vacances scolaires d'hiver. Les prestataires étaient invités à venir récupérer à Saint-Claude un jour puis aux Moussières le jour suivant les documentations dont ils avaient besoin. Cette bourse a constitué un véritable moment de rencontres et d'échanges entre l'équipe de l'Office de Tourisme et ses prestataires ;
- L'équipe a également effectué des **tournées de documentations sur plusieurs jours**, afin de diffuser sur le territoire Haut-Jura Saint-Claude et dans les zones voisines du Jura et de l'Ain : Station des Rousses, Grandvaux, Morez, Jura Sud, Clairvaux, Monts Jura,...

Communication de destination

À la suite des périodes de confinement et de déconfinement du premier semestre 2020, une réflexion a été menée en juin pour mettre en place une **campagne de communication de destination** afin de promouvoir le territoire durant l'été.

Insertions publicitaires

La promotion du territoire s'est aussi faite tout au long de l'année grâce à **diverses insertions publicitaires, parues dans la presse**. Plusieurs types de supports choisis : magazines, guides et journaux régionaux voire locaux et pour certains thématiques.

● 8 insertions dans 7 supports :

- Magazine #Jura : 1 page de publi-reportage
- Nordic magazine : 1 pleine page A4
- Magazine Numéro39 : 1 pleine page A4
- Guide Franche-Comté tourisme: 2 pages dont 1 publicitaire et 1 rédactionnelle
- Guide Petit Futé : 1 page
- Hebdo du Haut-Jura – supplément été : 1 pleine page A4 en 3^e de couverture
- Hebdo du Haut-Jura – supplément hiver 2019-2020 : 1 pleine page A4 en 3^e de couverture
- Revue des sapeurs-pompiers du Jura : ½ page horizontale

Revue de presse nationale : mise en valeur de notre territoire

Jura Tourisme a beaucoup œuvré pour communiquer sur le Jura, aider à la reprise du tourisme à l'issue du 1er confinement. C'est ainsi que nous avons bénéficié d'une couverture médiatique exceptionnelle de cet été jusqu'à décembre.

Sur notre secteur, nous avons eu des reportages dans la presse : **Cuisine je cuisine, Télérama, Détours en France, Moto Magazine, Adventure Trail (motos), VSD, Le Figaro, Terre sauvage, L'Hebdo du Haut-Jura, le Progrès Ain et Jura, La Voix du Jura. Sans oublier les radios, France Bleu Bourgogne Franche-Comté et France Bleu Besançon.**

Egalement un **tournage télévisé** à l'intérieur de la cathédrale, pour une diffusion sur **France 3** dans l'émission «**la Tête à l'Endroit**».

Objectifs :

- Relancer le tourisme dans le secteur ;
- Mettre en avant les atouts du territoire, particulièrement le patrimoine naturel, les paysages, les cascades, les activités sportives et plus généralement la nature ;
- Attirer à la fois les clientèles touristiques des régions voisines et également les clientèles locales afin qu'elles (re)découvrent les nombreuses richesses du Haut-Jura.

Moyens mis en œuvre :

- **Affichage grand format** : sur un grand arrière de bus (dimensions 2,5m x 2,5m) de la ligne régulière Bellegarde – Divonne, pour 2 mois à savoir du 15 juillet au 14 septembre 2020.
- **Spots radio** : sur la radio Fréquence Plus, durant les mois de juillet et août. Couverture de 4 zones géographiques : Dole Auxonne Poligny / Champagnole St-Claude Morez / Dijon / Chalon-sur-Saône. Pour chacun de ses zones, 50 spots de 30 secondes.
- **Développement de nouvelles fonctionnalités sur le site internet** de l'Office de Tourisme : créations de nouveaux modèles de pages type « bons plans » et « blogs ».



Autres actions

- Partenariat avec Jura Tourisme :
 - **Salon Tourissima** à Lille en janvier 2020 : présence de Laëtitia.
 - **Salon du nordique de la Transju** aux Rousses : présence de Laëtitia.
 - **Stand sur les 1001 virages** à Saint-Claude : tenu par Sophie Dalloz aidée par Sophie Michel le midi.
 - **Rencontre le 9 juillet à Saint-Claude** avec Mariette Perrard et Véronique Quenot de **Jura Tourisme**, accompagnées de Sophie Gilibert, attachée de presse, pour un **repérage sur Saint-Claude**.
 - **Assemblée générale de Jura Tourisme** à Lons-le-Saunier avec Claude Mercier le 7 octobre.
 - **Accueil voyage presse de Jura Tourisme** avec Sophie Gilibert le 9 octobre.
- Partenariat avec le Comité Régional du Tourisme :
 - Déplacement à Besançon avec Valérie Pugin du Musée de l'Abbaye le 20 février pour rencontrer Emilie Rolandez au sujet du collectif Patrimoine.
- Rencontre avec l'Office de Tourisme de Nyon (CH) :
 - Déplacement le 31 janvier pour rencontrer nos homologues Suisses pour une éventuelle collaboration sur un projet d'excursion Saint-Claude Nyon (annulé suite à la COVID).



Sports et équipements

Centre nautique du Martinet - Villard-Saint-Sauveur

Cette année, l'ouverture a été particulière suite aux contraintes liées à la COVID-19. Mise en place de consignes spécifiques, limitation de la Fréquence Maximale Instantanée à 180 personnes et des plages horaires pour permettre la désinfection des locaux.

La saison a débuté tardivement, le 1er juillet 2020, pour terminer le 30 août 2020.

Créneaux d'ouverture et fermeture :

Ouverture au public	10h00	11h30
Nettoyage + Désinfection	11h30	12h00
Ouverture au public	12h00	13h30
Nettoyage + Désinfection	13h30	14h30
Ouverture au public	14h30	17h00
Nettoyage + Désinfection	17h00	17h30
Ouverture au public	17h30	18h45

Du lundi 20 juillet 2020 au 31 juillet 2020 : fermeture de la route du Pont de la Renfile.

Le jeudi 30 juillet 2020 : fermeture complète de la piscine suite au travaux sur les canalisations d'eau.

Chiffres clés

Centre nautique

- **CA 2020** (juillet-août) :

14 639,50 €

- **Evolution du CA :**

-41 % en comparaison à 2019
(24 619,60 €)

- **Modes de paiement :**

56 % en espèces

39 % en cartes bancaires

3 % en paiement différé

1 % en chèques bancaires

1 % en chèques ANCV

- **Vente** de produits :

1 963 entrées adulte (2,50€ l'une)

1 239 entrées enfant (1,50€ l'une)

520 entrées bambin (gratuit)

39 entrées pers. mobilité réduite
(1,50€ l'une)

68 entrées groupe (+ 10 pers.)
(1,50€ l'une)

613 leçons de natation (9€ l'une)

46 séances aquagym (9€ l'une)

55 abonnements 10 entrées adulte
(22€ l'un)

7 abonnements 10 entrées enfant
(12€ l'un)

- **10 meilleurs jours d'ouverture et fréquentation :**

vendredi 7 août 2020 : 313

vendredi 31 juillet 2020 : 308

jeudi 20 août 2020 : 300

dimanche 9 août 2020 : 296

mercredi 12 août 2020 : 293

jeudi 6 août 2020 : 292

lundi 10 août 2020 : 288

mercredi 29 juillet 2020 : 280

vendredi 21 août 2020 : 269

samedi 15 août 2020 : 255



Centre sportif de Val de Bienne - Saint-Claude

Signature de la convention de fonctionnement 2020-2023 avec la mairie de Saint-Claude : la communauté de communes, propriétaire des locaux, confie la gestion du fonctionnement du centre sportif à la commune de Saint-Claude moyennant une participation aux frais de gestion.

Stade Edouard Guillon - Molinges

Un projet de restructuration du bâtiment pour un montant estimé à 674.460,00€ TTC a été validé. Ces travaux vont débiter au 1^{er} semestre 2021.

Le projet

- au Rez-de-chaussée : création de vestiaire pour les féminines,
- à l'étage : extension sur la toiture végétalisée pour les locaux administratif et club House,
- Mise en place d'environ 120m² de panneaux photovoltaïques en toiture,
- Création d'un local technique, dans le prolongement de l'ancien bâtiment.

Gymnase du Plateau - Lavans-lès-Saint-Claude

L'ouverture de ce bâtiment a été particulière, avec une fermeture totale, puis une réouverture pour les scolaires à la demande du gouvernement pour lutter contre la pandémie de COVID-19.

Mise en place de consignes spécifiques, limitation du public.





Domaine nordique des Hautes-Combes

En matière de ski nordique, la Communauté de Communes Haut-Jura Saint-Claude est le territoire des grands espaces, entre crêtes et combes, avec des panoramas exceptionnels sur les Monts-Jura.

Sillonner les Hautes-Combes, rejoindre les pistes du Massacre, faire le tour de la Combe du Lac, tous les jours, tout l'hiver...

De novembre à mars, les Hautes-Combes se font espace nordique où se croisent chiens de traîneaux, skieurs, randonneurs en raquettes à neige et pratiquants d'une multitude d'activités ludiques.

Les grands espaces offerts, entre crêtes et combes, avec des panoramas exceptionnels sur les Monts-Jura, sont appréciés depuis longtemps par les skieurs locaux, qui sillonnent les 140 km de pistes du domaine skiable entretenu par la communauté de communes, par les randonneurs à raquettes, qui disposent de 110 km d'évasion, sur 14 circuits, dont la Grande Traversée du Jura et par les mushers qui disposent de quatre itinéraires dédiés.

Les téléskis municipaux des pistes d'alpin à Lajoux, Les Moussières et La Pesse jalonnent le territoire...

Et depuis plusieurs années, la diversification des activités de loisirs s'accroît : trois boucles multi-activités ont été mises en place à destination des familles, ainsi que des zones ludiques où des ateliers permettent de s'initier au ski...



Vente PROMO - Du 14 septembre 2020 au 06 décembre 2020

Ouverture du domaine le 14 novembre 2020

Catégorie de personnes	2019/2020		2020/2021		Comparatif
	Nombre de pass	Montant	Nombre de pass	Montant	
Montagnes du Jura					
Adultes	550	52 800 €	490	47 040 €	-11 %
Enfants	42	1 722 €	21	861 €	-50 %
Enfants Offert (famille)	23	0 €	17	0 €	-26 %
Hautes-Combes					
Adultes	295	20 060 €	205	13 940 €	-31 %
Enfants	53	1 378 €	14	364 €	-74 %
Enfants Offert (famille)	24	0 €	11	0 €	-54 %
National					
Adultes	15	2 700 €	7	1 260 €	-53 %
Enfants	1	60 €	0	0 €	-100 %
TOTAL		78 720 €		63 465 €	

Chiffres clés nordique saison 2019-2020

- **120 jours d'ouverture du domaine** du 16 novembre 2019 au 15 mars 2020
- **33 669 journées skieurs** dont 7 838 séances
- **1 187 Pass' saison**
- **1 135 heures et 20 minutes** de damage
- **10 salariés**
- **181 179,90€** de chiffre d'affaires





Culture

Atelier des savoir-faire

L'année 2020 a été marquée par la situation sanitaire difficile et complexe qui a fortement perturbé le fonctionnement de la structure.

En effet, dans un premier temps en raison du confinement, l'atelier des savoir-faire a fermé ses portes du 14 mars 2020 jusqu'au 2 juin 2020. Pour les stages créatifs et techniques, la reprise a eu lieu le 20 juin 2020. La structure a pu accueillir le public pour la période estivale avec toutes les contraintes sanitaires nécessaires et des jauges réduites.

Dans un deuxième temps, les portes se sont refermées à partir du 30 octobre. Au mois de décembre, conformément aux directives nationales, les espaces du musée sont restés fermés. Par contre, la boutique de dépôt vente des artisans a pu être ouverte du 1er au 31 décembre en respectant les règles sanitaires en vigueur.

L'équipe de l'atelier des savoir-faire est constituée de 4 agents à temps plein, un agent saisonnier pour les démonstrations de tournage, une jeune en mission service civique pour l'animation du Fab lab et un agent à temps partiel pour l'entretien des locaux. Cet été, suite à l'accident du tourneur, une jeune diplômée en tournerie du lycée Pierre Vernotte de Moirans a assuré les démonstrations.

Pendant toutes ces périodes, toute l'équipe s'est mobilisée et a fait preuve de vigilance, de responsabilité, de créativité dans leur mission de service public.

Mais cette période de changements que ces derniers soient difficiles ou favorables, ont été propices aux nouvelles expériences en essayant de diversifier les outils, les canaux de communication utilisés pour atteindre le public.



Données clés

● En 2020, le **réseau des artisans** du territoire de l'atelier des savoir-faire est constitué de **60 membres**, adhérents à la structure. L'accompagnement des artisans tout au long de l'année a été une des missions primordiales.

● Cette année, sur le parking de l'atelier des savoir-faire, des **travaux d'enrobé** ont été réalisés pour un montant de **39 000 €**.

Compte tenu de la situation, cette année a été marquée par une baisse de la fréquentation du public.

● Au 31 décembre 2020, la **fréquentation totale** de l'atelier des savoir-faire sur l'ensemble des pôles s'élève à **7 521 personnes** (en 2019 : 9 829 personnes), soit une baisse de fréquentation de **23,48 %** de 2019 à 2020.

Exposition "Ecoute le bois"

L'exposition temporaire prévue du 4 avril au 30 octobre 2020 ayant pour thématique « Ecoute le bois » a connu une durée d'ouverture limitée, ouverture repoussée au 2 juin. Cependant, elle a été très appréciée par les nombreux visiteurs de la saison estivale.

L'exposition a été réalisée et mise en scène par l'équipe de l'atelier des savoir-faire. Ce projet a fait l'objet pendant plusieurs mois de recherches, d'écriture, de collaboration avec des artisans, musées nationaux, de particuliers, du lycée des arts du bois de Moirans en Montagne, du Fab lab de l'A.S.F. et des structures culturelles de la com com. La participation de deux classes du collège du plateau pour la réalisation de jeux didactiques en technologie a conforté le lien fort avec les établissements scolaires du territoire.



Les espaces muséographiques

Fréquentation

La fréquentation de l'espace muséographique a baissé de **25,73 %**. Pour rappel en 2019, il avait été enregistré une augmentation de **3,67 %** entre 2018 et 2019.

Il est à noter que la fréquentation pendant la période d'ouverture autorisée de juin à septembre a enregistré une augmentation de **736 visiteurs** par rapport à 2019 soit **+ 26,81 %**.

Pour la période de juillet-août, l'augmentation de fréquentation par rapport à l'année 2019 a été très importante : **+ 1 008 visiteurs soit + 56,34 % par rapport à 2019**.

En conclusion, la baisse de fréquentation pour cette année 2020 est dû aux périodes de fermetures obligatoires dans le cadre de la pandémie.

Ateliers en fête des artisans

La quatrième édition des « ateliers en fête des artisans » au mois de décembre 2020 a permis au public de découvrir le travail des artisans présents.

2020 : **577 visiteurs** soit **- 26,77 %** par rapport à 2019



Boutique et librairie

Au cours de l'année 2020, la fréquentation de l'espace boutique et librairie a baissé de **8,24 %** (par rapport à 2019).

Le point positif est l'engouement du public pour les produits artisanaux. Le chiffre d'affaires de la boutique s'est élevé en 2020 à **56 019,50 €** (en 2019, 43 624,90 €) soit une augmentation de **30,027 %** par rapport à 2019.

La librairie d'ouvrages techniques d'art est encore peu connue. Le montant des ventes ne représente que **2,53 %** du chiffres d'affaires des ventes de la boutique.

Une trentaine d'artisans sont présents dans la boutique en dépôt vente de leurs articles tout au long de l'année.

Pour le mois de décembre à l'occasion des ateliers en fête, le chiffre d'affaires s'est élevé à **20 083,60 €** (13 762.40 € en 2019) soit une augmentation + **45,93 %** par rapport à 2019. Les « ateliers en fête » au mois de décembre deviennent un véritable rendez-vous du public pour les fêtes de Noël.



Le sentier

Le sentier a connu encore une très bonne fréquentation en période estivale notamment cette année.



Les stages créatifs

Les stages créatifs et techniques animés par les artisans continuent de rencontrer un succès auprès du grand public, d'une part par leurs qualités pédagogiques et d'autre part par l'enseignement de certaines disciplines uniques en France. Ils attirent des stagiaires venant de toutes les régions de France et également de Suisse.

L'année 2020 a été difficile avec l'interruption des stages du 14 mars au 20 juin suite au confinement. De nombreux stages, suite à la compréhension de nombreux stagiaires, ont pu être reprogrammés après le 20 juin ce qui a évité de nombreuses annulations. La saison des stages s'est terminée le 30 octobre suite aux nouvelles annonces concernant la situation sanitaire, obligeant à annuler les derniers stages programmés en novembre 2020.

En 2020, avec ses 27 formateurs, l'atelier des savoir-faire a accueilli **128** stagiaires (272 stagiaires en 2019) soit une baisse de **52,94 %**. **35** stages ont pu être organisés (**56** stages en 2019)

La formation annuelle avec le CFPPA de Montmorot permettant d'étendre le rayonnement de l'atelier des savoir-faire sur la formation adulte, n'a pas pu être organisée en décembre. A titre exceptionnel et suite à une organisation particulière, un artisan de l'A.S.F. a pu intervenir directement au CFPPA de Montmorot.



Ateliers de découvertes (individuels ou groupes)

Encadrés par les artisans, les ateliers de découvertes (vitrail, vannerie, poterie, mosaïque, couture...) permettent aux enfants et aux jeunes d'être sensibilisés aux savoir-faire pendant 1h à 1h30 et

Les artisans et l'Atelier des savoir-faire

En 2020, **60 artisans** du territoire ont adhéré au réseau des artisans de l'atelier des savoir-faire.

● **La pépinière d'artisans** : trois artisans étaient locataires de la pépinière de l'atelier des savoir-faire : Charlotte Charbonnier sérigraphie textile, Marine Egraz illustratrice dans le local 1, et Angélique Charrier Mouchel plasticienne émailleuse dans le local 2. Celle-ci a quitté son local le 30 septembre 2020.

Ce local 2 a été loué à partir du 1er octobre à Corinne Janier, potière arrivant de la région parisienne.



● **Le fab lab** : Avec l'arrivée au 1^{er} septembre de Fleur Dauchy en mission de contrat civique pour animer l'espace, le fab lab a connu un vrai dynamisme tant attendu.

L'organisation de petites formations pour les adhérents et les artisans a connu une fréquentation de **121** personnes du 1 septembre au 30 octobre par petits groupes de maximum 4 personnes. La fraiseuse numérique a été mise en fonctionnement au cours de cette année.



d'expérimenter le travail de la matière. Afin de se démarquer des autres sites proposant des animations, nous proposons des ateliers animés par des artisans professionnels correspondant aux diverses attentes pédagogiques.

En 2020, nous n'avons pu recevoir qu'un seul groupe en février (classe relais de Saint-Claude 7 élèves) pour une animation pédagogique.

Néanmoins, dans le cadre du contrat territorial de développement culturel et d'éducation artistique et culturelle, un projet a été préparé dans ce contexte inédit de Covid 19 à destination du jeune public (adolescents et jeunes enfants) qui pendant cette période ont vécu le confinement, la déscolarisation pour certains, et qui ont également pour certains d'entre eux dû rester pendant la période estivale sur leurs lieux de résidence. Au total, **162** jeunes ont participé à ces ateliers gratuits de découvertes des métiers de l'artisanat. Au-delà de l'action de faire et de réaliser un objet, un véritable échange a eu lieu avec les artisans permettant au jeune public de découvrir des métiers complètement inconnus pour la grande majorité.

Le public d'adolescent a répondu présent. Les thématiques proposés ont été appréciés par cette tranche d'âge qui fréquente peu l'atelier des savoir-faire. Pour cette action, l'atelier des savoir-faire a accueilli **55** adolescents, et **107** enfants de 4 à 12 ans.

Pour l'année 2020, le nombre de participants aux ateliers est de 280 participants (**721** participants en 2019).

Le taux de fréquentation a baissé de **61,16** % par rapport à 2019.



Les temps forts de l'année 2020

3^{ème} édition des Z'artisanales en juillet et août.

Deux dates ont été proposées afin de permettre au public de l'été d'aller à la rencontre des artisans.

Ces deux manifestations ont été maintenues en mettant en place toutes les mesures sanitaires nécessaires. Ces événements se sont déroulés sous forme d'un marché convivial avec démonstrations. Cette année, les éditions n'ont pas pu s'achever par un apéro concert. Néanmoins, au cours de ces deux après-midis, une ambiance musicale a été organisée (en juillet le groupe « à tire d'elles » avec Lucile Chevassus et Line Capelli et en août avec le groupe Lucie Perrier et Her big).

Pour ces deux événements, l'accès au musée était gratuit ce qui a permis au public de découvrir le lieu.

La fréquentation est de :

398 visiteurs le mercredi 15 juillet 2020 (339 visiteurs en 2019)

605 visiteurs le mercredi 19 août 2020 (613 visiteurs en 2019)



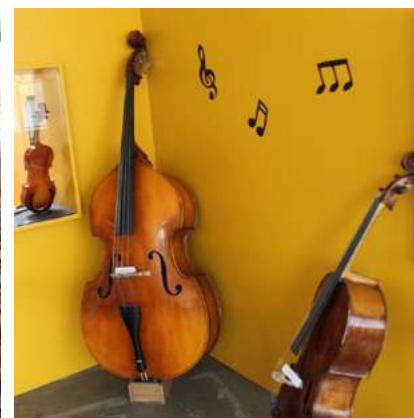
Les expositions temporaires 2020

• Les ateliers en scène : du 8 février au 7 mars 2020

Pendant la période des vacances d'hiver, le public a pu découvrir l'univers des artisans de l'atelier des savoir-faire par une exposition prolongeant l'exposition de ateliers en fête de décembre 2019.

• Le bois source de résonance : du 2 juin au 30 octobre 2020

A travers cette exposition, le public a pu apprendre à toucher, à sentir, à observer mais surtout à écouter le bois. De la forêt à l'instrument de musique, en passant par la mécanique des horloges comtoises, les propriétés sonores du bois ont été mises à l'honneur.



• Les ateliers en fête : du 1^{er} au 31 décembre 2020

Vingt-quatre artisans ont réalisé, dans l'espace d'exposition temporaire, des installations, permettant au public d'entrer dans leur univers.

Compte tenu de la conjoncture sanitaire, les créations des artisans ont été également mises en ligne sur la plateforme de la communauté de communes Haut Jura Saint-Claude « Achetez à », permettant la vente en ligne. Un créneau sur la période du matin a été proposé chaque jour au public pour un achat sur rendez-vous.

Sur cet espace, les produits des artisans en vente ont été gérés en dépôt vente par la boutique.



Les artisans et l'Atelier des savoir-faire

● Accompagnement des artisans

Tout au long de cette période si particulière en cette année 2020, un suivi individuel pour les artisans qui le souhaitent a été mis en place afin de les accompagner sur le volet économique de leur entreprise. L'accompagnement était au-delà d'un accompagnement uniquement administratif. Le réseau a fonctionné pour que des échanges puissent avoir lieu entre eux (lutte contre l'isolement).

● **Solidarité** : Au cours de la première période de confinement, une couturière Delphine Tissot (adhérente au réseau) et Magali Henrotte directrice de l'atelier savoir-faire ont coordonné une chaîne de solidarité avec des bénévoles pour la confection de surblouses pour le personnel des cantous.

Projets menés en partenariat avec l'éducation nationale

Un seul projet a pu être mené avec deux classes de 5ème du collège du plateau au cours du 1er trimestre. Les élèves ont réalisé avec l'enseignante de technologie, deux jeux didactiques en lien avec l'exposition temporaire à partir de systèmes électroniques Makey-Makey.

Un jeu permettait au public de reconnaître les différentes essences de bois et un autre permettait d'identifier le son des instruments de musique. Ces deux jeux ont été mis à la disposition du public pendant la durée de l'exposition.



Les Journées nationales

Les Journées Européennes des Métiers d'Art prévues les 4 et 5 avril 2020 ont été annulées. L'atelier des savoir-faire est un membre actif du collectif du Haut-Jura des JEMA (journées européennes des métiers d'art). Cette année, l'évènement devait avoir lieu à l'atelier des savoir-faire.

La nuit des musées prévue le samedi 16 mai 2020 a été annulée et reportée le 14 novembre. Cette nouvelle date a été également annulée.

Il avait été envisagé une animation autour du sentier et permettant d'avoir une vision nocturne des œuvres des artisans. Des ateliers au cours du sentier avait été organisés. Cette animation sera proposée en 2021.

Journées Européennes du Patrimoine les 19 et 20 septembre 2020

La thématique pour l'année 2020 était « Savoir-faire et transmission. Au cours de ces deux journées, des artisans formateurs sont venus présenter les formations et stages organisés au sein de la structure. Le fab lab a également ouvert ses portes au public pour présenter son fonctionnement.

211 visiteurs sont venus découvrir le programme des stages 2021.

Comparatif fréquentation (2018-2019-2020)

Entrées - espace muséographique

	2018	2019	2020
Individuels	4 407	4 796	3 728
Groupes	913	719	368
TOTAL	5 320	5 515	4 096

	2018	2019	2020
Entrées payantes	2 826	2 706	2 357
Entrées gratuites	2 494	2 809	1 739
TOTAL	5 320	5 515	4 096

Boutique (nbre de visiteurs)

	2018	2019	2020
TOTAL	3 121	3 156	2 896

Stages créatifs (nbre de stagiaires)

	2018	2019	2020
TOTAL	166	272	128

Ateliers créatifs

	2018	2019	2020
Individuels	143	158	239
Groupes	657	563	41
TOTAL	800	721	280

Fab Lab

	2018	2019	2020
TOTAL	22	173	121



Culture

Conservatoire de musique

Mouvement de personnel

Formation Musicale / Dumiste / Intervention IME : **Clélia Lombard-Diop** nous a rejoint début novembre.

Piano : **Arnaud Gilbert** en provenance de Lausanne remplace Rayan Ramful muté à Saint-Etienne

Cor : **Rafael Arias** remplace Alain Delabre

Réseaux sociaux et YouTube

Création de la chaîne YouTube

41 abonnés

15 vidéos publiées

2555 vues

57 heures de visionnage au total

La vidéo la plus populaire a été vue **485 fois**.

Facebook

368 abonnés à la page, dont 182 nouveaux (augmentation de 98%) par rapport à 2019

74 publications en 2020

50 940 personnes touchées (une moyenne de 688 personnes touchées par publication)

11 312 interactions (une moyenne de 153 interactions par publication)

170 nouvelles photos postées

10 nouvelles vidéos pour un total de 9137 vues

La publication la plus populaire a touché 7200 personnes et généré 2200 interactions.



Chiffres clés inscriptions

● **335 élèves** en janvier 2020, dont 10 élèves de l'APEI et 7 élèves de l'IME

● **68 nouvelles inscriptions** pour 2020-2021

● **89 % des élèves sont du territoire**, 18 communes touchées sur 22 ; 8 communes hors territoire.

● **14 disciplines** (cursus traditionnel)

● **5 disciplines** (cursus musiques actuelles)

● **3 pratiques vocales**

● **39 cours** de Formation Musicale

● **3 sites** d'enseignements

● **25 pratiques collectives** dont **3 Harmonies** (Saint-Lupicin, Lavans les Saint-Claude et Septmoncel) et **1 Brass Band**

Intervention en milieu scolaire

● **2 478 élèves du territoire** touchés par le conservatoire

● Rentrée en musique :

1 562 élèves touchés pour **11 communes**, **3 collèges** et **14 écoles**

● Présentations scolaires :

14 interventions dans l'année et **916 élèves touchés**



Rayonnement culturel et partenariat

4 auditions / 6 concerts / 2 master class

CARNAVAL DES ANIMAUX : 309 spectateurs dont 259 élèves de 15 écoles différentes sur 2 concerts en partenariat avec l'Orchestre Victor Hugo Franche Comté.

AYO & CO : 157 spectateurs pour un concert des classes de piano et percussions (70 élèves) en partenariat avec la Fraternelle.

RENCONTRE MUSICALE GUITARE ET VIOLONCELLE : 58 élèves des classes de guitare du conservatoire Haut-Jura Saint-Claude et de violoncelle des conservatoires Haut-Jura Saint-Claude et Oyonnax pour un concert en partenariat avec le musée de l'Abbaye devant 107 spectateurs.

MASTER CLASS STEPHANE SORDET : En lien avec le projet « Voix des anches » et l'exposition à l'Atelier des Savoir-Faire « Ecoute le bois », 22 élèves du conservatoire Haut-Jura Saint-Claude et de l'école de musique Arcade ont travaillé avec le saxophoniste Stéphane Sordet.

RESIDENCE BRUNO ANGELINI : 52 élèves du conservatoire Haut-Jura Saint-Claude et de l'école de musique du Grandvaux ont participé à différents ateliers de découverte et de travail des éléments constitutifs du langage jazz avec le pianiste et compositeur de jazz Bruno Angelini (résidence en partenariat avec la Fraternelle).

LES Z'ARTISANALES : Concert des professeurs du conservatoire Haut-Jura Saint-Claude devant 100 spectateurs à l'Atelier des Savoir-Faire en partenariat avec cette structure et l'exposition « Ecoute le bois ».

CAFES QUARTIERS : 2 concerts avec les professeurs du conservatoire Haut-Jura Saint-Claude en partenariat avec l'Espace Mosaïque (ville de Saint-Claude) au quartier des Avignonnets devant 55 spectateurs.



Culture

Musée de l'Abbaye

Comme tous les lieux culturels, le musée de l'Abbaye est fortement impacté par la crise sanitaire liée au COVID 19. Il a en effet été fermé au public durant 3 mois de mars à mai, quinze jours en aout puis depuis le mois d'octobre. Certains projets ont été annulés, d'autres ajournés... Cette situation a cependant permis de réaliser un travail de fond : rangement, tri, récolement, restaurations... et de se questionner sur de nouvelles méthodes de travail notamment en médiation numérique.

Expositions

- **Exposition Grandeur nature** : 15 novembre 2019 – 14 juin 2020, prolongement jusqu'au 20 septembre 2020

Le musée de l'Abbaye a présenté une exposition de l'artiste Lilian Bourgeat dans et hors les murs. Cet artiste local est reconnu pour ses installations composées d'éléments du quotidien surdimensionnés.

Cette exposition a fait l'objet de la publication d'un catalogue.



- **Exposition Gustave Courbet, l'école de la nature :**

21 octobre 2020 – 30 avril 2021, prolongement jusqu'en août 2021

L'opportunité a été donnée au musée de l'Abbaye de présenter un bel ensemble d'œuvres de Gustave Courbet provenant principalement des collections de l'Institut Gustave Courbet mais aussi d'autres collections publiques et privées de la région et notamment du musée Courbet à Ornans (fermé plusieurs mois pour travaux). Le choix de la thématique du paysage permet de mettre en avant des artistes du XIXe siècle, collaborateurs ou amis de Courbet.

L'exposition met également en avant l'implication du sanclaudien George Besson, qui œuvra pour l'acquisition de la maison natale de Courbet, et celle de Guy Bardone, donateur de la collection du musée de l'abbaye, qui fut secrétaire général de l'Institut Courbet pendant près de 15 ans.



Les conditions sanitaires retardant l'ouverture de l'exposition qui n'a pu être présentée au public en 2020, un prolongement de celle-ci sera possible jusqu'en août 2021 grâce à l'accord des différents prêteurs. Sept œuvres devront cependant repartir en juin mais seront remplacées par d'autres notamment des caricatures de Gustave Courbet.

Cette exposition a fait l'objet de la publication d'un catalogue.

Événements

REPORT JOURNEES EUROPENNES ARCHEOLOGIE / AUTRES ANNULATIONS

Annulation de la plupart des événements en raison de la pandémie : Week-end musées télérama, Festival Inter Nature du Haut-Jura (FINA), journées européennes de l'archéologie, nuit européenne des musées (report), conférence CPIE, week-end vente lithographies...

- **Journées Européennes du Patrimoine – 19/20 septembre**

« Emballez-déballiez, l'envers du décor ! »

En lien avec les derniers jours de l'exposition Grandeur Nature, l'équipe du musée a proposé de visiter autrement le musée de l'Abbaye en aidant à emballer les objets géants de Lilian Bourgeat en vue du démontage de l'exposition.



- **Nuit Européenne des Musées – samedi 14 novembre**

En raison de la fermeture des musées sur tout le territoire, la Nuit européenne des musées initialement prévue le 8 mai a été reportée en novembre.

Malheureusement, les musées ont dû refermer fin octobre pour les mêmes raisons sanitaires. Le ministère de la culture a donc proposé un événement en ligne (#NuitDesMuséesChezVous). L'équipe du musée de l'Abbaye a ainsi proposé sur Facebook un flash collections mettant en avant des œuvres de la nouvelle exposition temporaire *Gustave Courbet, l'école de la nature*.



Le service des publics

Scolaires

Le service des publics propose toute l'année des visites et ateliers à destination des scolaires du 1er degré (cycles 1, 2 et 3) et du 2nd degré (collège et lycée), autour des collections permanentes, des expositions temporaires et du site archéologique.

Ateliers animés par Camille Gris / visites par Julie Delalande et Célia Journeaux

En raison de la crise sanitaire les accueils de classes et de groupes ont été interrompu une bonne partie de l'année.



Hors temps scolaire

Le service des publics propose des visites et/ou des ateliers de pratiques artistiques avec des thématiques destinées aux enfants des centres de loisirs et de la maison de la petite enfance.



Publics « empêchés »

La mise en place de partenariats réguliers avec différentes institutions du Haut-Jura a pour but de répondre aux besoins d'accessibilité à la culture de tous les publics. Des ateliers d'expressions artistiques sont adaptés aux problématiques des publics accueillis (enfants et adolescents présentant des déficiences intellectuelles, adultes en situation de handicap psychique et demandeurs d'asile, adolescents en décrochage scolaire).

Animations vacances

A chaque période de vacances scolaires, des animations diversifiées sont programmées pour répondre aux attentes des différents publics : visite + atelier enfant (dès 6 ans) et famille / atelier ados / stage adultes / visite sensorielle 2-5 ans / visite tout public.

Vie des collections

Campagne de récolement 2019-2020

La seconde campagne de récolement des collections beaux-arts du musée de l'Abbaye a commencé au second trimestre 2019. L'acquisition du logiciel Actimuseo dès le mois de juillet a permis de constituer les premières bases des futures fiches d'inventaire. Au mois d'octobre, **Laura Briganti**, restauratrice du patrimoine, a été engagée aux côtés de **Christophe Paget** afin de commencer la campagne de récolement décennal de la première et seconde donations Guy Bardone - René Genis qui s'est achevée au mois de janvier 2020.

Une seconde phase de récolement est programmée en 2021 fin de permettre d'inventorier des œuvres principalement d'arts graphiques provenant des ateliers parisiens des donateurs et de la maison natale de Guy Bardone de Vaux-lès-Saint-Claude, et de les mettre à jour dans la base Actimuseo. Les dernières acquisitions non encore inventoriées le seront à cette occasion.



Campagnes de restaurations 2020

Dans le cadre du premier récolement décennal, et dans la perspective de la mise en place d'une campagne de restauration, Laura Briganti a pointé 10 peintures nécessitant des restaurations à divers degrés d'urgence.

Trois œuvres ont été restaurés par l'atelier **Bonafous - Damour** et sept par l'atelier de **Julie Barth**. Il s'agit, pour certaines œuvres, de restaurations minimales permettant une mise en état pour une présentation en salles.

Nouveautés 2020

« Les ateliers c'est toute l'année ! »

Programmation de cycles d'ateliers sur l'année scolaire afin de diversifier les offres d'ateliers et apporter des propositions qui s'adaptent aux âges et aux besoins des participants.

« Anniversaires au musée »

Un parcours ludique dans le musée à la rencontre des œuvres : des jeux, des manipulations et la réalisation d'une production pour découvrir les techniques et les démarches des artistes du musée.

Visite et atelier dès 4 ans.

Pour d'autres, notamment l'œuvre sur bois d'Yvonne Mottet, il a été question d'une restauration plus importante au vu de la fragilité de la couche picturale.

La campagne de restauration a eu lieu dans les réserves du musée de l'Abbaye, sur 2 périodes : du 26 au 30 octobre 2020 et du 9 au 14 novembre 2020.

Numérique

Médiation numérique

Poursuite du travail de 2019 :

- Rédaction des textes pour la borne tactile à l'accueil du musée.
- Rédaction des légendes pour la borne enluminure du sous-sol archéologique.
- Projet non terminé en raison du covid, les bornes n'ont pas pu être mises à la disposition du public en raison du protocole sanitaire mis en place dans le musée.

Musée en ligne : réseaux sociaux et site internet

Avec le confinement, le musée de l'Abbaye, comme tous les lieux culturels, a été obligé de fermer à deux reprises durant cette année 2020. Afin de garder un contact avec le public, l'équipe du musée a poursuivi son activité d'une autre manière : sur son site internet et les réseaux sociaux (Facebook, Instagram, tumblr). Cela a été l'occasion de se questionner sur la manière de présenter du contenu en ligne, **se réinventer et créer d'autres façons de travailler.**

• Réseaux sociaux

Durant la **première période de confinement**, l'idée était de pouvoir continuer de se cultiver tout en restant à la maison notamment avec un hashtag mis en place par le ministère de la culture : **#CultureChezNous**. La **deuxième période de confinement** était plutôt centrée sur la nouvelle exposition temporaire, censée ouvrir en octobre 2020. L'idée était de faire patienter les visiteurs et/ou de leur donner envie de venir voir l'exposition dès la réouverture du musée.

• Site internet

La fermeture du musée au public a été l'occasion de travailler sur d'autres missions inhérentes à celles d'un musée. Ainsi, le musée de l'Abbaye n'étant pendant cette période visible qu'en ligne, un travail important a ainsi été réalisé sur le site internet.

- Mise à jour des informations (pratiques, expositions, événements, visuels...),
- Réalisation d'un document de travail mettant en avant les problèmes du site,
- Prise de contact avec les concepteurs afin de travailler sur une modification ou une refonte totale du site.



Communication

Plan média 2020 - Agence de communication Performance Adviser & Graphisme

- **Affichage réseaux permanents Haut-Jura** : Les Rousses, Prémanon, Lamoura, Saint-Laurent, Bois-d'Amont et Morez.

Réseau tournant tous les 15 jours sur 20 faces, 2m2, espaces Decaux

- **Affichage temporaire pour chaque exposition** : Saint-Claude, Champagnole, Lons-le-Saunier

2 campagnes : été et automne - hiver :

Saint-Claude 18 faces, 2m² espaces Decaux

Lons-le-Saunier : 33 faces

Champagnole : 30 faces

> 2 semaines offertes sur les 3 réseaux



- **Réseaux sociaux** :

Campagne du 23/07 au 10/08 pour annoncer le prolongement de l'exposition "Grandeur Nature" au Musée jusqu'au 20/09/2020.

- Facebook : publication + Story

- Instagram : publication + Story

- résultat : 111 520 personnes touchées



- **Presse** :

Encartages dans des magazines et guides :

- Beaux Arts magazine (octobre 2020),

- Petit Futé,

- Numéro39 (juillet 2020),

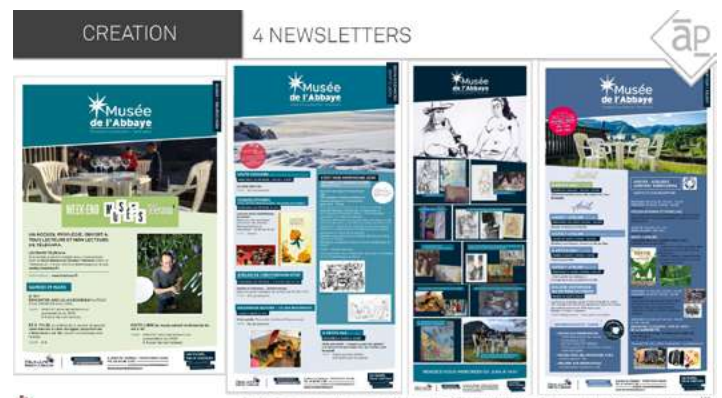
- Guide vert Michelin (parution en mars 2021).



- **Autres supports de communication** :

Affiches, cartes postales, flyers, newsletters.

Performance Adviser & Graphisme



Chiffres clés

- **7055 visiteurs :**

dont 2505 provenant de Franche-Comté,

360 Parisiens,

73 Belges...

dont **392 scolaires**

- **16 ateliers vacances** enfants et familles

- **21 ateliers** hors temps scolaire

- **2 groupes Ligne des Hironnelles** (visite libre)

Fréquentation et recettes 2020

- **Total fréquentation : 7 055**

- DONT GRATUITS : 3 499

individuels : 1 152

estimation *hors les murs* sur le territoire (exposition "Grandeur Nature") : 2 000

groupes : 23

scolaires : 159

hors scolaires : 165

- DONT PAYANTS : 3 556

individuels : 2 995

groupes : 203

scolaires : 233

hors scolaires : 125

- **Total recettes : 27 199 €**

dont Droits d'entrée : 19 784 €

dont Produits boutique : 7 415 €

Communication et diffusion en interne

Les tournées de diffusion entreprises chaque année permettent de faire connaître le musée de l'abbaye et ses activités, à la fois à l'intérieur de la communauté de communes Haut-Jura Saint-Claude, mais également en dehors.

Pour l'année 2020, ces tournées ont été l'occasion de renforcer les liens avec les différents acteurs du tourisme, bien que la crise sanitaire et ses conséquences aient modifié ce lien de diffusion et de proximité.

Pour le premier trimestre de l'année (janvier 2020), et l'été (juillet 2020), une diffusion a pu être assurée sur l'ensemble du territoire de la Communauté de Communes Haut-Jura Saint-Claude, les secteurs des lacs, Moirans, Le territoire de la Communauté de Communes des Rousses, et les secteurs de la Valserine (Mijoux, Lélex, La Faucille).

Rappelons que la démarche de déplacement physique est tout aussi importante que le temps passé avec le ou les personnes rencontrées ; elle permet d'asseoir l'importance de notre musée et de l'ancrer auprès des interlocuteurs. Les statistiques effectuées à l'accueil du musée toute l'année et pendant les périodes de vacances mettent en évidence l'importance des flyers et de l'affichage dans la connaissance du lieu et du territoire.

Zones de diffusion :

- **Région des Lacs** : diffusion sur le secteur de la région des lacs :

- Une première zone autour du lac de Vouglans, de Moirans
- La seconde zone, de Clairvaux les lacs, jusqu'à Doucier

- **Haut-Jura** : secteur comprenant les 4 villages, Les Rousses, Prémanon, Lamoura et Bois d'Amont.

- **Hautes Combes - Lajoux** : ce secteur stratégique de par sa proximité avec Saint-Claude est relayé par notre diffusion et par les Offices du tourisme de Lajoux et la Pesse.

- **Monts Jura** : La faucille, Mijoux, Lélex, Chezery-Forens forment un tout et sont associés à la nouvelle Communauté de Communes de Gex. Pour l'année 2020, une diffusion n'a pu avoir lieu dans ce secteur que pour l'expo Lilian Bourgeat.

Les partenaires du Musée



Direction régionale des affaires culturelles
Bourgogne Franche-Comté





Culture

Réseau de médiathèques

Dans le contexte de pandémie Covid 19, le réseau des médiathèques Haut-Jura Saint-Claude a dû s'adapter et innover, afin de maintenir un service de proximité aux usagers du territoire.

Des conditions d'accueil bouleversées

Fermetures

Les médiathèques du réseau ont fermé leurs portes aux usagers :

- à l'occasion des confinements, du 16 mars au 17 mai 2020, du 30 octobre au 8 novembre 2020,
- en raison d'un déménagement, à Septmoncel, du 18 mai au 10 septembre 2020,
- en raison de travaux, à Chassal-Molinges, du 23 juillet 2020 au 3 février 2021.

Prêts à emporter

Dans le cadre des processus de déconfinement progressif, les médiathèques du réseau ont proposé un service de « Prêts à emporter ». Les usagers pouvaient retirer les documents réservés sur le seuil des bâtiments :

- du 18 mai au 7 juin 2020,
- du 9 au 29 novembre 2020.

Adaptation des conditions d'accueil

L'accueil des usagers s'est fait dans le respect des règles sanitaires, sur la base du protocole établi par l'Association des bibliothécaires de France :

- gel hydroalcoolique et masques obligatoires à partir de 11 ans,
- enfants obligatoirement accompagnés,
- retrait des assises,
- fermeture des sanitaires, des automates de prêt, des bornes d'écoute,
- désinfection des postes informatiques avant et après usage,
- mise en quarantaine pendant 10 jours des documents rendus par les usagers.

Un réseau

- Une collection et un catalogue communs

- Un site tête de réseau

Saint-Claude :
12 agents, 1 volontaire
en mission de service
civique (12,5 ETP)

- Deux antennes

Saint-Lupicin et Viry :
4 agents (4 ETP),
30 bénévoles

- Trois points de lecture

Chassal-Molinges :
12 bénévoles

La Pesse : 18 bénévoles

Septmoncel : 9 bénévoles



Les collections sur l'ensemble du réseau

Les acquisitions

Les acquisitions ont été fortement réduites en 2020, du fait du contexte sanitaire (-38%). Les abonnements aux périodiques ont été suspendus, la consultation sur place étant proscrite par les protocoles.

Les commandes de livres ont été passées auprès de la librairie Zadig (Saint-Claude), celles de DVD auprès de l'ADAV, de CD auprès de la société RDM Vidéo, titulaires des marchés.

	Total 2012	Total 2013	Total 2014	Total 2015	Total 2016	Total 2017	Total 2018	Total 2019	Total 2020
DVD	232	192	173	645	1340	818	537	336	194
Disque compact	144	124	118	877	2222	464	475	189	214
Livre	2539	2432	2117	4536	6174	4627	2768	2805	1653
Livre-cd	18	19	18	29	22	86	16	20	15
Partitions					177	91	1	0	0
Total	2933	2767	2426	6087	9935	6086	3797	3350	2076

Collections ensemble du réseau

- 74 799 livres
- 14 845 périodiques répartis sur 150 titres
- 4665 disques compacts
- 988 textes lus
- 540 livres CD
- 5649 DVD
- 13 cédéroms
- 58 manuscrits
- 668 partitions
- 10 jeux

Le désherbage

En 2020, 4390 documents ont été retirés du fonds du réseau de médiathèques. Il s'agit principalement de périodiques (3707, soit 84% des documents concernés), dont les archives sont conservées trois mois pour les quotidiens, de un à cinq ans pour les magazines.

> 1014 documents désherbés vendus à la braderie de St-Lupicin (676)

Les collections numériques

L'utilisation des ressources numériques a été multipliée par 5 en 2020, le service ayant été fortement promu durant le confinement.

Sur Haut-Jura Saint-Claude, 46% des connexions sont intervenues entre mars et juin (6186), 21% en novembre/décembre (2769).

La part des habitants du territoire Haut-Jura Saint-Claude utilisant ces services est en hausse (1/5^e des connexions sur la plateforme de cours en ligne ToutApprendre).

La participation annuelle de la Communauté de communes à ce service est de 0.10 €/habitant, soit 2 061,7 euros versés au Conseil Départemental en 2020.

Ressources*	2019			2020		
	Jura	HJSC	%	Jura	HJSC	%
TOTAL	22 561	2 647	11,7 %	107 595	13 397	12,45 %

*Ressources : Le kiosk, Arte VOD, Music Me, My Cow, Naxos, Sciences, StoryPlayr, ToutApprendre, VODéclic.

Livres numériques : Les lecteurs du territoire Haut-Jura Saint-Claude ont téléchargé 366 ouvrages numériques (10,35% des transactions sur JuMel39).



Communication

Site internet

	2016	2017	2018	2019	2020
Sessions	12 362	15 454	15 302	12 979	15 801
Pages vues	61 099	93 216	105 195	90 576	117 994
Pages / sessions	4,9	6	6,9	7	7,5



Un travail se poursuit sur la mise en ligne d'un nouveau portail.

Facebook

La médiathèque communautaire dispose d'une page Facebook depuis le 17 juillet 2018, en progression constante.

	2018	2019	2020
Abonnés	115	176	339
Publications dans l'année	137	161	323
Personnes touchées	12 364	31 898	79 822
Réactions	390	955	2 024
Commentaires	11	70	295
Partages	82	267	528



Fréquentation de la médiathèque communautaire

Le nombre d'inscrits en 2020

Le nombre d'inscrits a fortement baissé sur le réseau Haut-Jura Saint-Claude en 2020 (-616 abonnés, -13,3%), par rapport à 2019.

Les principales baisses sont enregistrées sur les sites de Saint-Claude, qui a perdu 479 abonnés (-14%), de Viry (-68 abonnés, -19%) et de Septmoncel (-13 abonnés, -18%)... Les abonnements ont été prolongés de 3 mois au printemps, pour compenser la fermeture liée au confinement, mais les protocoles sanitaires et les fermetures (Septmoncel, Chassal-Molinges) ont érodé une partie de la fréquentation habituelle.

L'intérêt pour le service est néanmoins renouvelé : **362 nouveaux usagers** se sont inscrits pour la 1^{ère} fois sur le réseau de médiathèques en 2020.

La répartition par âge et par sexe (cf. chiffres clés 2020 > page 65)

La plus forte baisse est à signaler au niveau des moins de 15 ans (-17%), les accueils de classe et l'accès libre aux espaces de la médiathèque ayant été fortement restreints en 2020.

Âge	< 15		15 - 65		>= 65		Total	
	2019	2020	2019	2020	2019	2020	2019	2020
Femme	845	690	1226	1095	426	428	2497	2213
Homme	769	647	713	643	224	211	1706	1501
Total	1614	1337	1939	1738	650	639	4203	3714

Les prêts (cf. chiffres clés 2020 > page 65)

Le nombre de prêts individuels a connu un recul sur l'ensemble du réseau (-37527 documents, -37.3%). Cela s'explique évidemment par les fermetures et les contraintes liées au Covid 19, à l'arrêt des accueils de classe (-48.2% sur les prêts aux collectivités).

Circulation des documents

- Prêts entre bibliothèques (JuMel)

840 documents ont circulé entre les médiathèques Haut-Jura Saint-Claude et les autres bibliothèques du département (14% des transactions sur JuMel39).

Chiffres clés 2020

NOMBRE D'INSCRITS

- **4 028 abonnés en 2020**, dont :

Saint-Claude : 2 963
 Saint-Lupicin : 531
 Viry : 298
 Chassal-Molinges : 93
 La Pesse : 82
 Septmoncel : 61

Ces chiffres regroupent tous les inscrits actifs du réseau, y compris les abonnés collectifs (classes, crèches, CLSH...).

- **1 211 abonnés supplémentaires** à Saint-Claude, par rapport à 2016

- **+39% d'abonnés** sur le réseau depuis 2016

- **362 nouveaux usagers** en 2020

PRÊTS

- **63081 prêts sur tout le réseau**, dont 60026 pour individuels et 3055 pour les collectivités :

- Saint-Claude : 46 480
 (44 231 indiv. / 2 249 coll.)

- Saint-Lupicin : 9 216
 (8 689 indiv. / 527 coll.)

- Viry : 5 145
 (4 997 indiv. / 148 coll.)

- Chassal-Molinges : 609
 (583 indiv. / 26 coll.)

- La Pesse : 708
 (692 indiv. / 16 coll.)

- Septmoncel : 923
 (834 indiv. / 89 coll.)

Nombre de prêts pour les sites informatisés de la médiathèque Haut-Jura Saint-Claude.

- Portage à domicile

Le service de portage à domicile s'est poursuivi en 2020 auprès de 14 usagers sur Saint-Claude et Lavans / Coteaux-du-Lizon.

- Echanges au sein du réseau de la médiathèque communautaire

En 2020, **11 340 documents** ont circulé par la navette entre les sites. Si le volume global est en baisse (-9.5%), en lien avec la baisse générale du nombre de prêts, les réservations sollicitées par les usagers sont en forte hausse (+14,1%).

177 documents en moyenne ont été transportés lors des 56 navettes.

	2012	2013	2014	2015	2016	2017	2018	2019	2020
Documents réservés	879	1735	2513	2339	1690	2555	3269	3511	4007
Documents rapportés en dehors de leur site	1225	3508	5003	4534	4953	7683	7708	8590	7333
Total	2104	5243	7516	6873	6627	10238	10977	12529	11340

Informatique

Fréquentation des postes Internet en libre accès

Un système de gestion automatisée des connexions est en place depuis 2013.

Le réseau dispose de 10 postes à Saint-Claude (5 fixes, 5 portables), 4 postes à Saint-Lupicin et 3 postes à Viry.

L'accès Internet est également proposé par Wifi, aux horaires d'ouverture, depuis juin 2015.

	Nombre de sessions					
	2019			2020		
	Total	Adulte	Jeunesse	Total	Adulte	Jeunesse
St-Claude	9 349	5 216	4 133	2 926	1 745	1 181
St-Lupicin	525	359	166	434	353	81
Viry (oct.-déc.)	106	61	45	43	28	15
Total	10 169	5 544	4 216	3 403	2 126	1 277

Le nombre de sessions est en forte baisse : l'accès aux postes a été contraint (réduction du nombre de postes à Saint-Claude, créneaux de réservation...), mais s'est poursuivi.

	Nombre de sessions						Nombre d'usagers					
	2015	2016	2017	2018	2019	2020	2015	2016	2017	2018	2019	2020
St-Claude	234	263	6902	7242	5349	1588	81	108	1971	2147	1700	608
St-Lupicin	194	1288	808	424	381	101	57	406	364	193	126	38
Viry	15	25	15	8	21	4	10	8	9	4	4	2
Total	443	1576	7725	7674	5751	1693	148	522	2344	2344	1830	648

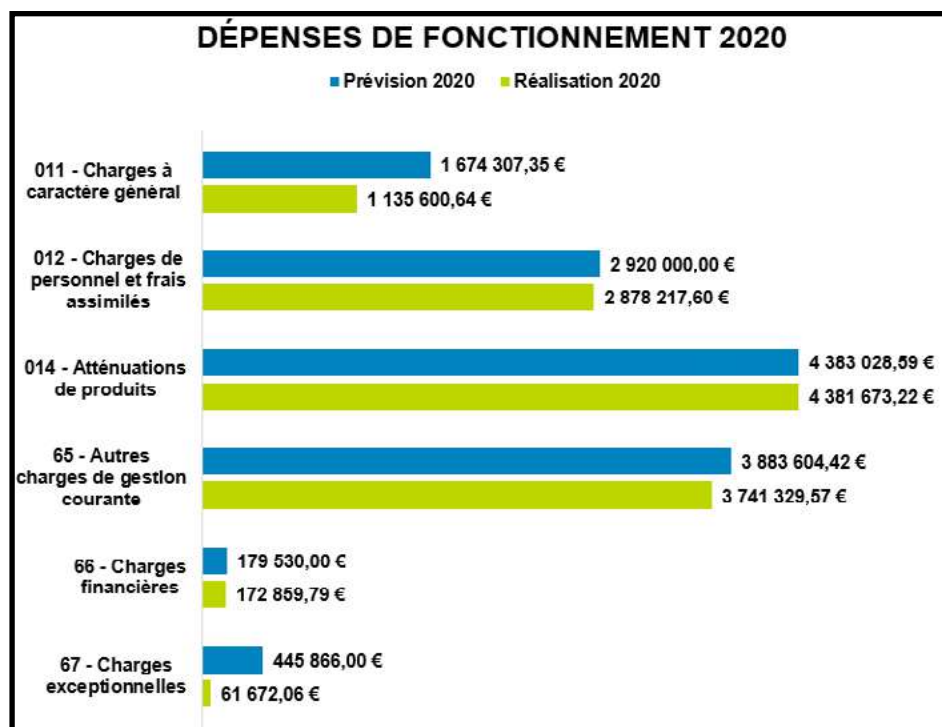


Finances

Compte administratif 2020 - Budget général

Fonctionnement

Les dépenses réelles de fonctionnement, hors opération d'ordre et résultat antérieur pour l'année 2020 s'élèvent à **12 371 352,88 €** :



Chapitre 011 : Dépenses de fonctionnement :

Loyers, consommables, fournitures, réparations, matériel ...

Chapitre 012 : Personnel

Chapitre 014 : Attributions de compensations

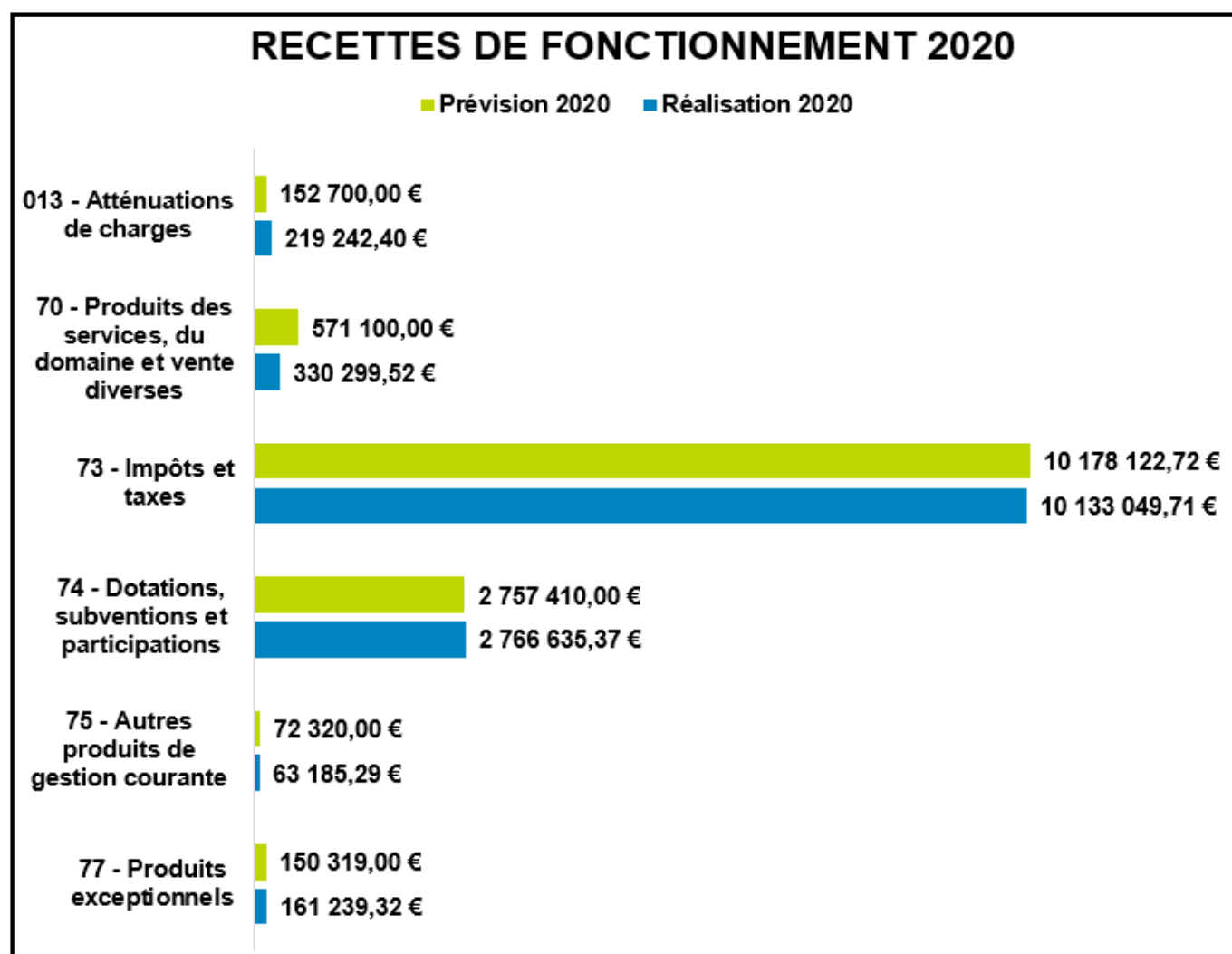
Chapitre 65 : Participations obligatoires, subvention aux organismes publique et indemnités élus.

Chapitre 66 : Intérêt Emprunts

Chapitre 67 : Dépenses exceptionnelles.

DÉPENSES RÉELLES DE FONCTIONNEMENT 2020				
CA 2019	BP 2020	CA 2020	Ecart CA 2020 / BP 2020	Ecart CA 2020 / CA 2019
12 128 794,09 €	13 486 336,36 €	12 371 352,88 €	-1 114 983,48 €	242 558,79 €

Les recettes réelles de fonctionnement, hors opération d'ordre et résultat antérieur pour l'année 2020 s'élèvent à **13 673 651,61 €** :



Chapitre 013 : Charges salariales

Chapitre 70 : Régies de recettes : Activités Nordiques, Médiathèques, Musée de l'Abbaye, Offices de Tourisme, Piscine du Martinet...

Chapitre 73 : Impôts et taxes

Chapitre 74 : Subventions de fonctionnement

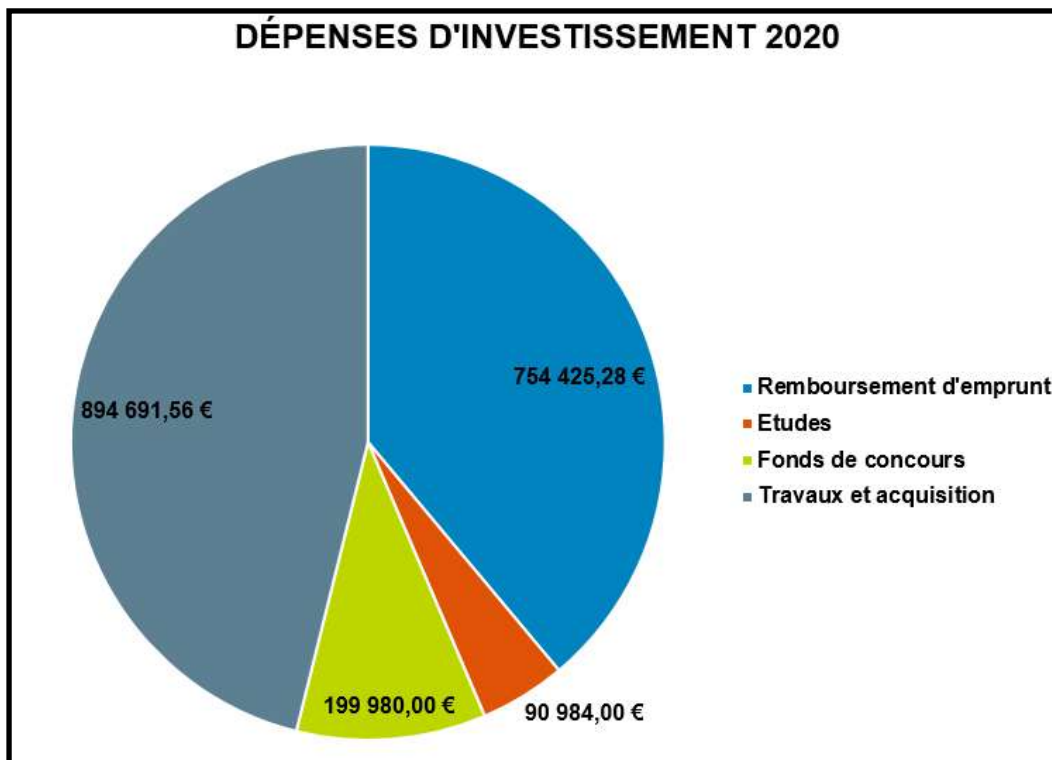
Chapitre 75 : Loyers

Chapitre 77 : Produits exceptionnels

RECETTES RÉELLES DE FONCTIONNEMENT 2020				
CA 2019	BP 2020	CA 2020	Ecart CA 2020 / BP 2020	Ecart CA 2020 / CA 2019
14 013 659,00 €	13 881 971,72 €	13 673 651,61 €	-208 320,11 €	-340 007,39 €

Investissement

Les dépenses réelles d'investissement, hors opération d'ordre et résultat antérieur pour l'année 2020 s'élèvent à **1 940 080,84€** :



● Travaux et acquisitions :

- 53 544.10 € : Travaux mise en accessibilité et réfection bâtiment conservatoire
- 140 000.00 € : Acquisition œuvres Edouard Vuillard et Richier au musée
- 19 991.00 € : Implantation conteneurs semi-enterrés
- 9 978.00 € : Restauration œuvres musée
- 63 554.86 € : Acquisition de 3 véhicules
- 282 000.00 € : Acquisition d'une dameuse
- 33 629.64 € : Travaux de restructuration stade Edouard Guillon
- 8 840.95 € : Relamping stade Edouard Guillon
- 23 816.41 € : Travaux restructuration bâtiment Carnot
- 48 125.00 € : Aventure jeux Chapelle Saint Romain
- 12 815.86 € : Acquisition matériel informatique
- 41 690.40 € : Travaux médiathèque Saint Lupicin
- 45 362.90 € : Travaux médiathèque Saint-Claude
- 31 746.53 € : Travaux et aménagements des offices de tourisme
- 10 055.80 € : Travaux gymnase du plateau
- 8 349.60 € : Acquisition défibrillateurs
- 14 024.64 € : Investissements PDIPR
- 7 905.87 € : Matériels et outillages techniques

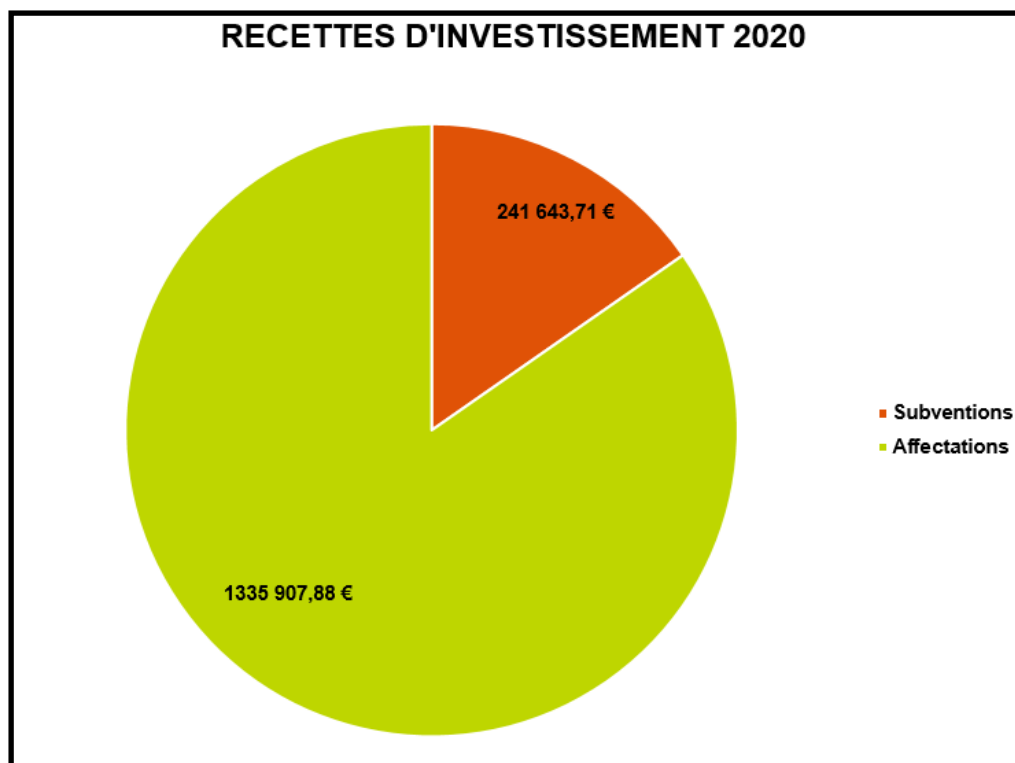
● Fonds de concours :

- 199 980.00 € : Co-financement du réseau très haut débit

● Études :

- 23 742.00 € : Frais d'étude transfert de compétence eau/assainissement
- 18 420.00 € : Etude falaise de Ponthoux
- 20 880.00 € : Etude faisabilité mise en place d'un écosystème hydrogène
- 25 432.80 € : Concession et droit pour l'aménagement numérique du musée

Les recettes réelles d'investissement, hors opération d'ordre et résultat antérieur pour l'année 2020 s'élèvent à **1 597 551,59€** :



● **Subventions :**

- 44 649.50 € : Aide pour l'acquisition d'une œuvre d'art au Musée de l'Abbaye et aide sur la restauration d'œuvre
- 56 250,00 € : Subvention région réhabilitation bâtiment Carnot
- 30 426.50 € : Subvention PDIPR et Tourisme
- 20 000.00 € : Subvention aménagement agence postale OT Lajoux
- 80 160.00 € : Subvention département travaux de restructuration stade Edouard Guillon
- 10 157.71 € : Subvention restauration de la toiture de l'église de la Rixouse.

Assurances

Marché d'assurances 2020-2024

La consultation a été effectuée avec une mission d'assistance confiée au cabinet ARIMA CONSULTANTS.

Attribution des lots :

Domage aux biens : GROUPAMA

Responsabilités et risques annexes : PNAS

Véhicules et risques annexes avec bris de machines : PILLIOT

Protection Juridique et Fonctionnelle : SMCAL

Tous risques expositions : SARRE ET MOSELLE /HISCOX

Coût total annuel de 27 719 € soit une économie de 7 887 € par rapport aux contrats précédents.

“Avec cette période de crise sanitaire, dont nous avons, malgré tout, beaucoup appris, nous nous sommes efforcés de rester positif pour faire en sorte d’imaginer un monde de demain plus solidaire.”

Raphaël PERRIN



Pour nous joindre :

13 bis Boulevard de la République
39200 SAINT-CLAUDE

03 84 45 89 00

contact@hautjurasaintclaud.fr
www.hautjurasaintclaud.fr

