

Le territoire  
de Haut-Jura  
Saint-Claude

• 24 257 habitants  
• 367 km<sup>2</sup>  
• 27 communes



Avignon-lès-Saint-Claude  
Bellecombe  
Chassal-Molinges  
Choux  
Coiserette  
Coyrière  
Coteaux du Lizon (St-Lupicin-Cuttura)  
La Pesse  
La Rixouse  
Lajoux  
Larrivoire  
Lavans-lès-Saint-Claude  
(Lavans-Ponthoux-Pratz)  
Les Bouchoux  
Les Moussières  
Leschères  
Ravilloles  
Rogna  
Saint-Claude  
Septmoncel-Les Molunes  
Villard-Saint-Sauveur  
Viry  
Vulvoz

# RAPPORT D'ACTIVITÉS 2019

**22 communes**

**21 728 habitants**

## Dates clés

### 1992

Création des communautés de communes Val de Bienne et Plateau du Lizon

### 1993

Création de la communauté de communes des Hautes Combes

### Juillet 2007

Ouverture de l'Atelier des Savoir-Faire

### Fin 2008

Ouverture du Musée de l'Abbaye

### 1<sup>er</sup> janvier 2011

Fusion des trois communautés de communes et création de Haut-Jura Saint-Claude

Création du SPANC

### 1<sup>er</sup> juin 2011

Transfert des médiathèques pour une mise en réseau.

### Octobre 2011

Transfert des services administratifs au 13 Bd de la République

### 10 février 2012

Ouverture de la médiathèque de Viry

### 1<sup>er</sup> janvier 2013

Transfert du conservatoire de musique de la ville de Saint-Claude à l'intercommunalité

### 5 mars 2014

Adoption d'un projet de territoire 2014-2020

### Mars 2014

Premières élections des élus communautaires au suffrage universel direct

### 16 septembre 2015

Recomposition du conseil communautaire

### 1<sup>er</sup> octobre 2015

Ouverture de la maison de santé des Hautes-Combes

### 1<sup>er</sup> janvier 2016

Création commune nouvelle de Lavans-Lès-Saint-Claude (fusion avec Ponthoux)

### 19 avril 2016

Acquisition de l'immeuble Gros, 2, place de l'Abbaye

### 1<sup>er</sup> novembre 2016

Ouverture de la maison de santé du Lizon

### 1<sup>er</sup> janvier 2017

Création commune nouvelle de Coteaux du Lizon (fusion de Saint-Lupicin et Cuttura)

Création commune nouvelle de Septmoncel-Les Molunes

### 28 janvier 2017

Ouverture de la Médiathèque Le Dôme

### Octobre 2018

10 ans du Musée de l'Abbaye

### Décembre 2018

Etude de regroupement des intercommunalités

### 1<sup>er</sup> janvier 2019

Création commune nouvelle de Chassal-Molinges

Création commune nouvelle de Lavans-Lès-Saint-Claude (fusion avec Pratz)

Sortie de Villard sur Bienne

## Obligatoires :

- Aménagement de l'espace
- Actions de développement économique
- Gestion des milieux aquatiques et prévention des inondations (GEMAPI) dans les conditions prévues par l'articles L211-7 du code de l'environnement
- Aménagement, entretien et gestion des aires d'accueil des gens du voyage
- Collecte et traitements des déchets ménages et déchets assimilés

## Optionnelles :

- Protection et mise en valeur de l'environnement le cas échéant dans le cadre des schémas départementaux et soutien aux actions de maîtrise de la demande d'énergie d'intérêt communautaire
- Politique du logement et du cadre de vie d'intérêt communautaire
- Action sociale d'intérêt communautaire
- Construction, entretien et fonctionnement d'équipements culturels et sportifs d'intérêt communautaire

## Facultatives :

- Industrie, commerce, artisanat, services
- Equipements touristiques
- Soutien et coordination des actions en faveur du maintien et du développement des services et équipements publics
- Agriculture et Sylviculture
- Assainissement non collectif
- Hors GEMAPI
- Soutiens, partenariats et participations financières aux associations sportives, culturelles et touristiques de rayonnement intercommunal, et ce avec d'autres collectivités et associations
- Adhésion aux syndicats mixtes

# SOMMAIRE

- <b>Mot du président</b>	<b>p 4</b>
- <b>Le bureau</b>	<b>p 5</b>
- <b>Le conseil communautaire</b>	<b>p 6</b>
- <b>Les ressources humaines</b>	<b>p 7</b>
- <b>Développement économique</b>	<b>p 8</b>
- <b>Aménagement du territoire</b>	<b>p 9</b>
- <b>Patrimoine communautaire</b>	<b>p 10</b>
- <b>Vie de population et Services</b>	<b>p 11</b>
- <b>Habitat</b>	<b>p 12</b>
- <b>Communication et relation avec les communes</b>	<b>p 13</b>
- <b>Environnement</b>	<b>p 15</b>
- <b>Tourisme</b>	<b>p 22</b>
- <b>Sports</b>	<b>p 30</b>
- <b>Domaine nordique</b>	<b>p 31</b>
- <b>Culture</b>	<b>p 33</b>
Atelier des Savoir Faire	<b>p 33</b>
Conservatoire de musique	<b>p 38</b>
Musée de l'Abbaye	<b>p 39</b>
Médiathèque	<b>p 44</b>
- <b>Les Finances</b>	<b>p 53</b>

# MOT DU PRÉSIDENT

2019 aura été la dernière année complète du mandat avant d'entamer une nouvelle décennie qui verra également dans ces premiers mois une nouvelle mandature !

2019 et cette fin mandat marque l'aboutissement de nombreux projets et un engagement pour l'avenir (projet bassin nautique couvert).

2019 aura été marquée par le début des travaux de la maison de santé de Saint-Claude qui reste un projet qui était très attendu par le territoire.

2019 aura aussi été une année favorable pour le développement économique. De nombreux projets ont été portés par nos entreprises avec notamment la reprise du site des Emboinchats à Saint-Lupicin après de nombreuses années d'inoccupation.

Les grands travaux en matière de Haut Débit (même si beaucoup de nos citoyens restent en attente) sont véritablement engagés et ouvrent de nouvelles perspectives. 2019, aura également été marqué par la fin des travaux de rénovation de l'église de la Rixouse, projet lancé en 2012.

Les domaines culturels n'ont pas été délaissés en 2019, loin s'en faut !

En revanche 2019 aura été une année qui aura interrogé, une année qui nous aura tous interpellé sur un sujet : La cohérence territoriale.

Les travaux engagés sur la fusion des intercommunalités du Haut-Jura restent inaboutis mais ont le mérite d'avoir engagé une véritable réflexion pour l'avenir..

Cette dernière année a été malgré tout compliquée Le pilotage de la compétence tourisme n'a pas été facile mais cela ne nous a pas empêché d'avancer et d'investir

Enfin, pour conclure une année et les chapitres d'un mandat de 6 ans, je crois que nous pouvons affirmer sans difficulté que les engagements inscrits dans le projet de territoire établi en 2011 sont très largement respectés, en améliorant la situation financière et ce, sans accroître la pression fiscale.

**Le Président  
Raphaël Perrin**

# LE BUREAU

En 2019, le bureau, qui agit par délégation du conseil communautaire, s'est réuni 8 fois et a pris 110 délibérations. Il est composé des membres suivants :



**M. Raphaël PERRIN**  
Président



**M. Jean-Daniel MAIRE**  
1<sup>er</sup> Vice-Président  
Attractivité et développement  
économique



**M. Jean-François DEMARCHI**  
2<sup>e</sup> Vice-Président  
Vie des populations



**Mme Nadia LAHU**  
3<sup>e</sup> Vice-Présidente  
Communication et médiathèque



**M. Daniel MONNERET**  
4<sup>e</sup> Vice-Président  
Patrimoine et travaux



**M. Pierre GRESSET**  
5<sup>e</sup> Vice-Président  
Tourisme et domaine nordique



**M. Alain MOURET**  
6<sup>e</sup> Vice-Président  
Vie sportive et associative



**Mme Isabelle HEURTIER**  
7<sup>e</sup> Vice-Président  
Atelier des Savoir-faire, conservatoire  
et musée



**M. Jean-Louis DAVID**  
8<sup>e</sup> Vice-Président  
SPANC et Environnement



**M. Jean-Louis MILLET**  
9<sup>e</sup> Vice-Président

**Membres : M. Jean-Jacques BARONI (ASF), Mme Eliane GRENARD (Agriculture), M. Philippe PASSOT (SCOT et urbanisme), M. Alexandre STEPHAN**

# LE CONSEIL COMMUNAUTAIRE

Les conseils municipaux de chaque commune ont désigné des délégués titulaires et suppléants pour siéger au conseil communautaire. En 2019, le conseil communautaire s'est réuni 7 fois et a pris 94 délibérations.

## À SAVOIR

Les comptes rendus du conseil communautaire et du bureau sont consultables et téléchargeables sur le site Internet

[www.hautjurasaintclaude.fr](http://www.hautjurasaintclaude.fr)

Les représentants des communes au 31/12/2018 sont les suivants :

### Avignon-lès-Saint-Claude :

POETE Yves  
LANAUD Monique (suppléante)

### Bellecombe :

FELLMANN Bernard  
CASAGRANDE François (suppléant)

### Chassal –Molinges :

BARONI Jean-Jacques  
DEMARCHI Jean-François

### Choux :

PIERS Josette  
CHESNAIS Florine (suppléante)

### Coiserette :

MASSON Christophe  
VERGUET Lionel (suppléant)

### Coteaux du Lizon :

WAILLE Alain  
GRESSET Pierre  
BARONI Déborah  
PESSE-GIROD Lionel  
DAVID Jean-Louis

### Covrière

GRENARD Daniel  
BOCQUET Marc (suppléant)

### La Pesse :

MERCIER Claude  
PLOCKI Michelle (suppléante en remplacement de Jean-Yves Comby)

### La Rixouse :

STEPHAN Alexandre  
FERREUX Joël (suppléant)

### Lajoux :

RUBAT DU MERAC Jean-Marc

GRENARD Thierry (suppléant)

### Larrivoire :

DONZE Anne-Christine  
KERNOU Mourad (suppléant en remplacement d'Elisabeth Garcia)

### Lavans Lès Saint-Claude :

PASSOT Philippe  
CHIQUET Cécile  
LANCON Jacques  
VILLE Patricia  
PEDROLETTI Nicole  
BERNASCONI Jean-Paul

### Les Bouchoux :

HEURTIER Isabelle  
ABRAHAM Patrick (suppléant en remplacement de René COLLIGNON)

### Leschères :

MAYET Annie  
Patrick Fournier (suppléant en remplacement de Thierry Lamare)

### Les Moussières

BEAUD Véronique  
GROSTABUSSAT Sandra (suppléante)

### Ravilloles :

DUTEL Bruno  
MOREL-FOURRIER Roger (suppléant)

### Rogna :

DEMANGE Roland  
HUBERT Eric (suppléant)

### Saint-Claude :

MILLET Jean-Louis  
ROBERT Françoise  
MARTIN Régis  
VIDAL Claude  
ELINEAU Herminia  
MUYARD Jacques  
BONTEMPS Michel  
JOUBERT Catherine  
LUTIC Philippe  
INVERNIZZI Noël  
LAVANNE Harry  
DESBARRES Céline  
BILLARD Isabelle  
FAVRE Pierre  
VINCENT-GENOD Sylvie  
GRENARD Chafia  
VIDAL Jessica  
LAHAUT Francis  
MOURET Alain  
PERRIER-CORNET Anne-Marie  
LAHU Nadia  
BROCARD Olivier

### Septmoncel-Les Molunes :

PERRIN Raphaël  
GRENARD Eliane

### Villard Saint-Sauveur :

MONNERET Daniel  
PERNOT Antoinette (suppléante)

### Viry :

MAIRE Jean-Daniel  
BLONDET Alain (suppléant)

### Vulvoz :

JACQUENOD Daniel  
BOUDIER Hélène (suppléante)



# LES RESSOURCES HUMAINES

## Les effectifs

138 personnes ont travaillé en 2019 pour la collectivité, tous services confondus

## Mouvement de personnel et nominations

Départ de François GROSJEAN des services techniques, suite au retour dans l'effectif de Mickaël PERRIER-MICHON, le 1<sup>er</sup> octobre 2019

Départ de Sylvie JOURLAIT, responsable Administrative et financière.

Le service a été réorganisé autour de Valérie LABOURIER et Charline GROSSIORD, qui ont bénéficié de plusieurs renforts : M. Guy LUSSIANA, Anaïs Boyer et Julie Pesse-Girod.

Départ de Gaspard MERMILLON, chargé de mission Tourisme, durant l'été.

Marie AZZOLIN a intégré le service tourisme au siège administratif le 23 septembre 2019. Elle est également chargée du développement économique. En outre, elle a pris en main le service environnement et TEPOS suite au départ de Jessica FERNAU fin décembre 2019 et s'occupe du dispositif ACHETEZ A en lien avec les commerçants de St Claude, après le départ d'Adèle COUDOR.

A la médiathèque, Nicole CAGNAZZO, qui animait l'antenne de Viry depuis son ouverture en 2012, fait valoir ses droits à la retraite au 31 décembre 2019. Elle a été remplacée par Frédéric GIROD, auparavant adjoint du patrimoine au Musée de l'Abbaye.

Au Musée de l'Abbaye, Frédéric Girod est remplacé par Célia JOURNEAUX

A l'Atelier des Savoir-Faire, départ de Meige LAURENT, remplacée par Baptiste BOUILLET et Lucie MOUILLON arrivée le 27 janvier 2020.

A l'Office de Tourisme, départ du directeur, Marc SUMERA, le 30 août 2019 remplacé par Sophie DALLOZ au 1<sup>er</sup> janvier 2020

Au Conservatoire, prise de fonction à la direction par Karime HENDOR et Line CAPELLI. Arrivées des professeurs de trombone, Sylvain BONVALOT, de trompette, Alain DELABRE et de Aurore NICODEMO (interventions dans les écoles).

## Travaux du Comité Technique et du C.H.S.C.T.

Le comité technique s'est réuni 2 fois : 12 avril et 15 novembre 2019. Pour rappel, le CT d'installation avait eu lieu le 14 décembre 2018

Le CHSCT s'est réuni 3 fois : 8 février, 7 juin et 11 octobre 2019



# DEVELOPPEMENT ECONOMIQUE

## Territoire d'industrie

Les Communautés de Communes Haut-Jura Saint-Claude, Haut-Jura Arcade, La Grandvallièrre et Champagnole – Nozeroy Jura ont été identifiées Territoire d'industrie du Haut-Jura lors du Conseil National de l'industrie le 22 novembre 2018.

Cette initiative s'inscrit dans le cadre d'une stratégie de reconquête industrielle et de développement des territoires

A ce titre un protocole d'accord entre Les Communautés de Communes, le Conseil Régional Bourgogne Franche-Comté, l'Etat, les industriels et les opérateurs publics, visant à formaliser l'engagement des parties prenantes à la démarche, sera prochainement signé. Suite à cette signature, un contrat sera rédigé. En parallèle les premières fiches actions seront rédigées permettant de mettre en place des opérations concrètes.

## La plateforme achetezasaintclaud.fr :

Dans un premier temps un bilan de la plateforme a été effectué, en date du 21 octobre 2019. Il s'avère que depuis le départ de la dernière animatrice, la plateforme est latente et ne fonctionne qu'au ralenti. Il est important de noter que le retard de mise en fonctionnement de la version 4 est à l'origine du départ de plusieurs commerçants. Il a été aussi souligné le problème concernant le transfert des flux.

Après ce constat, il faut maintenant faire les démarches nécessaires au redémarrage de la plateforme permettant d'entamer l'année 2020 dans les meilleures conditions possibles. Dans un premier temps, l'urgence étant de stopper le départ des commerçants.

Une liste des commerçants présents à ce jour sur la plateforme a été rédigée, et un travail de communication sera à mettre en place.

Budgétairement, la communication de relance aura un coup variant entre 15 000 € et 20 000 € s'articulant sur 3 axes :

- Jeu concours pour remporter des chèques cadeaux
- Achat d'espaces géo localisés sur le net
- Actions en centre-ville

Afin de mener à bien ces missions, la société Achetez à propose de prendre en charge le recrutement (conjointement avec la Communauté de Communes et l'Office de Tourisme), la formation et le management de l'animateur.

## Aide à l'immobilier d'entreprise

Au cours de l'année 2019, il n'y a pas eu de dépenses au titre de l'AIE, cependant 6 délibérations ont été prises concernant l'éligibilité à l'AIE de différentes entreprises pour un montant total de 151 729.41€.

### 4 axes :

- Recruter
- Innover
- Attirer
- Simplifier

3 425 € de chèques  
KDO vendus

8 370 visiteurs WEB



# AMENAGEMENT DU TERRITOIRE

Envoyé en préfecture le 05/03/2020

Reçu en préfecture le 05/03/2020

Affiché le

Berser  
Levraut

ID : 039-200026573-20200226-HJSCSG20203831-DE

## Acquisition assiette foncière du relais santé La Pesse

La Communauté de communes a réalisé la construction du Relais Santé de la Pesse, sur une emprise de parcelle appartenant à la commune.

Le conseil communautaire du 11/09/2019 a autorisé l'acquisition de l'assiette foncière du bâtiment à la commune de la Pesse moyennant l'euro symbolique.

Une convention sera établie avec la commune quant à la prise en charge de l'entretien des espaces verts et des équipements.



## Maison de santé de Saint-Claude

Les travaux ont commencé en janvier 2019. Ceux-ci par le retrait de l'amiante et du plomb. La maison de santé s'érige sans problématique.

A ce jour, les professionnels intégrant la Maison de santé sont les suivants :

- 3 médecins généralistes et une collaboratrice
- 3 kinésithérapeutes et leurs assistants
- 1 cabinet d'infirmiers
- 1 cabinet de psychologues
- 1 cabinet de diététicienne
- L'OPSAT (prévention et santé au travail en Franche-Comté)

Plusieurs réunions ont déjà eu lieu avec les professionnels et elles s'intensifieront dès le début d'année 2020 notamment pour ce qui concerne l'aménagement des locaux



## Maison de santé du Lizon

Des rencontres avec les praticiens se déroulent tous les 6 mois afin de régler les problèmes techniques du bâtiment.

Il en ressort les points suivants :

- qu'il y a des reprises pour augmenter l'isolation phoniques des locaux ,
- une mise en place d'une climatisation pour plafonner la température intérieure période estivale (celle-ci avoisine les 37°C).



# PATRIMOINE COMMUNAUTAIRE

## Etat des locations en 2019

Montant annuel des locations

BUDGET ACTIVITES ECONOMIQUES	132 064 €
BUDGET GENERAL	55 645 €
BUDGET SANTE	89 946 €
PEPINIERES ASF	4 670 €

Les Départs :

Hyperion Laser - Curtillet – PRATZ – Mars 2019

Hydrometal : – Les Emboinchats – SAINT LUPICIN - Août 2019

CIO (Centre Information et Orientation : Pôle du TOMACHON – SAINT  
CLAUDE - Septembre 2019

Les arrivées :

CAMSP (Centre action médico-sociale précoce) 2 rue Bonneville SAINT-  
CLAUDE – Février 2019

Société MPP : Etablissement d'un bail à construction pour l'ensemble du site  
des Emboinchats – Septembre 2019

## Prise à bail par la collectivité pour les locaux des services techniques

Les services techniques de la CCHJSC ont intégré de nouveaux locaux ZA  
fin d'Etalles à SAINT-CLAUDE début décembre.

Ils peuvent disposer à présent de locaux chauffés avec douches et sanitaires  
et d'un terrain extérieur permettant le stationnement.

Les locaux loués d'une surface de 260 m<sup>2</sup> sont situés au sein d'un bâtiment  
de 700 m<sup>2</sup> où le propriétaire exerce encore son activité pour quelques années

Envoyé en préfecture le 05/03/2020

Reçu en préfecture le 05/03/2020

Affiché le

Berser  
Levâult

ID : 039-200026573-20200226-HJSCSG20203831-DE

Rachat de crédit-bail : la  
société GR Marquage de  
Molings a procédé au  
rachat du crédit-bail dont  
elle était titulaire pour  
son bâtiment

Changement de locaux  
pour Mission Locale Sud  
Jura qui intègrent les  
anciens locaux du CIO au  
Pôle du Tomachon



## Etablissement Public Foncier du Doubs (EPF) : acquisition du bâtiment MBF

La Communauté de communes a adhéré à l'EPF en mai 2018. Cet organisme a été créé pour assurer des missions de portage foncier afin d'accompagner les collectivités territoriales dans leur projet. L'EPF a pour objet de procéder à la négociation, d'acquérir directement le bien, le gérer puis de le rétrocéder à la collectivité.

C'est dans ce cadre que le Conseil Communautaire du 27/02/2019 a délibéré en faveur d'un portage pour l'acquisition d'un tènement foncier situé sur la ZI du Plan d'Acier à Saint-Claude. Ce bâtiment industriel de 1 224 m<sup>2</sup> revêt un caractère stratégique du fait de son implantation mais aussi en regard d'une voie de desserte à destination industrielle.

Il pourrait permettre de disposer sur Saint-Claude d'une pépinière d'entreprises et constitue un bien particulièrement bien adapté aux besoins des entreprises en création.

L'EPF est actuellement en négociation avec le liquidateur.



# VIE DES POPULATIONS ET SERVICES

## Les Cantous

Les 9 cantous sont implantés dans le Haut-Jura sur les communes de Longchaumois (cantou des Jardins), Molinges (cantou de la Vallée de la Bienne), Septmoncel (cantou des Saphirs), Les Bouchoux (cantou des Bouchoux), Saint-Claude (cantou de la Pomme d'Or, Auguste Lançon 1 et Auguste Lançon 2), Lavans-Lès-Saint-Claude (cantou du Lizon) et Bois d'Amont (cantou du Risoux)

Depuis le 1<sup>er</sup> janvier 2008, les 9 cantous sont des EHPAD (Etablissement d'Hébergement pour Personnes Agées Dépendantes)

La moyenne d'âge des résidents est de 89 ans.  
Le résident le plus jeune a 61 ans et le plus âgé 101 ans.  
En hébergement permanent, le taux d'occupation est de 96.29%.  
En hébergement temporaire, le taux d'occupation est de 89.76%.  
En accueil de jour, le taux d'occupation est de 7.64%.

142 agents accompagnent au quotidien les résidents et 10 agents assurent la gestion administrative.

Actuellement, aucune place n'est disponible et le nombre de demandes d'hébergement est sans cesse croissant : de nombreuses personnes âgées sont aujourd'hui en difficultés et sans solution.

Une étude sur l'intégration des cantous et du Syndicat Mixte d'Accompagnement des Aînés du Haut-Jura (SMAAHJ) dans la collectivité est en cours.

## Service Urbanisme

Le service d'instruction des Autorisations du Droit des Sols (**service ADS**) a instruit au cours de l'année 2019 quelques **441 dossiers** dont la répartition entre les communes figure dans le tableau ci-après :

COMMUNES	AT	DP	PC	CU	PA	PD	Total
AVIGNON-LES-ST-CLAUDE	0	6	3	2	0	0	11
BELLECOMBE	1	2	4	0	0	0	7
CHASSAL-MOLINGES	0	28	11	4	0	1	44
LA PESSE	0	12	8	2	0	0	22
LAJOUX	2	17	6	0	1	0	26
LAVANS-LES-ST-CLAUDE	1	50	20	21	0	1	93
LESCHERES	0	2	0	0	0	0	2
LES BOUCHOUX	1	13	5	5	0	3	27
LES MOUSSIÈRES	0	2	0	3	0	0	5
COTEAUX DU LIZON	2	65	9	2	0	0	78
RAVILLOLES	0	5	2	1	0	0	8
ROGNA	0	2	2	1	0	0	5
SAINT-CLAUDE	3	4	6	0	0	0	13
SEPTMONCEL-LES-MOLUNES.	1	20	27	15	0	0	63
VILLARD/SAUVEUR	0	9	2	1	0	0	12
VIRY	1	19	5	0	0	0	25
<b>TOTAL 2019</b>	<b>12</b>	<b>256</b>	<b>110</b>	<b>57</b>	<b>1</b>	<b>5</b>	<b>441</b>
<b>RAPPEL 2018</b>	<b>15</b>	<b>251</b>	<b>112</b>	<b>71</b>	<b>0</b>	<b>4</b>	<b>453</b>
<b>RAPPEL 2017</b>	<b>9</b>	<b>196</b>	<b>101</b>	<b>71</b>	<b>4</b>	<b>5</b>	<b>386</b>
<b>RAPPEL 2016</b>	<b>0</b>	<b>205</b>	<b>108</b>	<b>47</b>	<b>10</b>	<b>4</b>	<b>374</b>

## Lotissements : ce qu'il faut retenir

### Lotissement En Poset et Côté rivière - Chassal

Toutes les parcelles du lotissement ont été vendues dont les deux dernières en 2019.

Deux parcelles, hors lotissement, d'environ 1 000m<sup>2</sup> restent disponibles côté rivière à la vente

### Lotissement Le Monceau – Villard Saint-Sauveur

Deux parcelles restent toujours disponibles à la vente

### Lotissement Les Orchidées – Avignon-Lès-Saint-Claude

Deux parcelles restent toujours disponibles à la vente

### Lotissement Fontaine Benoît - Molinges

La dernière parcelle du lotissement a été vendue en 2019

### Permis de construire Maison de santé de Saint-Claude



AT : Autorisation de travaux sur Etablissement Recevant du Public (ERP)

DP : Déclaration travaux ou déclaration préalable

PC : Permis de construire

PA : Permis d'aménager ou permis de lotir

CU : Certificat d'urbanisme

PD : Permis de démolir

### Fontaine Benoît





# COMMUNICATION ET RELATION AVEC LES COMMUNES

## Lettre d'information

La lettre d'information de la communauté de communes Haut-Jura Saint-Claude est parue toutes les quatre semaines dans les pages de l'Hebdo du Haut-Jura. Soit douze parutions en 2019, avec une double page en décembre.

Elle est diffusée par courriel :

- aux délégués communautaires et aux anciens délégués communautaires
- aux 22 mairies, pour diffusion et affichage
- aux agents et aux services pour affichage
- à la presse locale

Elle est téléchargeable sur le site Internet de la communauté de communes.

Le coût des parutions dans le journal local s'élève à 11 695 euros en 2019.

## JuraWebTV

RegardSur TV réalise et diffuse chaque mois, sur le canal local JuraWebTV, une émission de 20 à 30 mn, qui comprend une interview, deux reportages, et des annonces d'actualités.

Le contenu est consultable également sur le site internet [www.jurawebtv.com](http://www.jurawebtv.com), à la Rubrique Haut-Jura Saint-Claude.

Les liens des reportages sont transmis chaque mois par courriel :

- aux délégués communautaires et aux anciens délégués communautaires
- aux 22 mairies, pour diffusion
- aux agents et aux services
- à la presse locale
- aux partenaires concernés

Ils sont relayés sur les réseaux sociaux et apparaissent en page d'accueil du site Internet de la Communauté de communes.

Le site Internet de JuraWebTV a été renouvelé en 2019 et offre désormais un accès plus aisé aux archives, classées par thématiques, et en facilite le relai (liens, intégration dans les sites Internet)...

Par ailleurs, certains reportages tournés par JuraWebTV pour le compte de la communauté de communes (tourisme, culture, économie...) intègrent une plateforme régionale, et peuvent toucher un public au-delà de notre territoire...

Pour en savoir plus : [www.poleaudiovisuel-bfc.fr](http://www.poleaudiovisuel-bfc.fr)

## Le site Internet

Le site Internet de la communauté de communes a connu une mise à jour, assurée par la société Jordel Médias. Il s'agissait de le rendre moins institutionnel, plus interactif, plus complet, et compatible avec une consultation sur tablettes et smartphones.

Envoyé en préfecture le 05/03/2020

Reçu en préfecture le 05/03/2020

Affiché le

Berser  
Levraut

ID : 039-200026573-20200226-HJSCSG20203831-DE



15 communes du territoire  
ont bénéficié d'un reportage  
qui leur a permis de  
présenter leurs spécificités  
et leurs caractéristiques  
depuis 2015

10 communes ont accueilli  
au moins 1 tournage en  
2019



Il permet aux communes ne disposant pas de site Internet de bénéficier d'une page présentant leur territoire.

Un Extranet est également en cours de finalisation pour optimiser le fonctionnement interne de la collectivité, avec des accès pour les agents, les mairies et les élus.

### [Les conseils communautaires](#)

Un diaporama diffusé en début de séance permet de présenter en images l'évolution des dossiers en cours.

# ENVIRONNEMENT

Envoyé en préfecture le 05/03/2020

Reçu en préfecture le 05/03/2020

Affiché le

Berser  
Levraut

ID : 039-200026573-20200226-HJSCSG20203831-DE

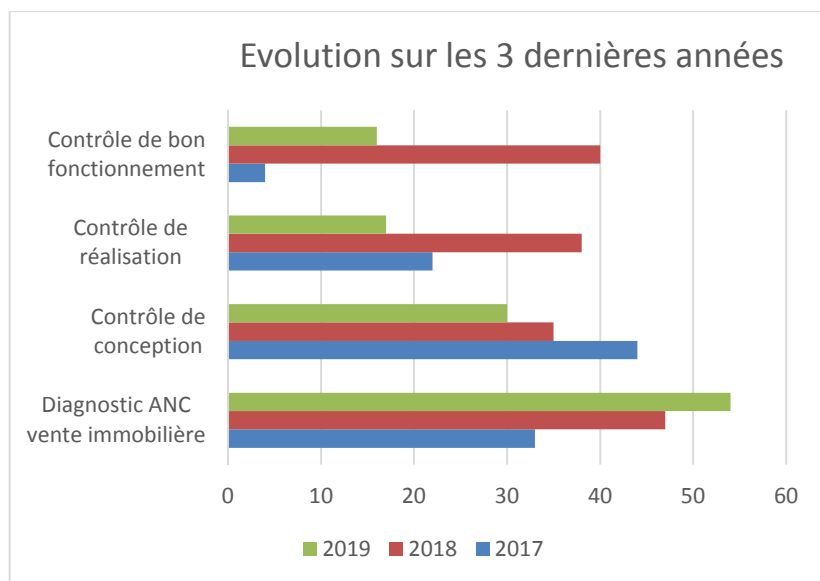
## SPANC : service public d'assainissement non collectif

Le SPANC intervient sur les 22 communes du territoire Haut-Jura Saint-Claude, auxquelles s'ajoute la commune de Lamoura avec qui une convention d'adhésion au service a été signée en 2016.

Au cours de l'année 2019, la collectivité n'a fait appel à aucun prestataire extérieur pour l'exécution des différents contrôles. Les compétences obligatoires ont toutes été réalisées en interne par l'agent technique.

### Compétences obligatoires :

- Contrôle des installations d'ANC : « diagnostic initial » et « contrôle de bon fonctionnement »
- Validation des études nécessaires aux projets neufs ou de réhabilitation : « contrôle de conception et d'implantation »
- Contrôle de la bonne exécution des travaux d'ANC : « contrôle de réalisation »
- Contrôle de la conformité des installations dans le cadre d'une vente immobilière « diagnostic pour vente »



### Compétences facultatives : entretien et vidange des installations d'ANC

Cette compétence permet, à la demande des usagers, de bénéficier d'un prestataire agréé pour l'entretien des installations d'ANC (vidange de fosse, bac à graisses, nettoyage drains...) pour un coût avantageux suite à la réalisation d'un marché public.

La société SARP Centre Est a été retenue pour la période 2020/2024.  
Les tarifs sont consultables sur notre site internet : <https://www.hautjurasaintclaud.fr/spanc.htm>

**Mandat Agence de l'Eau / usagers : aide financière aux usagers pour la réhabilitation d'un ANC**

1 900 installations  
représentant une  
population d'environ  
4 000 habitants

En 2019 :  
25 vidanges ont été réalisées  
(35 en 2018 et 19 en 2017)



L'Agence de l'Eau, dans son nouveau programme d'aide financière 2019/2024, ne subventionne plus la remise aux normes des installations d'assainissement autonome.

### Acquisition d'un nouveau logiciel

Afin de réduire la charge du travail administratif de l'agent (rédaction des rapports, refacturation, organisation des contrôles de bon fonctionnement, déclaration SISPEA,...) la collectivité s'est engagée comme « site pilote » pour le développement d'un logiciel de gestion d'ANC avec l'entreprise DLM Soft qui réalise déjà des logiciels de gestion de l'assainissement collectif et de l'eau potable. En échange de la participation de l'agent à l'élaboration de ce logiciel, le service pourra acquérir ce produit à un coût très avantageux.

### Actions menées par le PNR

#### Gestion des Milieux Aquatiques et Prévention des Inondations (GEMAPI)

En 2018, la loi instaure une nouvelle compétence obligatoire aux Communautés de communes : la **G**estion des **M**ilieux **A**quatiques et la **P**révention des **I**nondations, ou autrement dit : **GEMAPI**, tout en les incitant à mutualiser cette compétence avec les Communautés de communes voisines pour une meilleure efficacité. Sur notre territoire, les collectivités ont donc décidé de transférer cette compétence au Parc naturel régional, d'une part pour son expérience de long terme de gestion des zones humides mais aussi pour assurer une action cohérente à l'échelle des bassins versants. En effet, les cours d'eau ne connaissent pas les limites administratives, une action de l'Homme à l'amont d'un cours d'eau pouvant avoir une répercussion à l'aval (et inversement).

La collectivité est située à cheval sur deux grands bassins versants :

La Haute vallée de l'Ain et de l'Orbe, et plus particulièrement sur le secteur de la Bienne, qui s'étend de la confluence de la Bienne avec l'Ain (Lac de Coiselet) à sa source et représente 1670 kilomètres

- de cours d'eau.
- La Valserine dont le bassin représente un linéaire de 292 km de cours d'eau.

La loi a prévu que la compétence GEMAPI puisse être financée par une taxe, calculée et recouvrée par les services fiscaux. Répartie sur les contributions directes locales (taxe foncière, taxe d'habitation et cotisation foncière des entreprises), ce prélèvement est dédié exclusivement au financement des actions en faveur des cours d'eau, des zones humides et à la prévention des inondations. Seules les Communautés de communes, qu'elles aient ou non transféré cette compétence, peuvent décider, ou non, de prélever la taxe GEMAPI. Sur la Haute-Vallée de l'Ain, parce que les enjeux liés à l'eau sont de plus en plus cruciaux, presque toutes ont choisi de la mettre en place ; c'est notamment le cas de Haut-Jura Saint-Claude.

Sur ces deux bassins, les élus participent aux différentes instances de concertation locale pour définir les actions concrètes à mettre en place pour parvenir à un bon état de nos rivières

## Grosdar : des travaux sur deux seuils pour améliorer la libre circulation piscicole

En septembre 2019, après une phase d'études et d'animation locale, le Parc est intervenu sur le Grosdar, affluent du Tacon, sur les communes de Saint-Claude et de Villard Saint-Sauveur pour restaurer la libre circulation piscicole au niveau de deux seuils.

Les seuils (en béton, ils protégeaient pour l'un deux canalisations de gaz et pour l'autre une canalisation d'eaux usées) ont été conservés en l'état, la solution retenue consistant à rétablir une pente régulière par le rehaussement du fond du lit du Grosdar, principalement en aval des seuils. Ce rehaussement a été réalisé par l'apport d'enrochements diversifiés et permettra aux poissons de remonter vers les zones amont.

En parallèle de ce chantier, une ancienne canalisation d'eau potable a été retirée sur le Tacon (commune de Villard Saint-Sauveur). Les travaux ont été menés par la société 3TE (Travaux tout-terrain & environnement SARL) après des pêches de sauvegarde réalisées par la Fédération de pêche du Jura. Quelques mois seront nécessaires pour que la végétation reprenne sa place.

### Enlèvement d'embâcles sur le Tacon

Le 28 juillet 2019, le bassin versant du Tacon a enregistré une crue importante avec un débit enregistré dépassant les 100 m<sup>3</sup>/s (crue entre la quinquennale - une chance sur cinq de se produire tous les ans - et la décennale - une chance sur dix de se produire tous les ans).

Cette crue a généré de nombreux embâcles sur les communes de Saint-Claude et de Villard Saint-Sauveur. Les embâcles sont un phénomène naturel d'accumulation de matériaux apportés par l'eau, lors d'une crue. Ici, il s'agissait de bois mort ou de bois sain arrachés des berges pendant la crue. Ces embâcles gênent le bon écoulement de la rivière, aggravant le risque de débordement lors d'un prochain épisode de crue et pouvant causer des dégâts sur les berges, les ouvrages d'arts, les parcelles riveraines.

Le Parc est intervenu en deux temps :

- fin août en régie sur les embâcles prioritaires
- sur un linéaire plus long par l'entreprise Jura Environnement

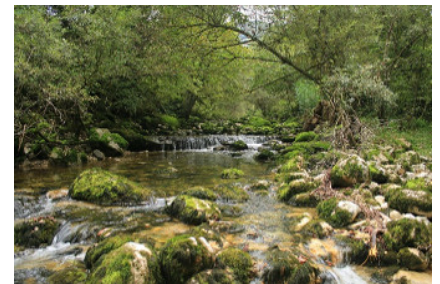
### Des travaux de restauration de la tourbière de Talonard à La Pesse

La commune de La Pesse héberge un grand nombre de tourbières, dont la Haute du Massif du Jura. Toutes ont été exploitées pour se chauffer entre le XVIIIème et le XXème siècle.

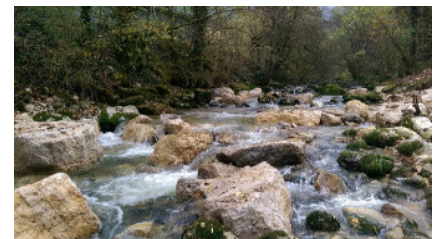
Les fossés, continuant leur action de drainage malgré l'arrêt de l'exploitation, empêchent les tourbières de se régénérer. L'assèchement en surface empêche la végétation naturelle des tourbières de se développer. Cela est d'autant plus vrai avec les étés plus chauds et plus secs vécus ces dernières années et qui seront de plus en plus récurrents.

Dans le cadre du programme européen LIFE « tourbières du Jura », des travaux de restauration de la tourbière du Talonard ont été menés début décembre 2019. Trois fossés qui drainaient les anciennes fosses où la tourbe était exploitée ont été bouchés. L'eau devrait de nouveau stagner dans la tourbière, favorisant sa régénération.

#### Avant travaux



#### Après travaux



## De nouveaux bénéficiaires de la Marque Valeurs Parc naturel régional

Dans le Haut-Jura, le Parc naturel régional s'engage en faveur de l'environnement, de la gestion des espaces et des paysages. Il participe également au développement économique local tout en respectant l'identité de la montagne jurassienne et de ses traditions. C'est dans la continuité de ces engagements et de ces actions menées depuis 30 ans que s'inscrit la marque Valeurs Parc naturel régional.

Cette marque, bien que collective puisque partagée par tous les Parcs naturels régionaux français, se déploie sur le Haut-Jura depuis début 2018, prenant en considération les spécificités du territoire.

Le réseau compte aujourd'hui près d'une soixantaine de bénéficiaires, principalement dans les domaines de l'agriculture et du tourisme. Attachés à la préservation et à la promotion du Haut-Jura, ils souhaitent partager leur passion de leur activité, leurs connaissances, leurs savoir-faire uniques.

### Des travaux pour l'orchis odorant sur Saint-Claude

Le Parc du Haut-Jura a une forte responsabilité aux niveaux régional, parfois national et même européen dans la préservation de certains milieux et de certaines espèces, rares. Ainsi, que ce soit dans le cadre de Natura 2000 ou grâce à d'autres financements spécifiques qu'il sollicite auprès des Régions, de l'Europe ou encore de l'Etat, le Parc accompagne des propriétaires fonciers (privés ou publics) pour mettre en place des travaux de gestion appropriés.

C'est ce qu'il fait depuis plusieurs années sur les terrains d'un propriétaire privé du cirque des Foules sur la commune de Saint-Claude dans le but de préserver une orchidée remarquable : l'orchis odorant (*Gymnadenia odoratissima*). Des travaux de réouverture des coteaux enfrichés (ensuite entretenus par le pâturage) ont ainsi été réalisés à l'automne et en début d'hiver sur près de 1800m<sup>2</sup>. Ce type d'interventions répétées sur plusieurs années ont un effet très positif, les comptages montrant une augmentation du nombre de pieds sur cette station d'orchis odorant (une dizaine de pieds d'orchidée en 2015 pour 320 en été 2019).

### La Roche Lézan à Lavans les Saint-Claude : histoire d'un site qui accueille chaque année des étudiants.

La Roche Lézan, sur la commune de Lavans les Saint-Claude a, il y a plus de 10 ans maintenant, bénéficié de financements de l'Etat et de l'Europe, dans le cadre de Natura 2000 pour remettre un place un pâturage extensif (moutons) favorable à la biodiversité (insectes, oiseaux, reptiles) de ce site magnifique ! Des clôtures, points d'eau et travaux de réouverture ont permis de redonner un intérêt agricole aux 40 hectares majoritairement propriété communale. Parmi le patrimoine naturel remarquable on peut citer un papillon : l'Azuré de la croisette.

Depuis, le site de la Roche Lézan est devenu un site d'étude et d'apprentissage pour les étudiants du lycée agricole de Montmorot qui, chaque année, interviennent pour des travaux d'entretien et d'ouverture du secteur où se trouve les gentianes croisettes et l'azuré du même nom. Ainsi, cette année en mars, une trentaine d'étudiants a élu domicile une petite semaine sur le secteur. Ils ont rencontré le Maire, Philippe PASSOT, et le

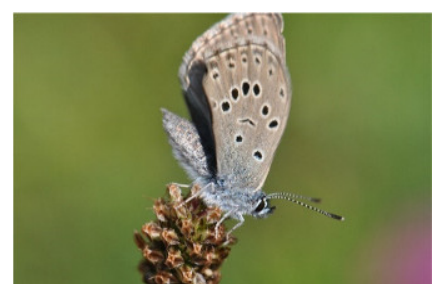
6 nouveaux adhérents :  
La Ferme des Meuh'tagnes  
La Ferme au Chapeau vert  
Le Refuge le Montavoix  
Le Refuge Les Adrets  
Les Loges du Coinchet  
La Ferme des Rivons



Travaux de débroussaillage



Azuré de la croisette





chargé de mission du Parc, Julien BARLET, pour comprendre les enjeux croisés (biodiversité, agriculture, paysage, loisirs) et poursuivre l'amélioration du site.

Pour en savoir plus sur l'azuré de la croisette un petit film a été réalisé par le Conservatoire des Espaces Naturels de Franche-Comté, partenaire du Parc : <https://youtu.be/dls8HXus1TU>

### **230 enfants mobilisés par les projets pédagogiques du Parc**

Durant l'année scolaire 2018-2019, l'appel à projets pédagogiques proposé par le Parc a permis à sept établissements scolaires (deux collèges et cinq d'écoles élémentaires) de mener des projets sur le thème « Partageons la nature ». Le Parc a accompagné ces projets et financé les animations proposées aux enfants, assurées par des animateurs nature du territoire.

Parmi les projets réalisés : une borne de sensibilisation à la quiétude des animaux en hiver lors des activités de pleine nature et un passage de clôture pour les randonneurs (Collège du Pré-Saint-Sauveur et Atelier des Savoir-Faire), deux sentiers d'interprétation intégrés à l'application de randonnée Haut-Jura rando et pleine nature (Lajoux et Viry), un système d'arrosage automatique et une animation interactive sur le fonctionnement d'une station d'épuration (Collège du Plateau).

### **Lutte contre l'ambroisie**

La Communauté de communes a conclu un partenariat avec la FREDON (Fédération Régionale de Défense contre les Organismes Nuisibles de Franche-Comté) à qui l'ARS (Agence Régionale de Santé) a confié la coordinations de la défense collective pour la lutte contre l'Ambroisie.

Cette convention signée pour l'année 2019 a permis :

- Une demi-journée de formation pour les employés communaux
- Une demi-journée de formation pour les référents communaux et le grand public

Ces interventions ont été animées par un agent de la FREDON avec une partie théorie et une partie terrain.

- 2 demi-journées de chantier mobile sur les sites connus effectuées par les agents de la FREDON

Ce partenariat a pour but de renforcer la lutte à l'échelon local contre l'ambroisie devenue une véritable problématique de santé publique.

La Communauté de communes assure ainsi une bio surveillance du territoire et une incitation à la lutte contre la plante par l'intermédiaire des référents, organise la communication, relaye la diffusion de l'information et transmet les retours de données des nouvelles localisations et les pratiques de lutte à la FREDON.

### **SICTOM du Haut-Jura**

Dans ses statuts, la Communauté de Communes Haut-Jura Saint-Claude a pour compétences optionnelles notamment la collecte et le traitement des ordures ménagères. À ce titre, la communauté adhère au SICTOM du Haut-Jura. Les déchets sont collectés pour partie en porte à porte (bacs roulants) et pour partie par points d'apport volontaire (conteneurs semi-enterrés). La

#### Les élèves de Lajoux



Coût de l'intervention de la  
FREDON : 2 304 €



répartition de la gestion des déchets est la suivante : le coût des collectes des ordures ménagères pour la Communauté de Communes Haut-Jura Saint-Claude s'élève à 1 765 800 € pour 2019.

### Conteneurs semi-enterrés

Programmation génie civil 2019 : Lavans-Lès-Saint-Claude 3 500 €, Coteaux du Lizon 8 500 €, finitions Lavans-les-St-Claude 3 000 €, TOTAL prévisionnel 15 000 €

Mandatement 2019 (refacturation par le SICTOM à la CC) :

- Terrassement Lavans-Lès-Saint-Claude : 0 € (aucun travaux, l'équipement du secteur restant n'ayant pas encore été tranché)
- Terrassement Coteaux-du-Lizon : 0 € (aucun travaux, le choix ayant été fait de diriger les administrés vers des points d'apport volontaire existants)
- Finitions Lavans-les-St-Claude (2 conteneurs rue du Chêne et 2 conteneurs rue de la Fauverge) : 917.50 € + 515.00 € = 1 432.50 €

TOTAL mandatement : 1 432.50 €

## Territoire à Energie Positive (TEPOS)

### Création de la société coopérative Centrales Villageoises du Haut-Jura

En 2017, le Parc naturel régional du Haut-Jura a lancé la démarche « Centrales Villageoises » en partenariat avec de nombreuses collectivités du territoire dont la Communauté de communes Haut-Jura Saint-Claude.

Les Centrales Villageoises sont des sociétés locales à gouvernance coopérative qui portent des projets citoyens d'énergie renouvelable. Ainsi, en 2019, l'association Centrales Villageoises du Haut-Jura a développé un premier projet photovoltaïque sur une dizaine de bâtiments (les installations sont prévues en 2020), dont la Ferme des Rivons et la mairie d'Avignon-lès-Saint-Claude. Au total ce sont 2000 m<sup>2</sup> de panneaux et 500 000 € d'investissement, nécessitant la transformation de l'association en société coopérative d'intérêt collectif (SCIC).

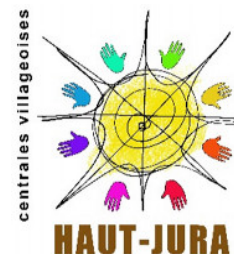
Haut-Jura Saint-Claude et le Parc, ainsi que des citoyens, des entreprises, des associations et d'autres collectivités, ont déjà souscrit des parts pour participer à ce projet (la valeur unitaire de l'action est de 100 €).

Ce projet est ouvert à tous, habitants et acteurs du Haut-Jura. Pour participer ou recevoir plus d'informations, rendez-vous sur [www.haut-jura.centralesvillageoises.fr](http://www.haut-jura.centralesvillageoises.fr) ou par courriel à [haut-jura@centralesvillageoises.fr](mailto:haut-jura@centralesvillageoises.fr)

Dans le cadre d'un plan d'actions à l'échelle du Parc Naturel Régional du Haut-Jura, la Communauté de Communes s'inscrit dans le Bouquet de Mobilités Alternatives pour Tous (BoMAT). Ce plan d'actions a permis la mise en œuvre des projets suivants :

### Rézo Pouce

Lancement d'un système d'autostop en partenariat avec le Collectif Citoyen pour le climat du Haut-Jura appelé Rézo Pouce. Ce dispositif d'autostop est porté par deux structures :



- L'association Covoiturons sur le pouce, créée en 2012.
- Une Société Coopérative d'Intérêt collectif (SCIC) créée en 2015 qui vient renforcer l'association avec pour mission d'accompagner les collectivités dans la mise en place de Rezo Pouce.

Plus encore, il s'agit d'un dispositif spontané, flexible et immédiat. Il est aussi gratuit, solidaire et éco-responsable. Il a pour but de rallier de courtes distances, en milieu rural ou périurbain, pour compléter l'offre des transports en commun. Il peut être utilisé à des fréquences régulières ou ponctuelles, avec des équipages différents, le tout sans rendez-vous.

Le passager se rend à un « arrêt sur le pouce » sans avoir anticipé son trajet, le conducteur s'y arrête s'il le souhaite.

Après s'être identifiés chacun comme membre Rézo Pouce (la carte pour les membres et l'autocollant sur le pare-brise pour le conducteur) et s'être assurés d'aller dans la même direction, ils peuvent entamer leur trajet ensemble. L'utilisation de Rézo Pouce est soumise à une inscription au préalable, unique et gratuite en mairie, sur le site Internet ou encore via l'application pour Smartphone. Un kit mobilité est délivré lors de l'inscription.

Afin de présenter ce projet au plus grand nombre, le défi « Rézo Pouce » a été organisé le 31 août 2019. Plusieurs binômes ont relevé le défi de rallier un point de rendez-vous le plus rapidement possible en auto-stop.

### **Bornes de recharges véhicules électriques**

Afin de répondre à la demande et anticiper l'utilisation de plus en plus importante de véhicules électriques, la Communauté de Communes, installe des bornes de recharges. Dans le cadre du BoMat les bornes seront installées, à savoir à :

- Saint-Claude
- Lavans-Lès-Saint-Claude
- Saint-Lupicin

Afin d'élargir cette zone et de couvrir l'ensemble du territoire, d'autres bornes seront installées à :

- Saint-Claude
- Chassal - Molinges
- Les Bouchoux
- La Pesse
- Les Moussières
- Viry
- Lajoux

### **Sensibilisation du personnel de la Communauté de Communes**

Jessica Fernau, agent TEPOS, a œuvré pour sensibiliser le personnel au covoiturage en proposant de recenser les différents points d'habitation permettant ainsi aux salariés d'organiser du covoiturage.

Afin d'obtenir une gestion exemplaire du patrimoine public et en vue de faire diminuer chaque année les factures, un suivi précis des consommations de papier, d'électricité et d'eau a été mis en place au sein des différents services de la collectivité.





## Chapelle Saint-Romain

Le projet consiste à valoriser le site d'un point de vue patrimonial et paysager en réalisant des actions d'aménagements le long de deux sentiers existants et balisés : une première boucle à proximité immédiate du hameau de Saint-Romain de Roche qui permet d'accéder à la Chapelle puis de revenir au stationnement ; une seconde boucle, plus longue, qui permet de passer à proximité de l'ancienne carrière de marbre de Pratz (site sonore du Parc) au lieu-dit Champied.

Le long de ces deux itinéraires, les actions consisteront à :

- ❖ Aménager l'entrée du site,
- ❖ Envisager la liaison avec la carrière de Champied,
- ❖ Restaurer les perspectives majeures sur la chapelle et son Eperon,
- ❖ Maintenir les espaces ouverts,
- ❖ Mettre en valeur la chapelle de Saint-Romain de Roche,
- ❖ Mettre en valeur la fontaine aux Moines,
- ❖ Mettre en valeur et aménager le site de la carrière à ciel ouvert de Champied.

De façon complémentaire et afin de renforcer l'attractivité touristique du site à destination des familles, il est proposé de développer une découverte familiale du site sous forme d'une aventure-jeu (fabrication de 2 000 kits d'aventure-jeux) et de réaliser les outils de communication liés à cette nouvelle offre : aménagements signalétiques limités au point de départ du sentier, flyer de communication et déclinaison internet, encart presse, présentoirs...

Le lancement des marchés concernant les différents lots sera fait avant Noël permettant aux entreprises d'intervenir dès janvier 2020 en vue de finir les travaux début avril.

Le scénario de l'aventure jeu est en cours de rédaction, il sera testé en avril 2020 avec un panel de 10 familles afin d'être opérationnel dès juin prochain.

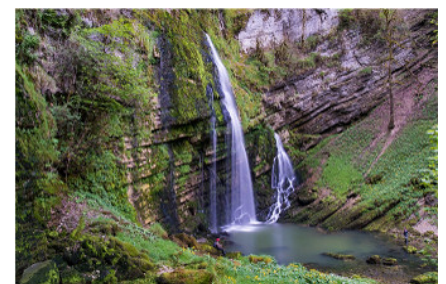
## Canyons

Le projet consiste à sécuriser les sites en effectuant des travaux de bûcheronnage et débardage (embâcles, arbres dangereux), en proposant des aménagements (parking, sentier) et en rénovant les équipements (amarrages). Cette sécurisation s'accompagne d'une mise en valeur des différents sites à travers la mise en place de balisage, de panneaux informatifs et d'équipements à destination du public (toilettes sèches).

Il est également prévu un entretien annuel des équipements et des accès (embâcles, chemins d'accès, équipements de sécurité).



**Subventions :**  
Massif-FNADT : 66 625 €  
Région BFC : 29 450 €  
FEDER : 109 800 € en  
attente de l'accord





Concernant l'aménagement du parking de Coiserette la consultation des différentes parties prenantes est en cours pour établir la faisabilité et le coût de l'infrastructure.

Les autres actions envisagées sont en cours de chiffrage

Au niveau des accès aux canyons, l'étude du cadastre est en cours afin d'établir les tracés à inscrire au PDIPR après conventionnement avec les propriétaires.

## Guides Trail, raquettes

Le guide Trail est sorti cette année. Edité à 2000 exemplaires il regroupe 21 circuits permettant de découvrir cette pratique. Les sentiers nombreux et variés permettent d'accéder à des points de vue tel celui de la Croix des Couloirs avec une vue sur les Monts Jura ou celui du sommet du Crêt de la Vigoureuse qui permet d'admirer la Haute Chaîne du Jura et des Hautes-Combes et à des belvédères. L'ensemble de ces itinéraires permettent d'établir une offre variée et de qualité.

Le guide raquette est terminé et validé, il est disponible à l'Office de Tourisme et dans les points informations. Une newsletter sera envoyée permettant de communiquer sur sa sortie et un événement promotionnel aura lieu durant les vacances de février. Il se présente comme le guide trail c'est-à-dire un document comportant 18 circuits de randonnées tous détaillés sur des fiches détachables et plastifiées

## Falaises de Ponthoux

Le site envisagé est situé sur le Bois du Plan d'acier à cheval sur les communes de Lavans-Lès-Saint-Claude et Saint-Claude. Le projet consiste en l'équipement de nouvelles falaises pour l'escalade, jusque-là équipées et réservées à des pratiquants locaux et autonomes. Quatre falaises pourraient être aménagées pour une ambition portée à environ 135 voies, rassemblant tous les niveaux de difficulté. Les deux communes concernées ont par ailleurs délibéré et émis un premier accord de principe pour la mise en œuvre de ce projet.

Demandes de subventions  
pour un montant global  
prévisionnel des travaux :  
165 000 € HT



Montant estimés des  
travaux à 154 100 € TTC

## La Borne au Lion

La Borne au Lion sur la commune de la Pesse est un site emblématique des Montagnes du Jura et un point départ de nombreux sentiers de randonnées.

Ce site a la particularité d'être à cheval sur les communautés d'agglomération du Pays de Gex, du pays Bellegardien et Haut Jura Saint-Claude.

Ces 3 collectivités ont participé à sa requalification tant au niveau de construction du bâtiment qu'au niveau de l'aménagement et de la valorisation du site.

Cette année 2019, une nouvelle convention a été signée entre les 3 communautés de communes afin de répartir les frais de fonctionnement de l'entretien du site et définir le rôle de la Communauté de Communes Haut-Jura Saint-Claude, collectivité référente.

## Sentiers de randonnée pédestre (PDIPR)

Comme chaque année le balisage a été assuré par les associations de randonneurs (Godillots du Plateau, Pédibus Jambus et Baladojura).

Le technicien en charge de l'entretien et des travaux d'élagage, débroussaillage, bûcheronnage a effectué environ 108 h de travail sur les sentiers.

Le garde-corps en bois de la passerelle à la Fontaine aux oiseaux a été remplacé par un garde-corps en acier galvanisé pour un montant de 16.741,50€ TTC.

Le parcours de l'Abîme est fermé sur toute sa partie retour pour des raisons de sécurité

## L'Office de Tourisme Saint-Claude Haut-Jura

### **Accueil touristique**

Le siège de l'OTCA Haut-Jura Saint-Claude est installé à Saint-Claude avec deux bureaux d'Informations touristiques sur les secteurs de Lajoux et La Pesse. L'OTCA gère aussi les agences postales de Lajoux, La Pesse, Les Moussières et Les Bouchoux, permettant ainsi le maillage d'un accueil et d'une diffusion de l'information sur une large partie du territoire.

Le secteur reste marqué par une double saisonnalité avec deux pics de fréquentation : durant l'été sur Saint-Claude et durant la période hivernale sur les bureaux d'Information de Lajoux et La Pesse. Un large travail du développement d'un « tourisme 4 saisons » est par ailleurs mené en concertation avec l'ensemble des acteurs de notre territoire (randonnée, VTT, offre culturelle et patrimoniale...).

L'année 2019 a connu une bonne fréquentation en période hivernale sur les bureaux d'Informations de Lajoux et de La Pesse. La saison d'été a connu un mois de mai assez maussade dû à la météo lors des grands week-ends. La conjoncture actuelle a entraîné une baisse de la fréquentation estivale amplifiée par la canicule exceptionnelle pour le Jura.



**38 116 visiteurs :**

**18 027 à Saint-Claude**

**13 310 à La Pesse**

**6 779 à Lajoux**

## Site Internet

La fréquentation générale du site est en légère hausse :

- +0.263% pour le nombre de sessions
- +2.47% pour le nombre d'utilisateurs
- -3.62% pour le nombre de pages vues

## Origine géographique

En 2018, la Suisse était en première place des visites. Cette année, les Etats Unis ont doublé leurs visites et il est donc le premier pays étranger qui consulte notre site internet. La plupart des fréquentations se font depuis l'Illinois, la Virginie, la Californie ou encore New York.

La Corée du Sud arrive également dans le classement.

## Comparatifs des pages les plus consultées

2018	2019
<b>1/ Page accueil</b> : 51 524	<b>1/ Page accueil</b> : 31 547
<b>2/ Webcams</b> : 33 268	<b>2/ Webcams</b> : 27 164
<b>3/ Enneigement</b> : 15 756	<b>3/ Enneigement</b> : 24 007
<b>4/ Hébergements</b> : 10 606	<b>4/ Ligne des Hirondelles</b> : 10 688
<b>5/ Activités montagne</b> : 9 886	<b>5/ Hébergements</b> : 9 996
<b>6/ Ligne des hirondelles</b> : 9 460	<b>6/ Plan des pistes</b> : 9 064
<b>7/ Activités neige</b> : 9 259	<b>7/ Activités neige</b> : 8 333
<b>8/ Balade traineau</b> : 8 282	<b>8/ Activités montagne</b> : 7 610
<b>9/ Plan des pistes</b> : 8 088	<b>9/ Balade traineau</b> : 6 875
<b>10/ Randonnées pédestres</b> : 7 864	<b>10/ Gorges de l'Abime</b> : 6 599

Le top 3 des pages les plus consultées n'a pas changé entre 2018 et 2019. Il est donc essentiel de fournir un effort particulier pour que ces pages soient les plus optimisées et les mieux alimentées possible.

Le produit touristique « La Ligne des Hirondelles » est extrêmement recherché, il passe en 4<sup>e</sup> place des visites devant les locations.

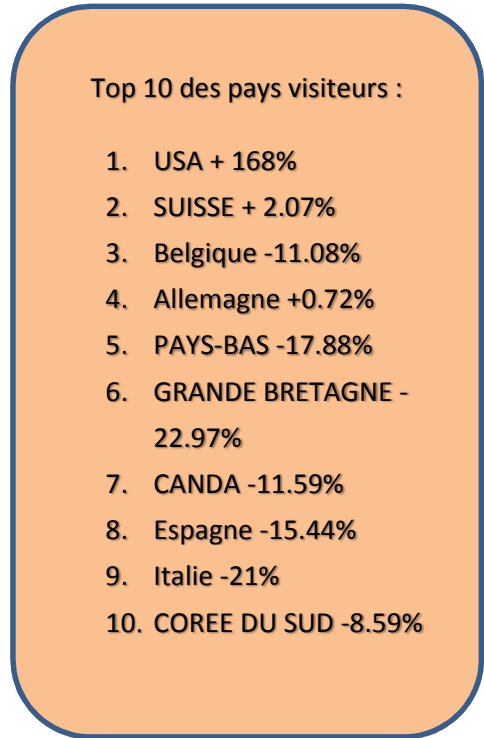
On constate une sélection différente sur les autres pages : on peut en déduire que la tendance se porte sur les activités d'hiver au détriment des locations de vacances. Les gorges de l'Abime détrônent notre sélection de randonnées pédestres.

Il est important de tenir compte des nouvelles recherches des utilisateurs sur notre site web, d'optimiser ces pages profondes et d'axer nos supports de communication en fonction.

## Sites référents

Les sites référents sont les sites partenaires (ou non) qui mentionnent la destination Haut-Jura Saint-Claude et qui ont des liens de renvoi vers notre site internet.

Ils nous apportent **21 152 sessions** sur l'année 2019, soit 15% de la fréquentation totale du site internet.



Les principaux sites référents sont :

- **jura-lapresse.com** : 5 191 visiteurs (23,32% du trafic)
- **jura-tourism.com** : 3 613 visiteurs (16,23% du trafic)
- **m.facebook.com** : 1 450 visiteurs (6,51% du trafic)
- **qwant.com** : 1 260 visiteurs (5,66% du trafic)
- **echallonmeteo.com** : 1 016 visiteurs (4,56% du trafic)
- **search.lilo.org** : 726 visiteurs (3,26% du trafic)
- **location-vente-ski-fond-jura.com** : 632 visiteurs (2,84% du trafic)
- **saint-claude.fr** : 590 visiteurs (2,65% du trafic)
- **ecosia** : 582 visiteurs (2,61% du trafic)
- **ski-nordique.net** : 554 visiteurs (2,49% du trafic)

On note ici l'importance de faire du lien avec nos partenaires (les institutionnels comme les partenaires). Il y a une nette croissance, de l'arrivée des personnes depuis les réseaux sociaux ou par le biais d'autres moteurs de recherche que Google

## Facebook

L'animation de la page Facebook <https://www.facebook.com/hautjurasaintclaudetourisme/> a permis une augmentation de **793 fans supplémentaires** par rapport à 2018. (6 250 fans Facebook)

*Pour rappel, la page Facebook est une page de destination, qui n'a pas vocation à promouvoir les événements mais qui s'adresse à des abonnés qui ne sont pas forcément présents sur le territoire. Le but est de faire rêver, d'informer simplement, de faire découvrir et de réveiller des souvenirs. Les abonnés actuels ont un fort attachement à Haut-Jura Saint-Claude et sont très réactifs.*

Les publications sont postées 3 fois par semaine, à 18h.

Il y a toujours de plus en plus d'interactions avec nos fans sur chacune de nos publications avec au total sur l'année :

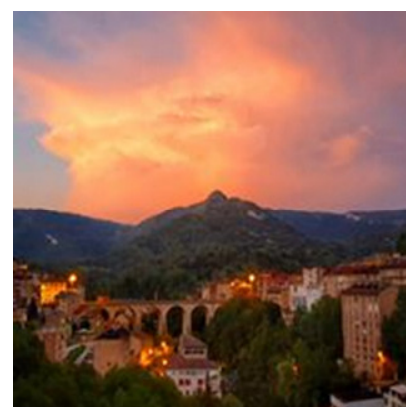
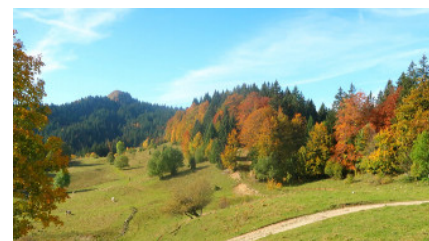
- 49 704 mentions "J'aime" (contre 34 163 en 2018) -> **+ 45,59 %**
- 4 843 commentaires (contre 3 974 en 2018) -> **+ 21,87 %**
- 7 951 partages (contre 5 455 en 2018) -> **+ 45,76 %**
- 159 846 vues de vidéos (contre 36 392 en 2018) -> **+ 339,23 %**

Carton plein cette année pour Facebook ! L'objectif est atteint. Notre page, notre destination a touché **1 067 301 de personnes en 2019 !**

Les publications qui suscitent le plus de réactions sont celles avec de belles photos de paysages, la gastronomie (le fromage en particulier) et surtout les vidéos du territoire.

## Publications sponsorisées

Cette année, une seule publication a été sponsorisée : l'évènement du Festival Inter' Nature en avril. Au programme : Photographes de la nature et animaliers, cinéastes, scientifiques, artistes, associations naturalistes, professionnels de l'image, pédagogues et artisans de produits régionaux. Pour seulement 20 € de publicité, nous avons touchés plus de **127 891 personnes**.





Les efforts fournis par Facebook sont très bénéfiques pour la page de l'Office de Tourisme. On aperçoit une hausse flagrante de l'engagement et du nombre de fans. Ce score est excellent, surtout en publication naturelle.

En 2020, l'objectif serait d'acquérir encore davantage de fans, augmenter davantage notre taux d'engagement. La priorité sera de poster davantage de vidéos et d'éléments en direct.

### Instagram

Le compte Instagram Haut-Jura Saint-Claude <https://www.instagram.com/hautjurasaintclaud/> ne cesse de progresser depuis sa création en 2016. Le réseau social le plus tendance fait ses preuves et nous fait gagner énormément en visibilité. Les publications sont postées du lundi au vendredi à 18h.

Contrairement à Facebook, ce ne sont pas les vidéos qui marchent le mieux mais les belles photos, les exclusivités et les photos très colorées. 90% de nos publications sont des reposts d'autres comptes Instagram, de particuliers comme les photographes professionnels. Nous travaillons également avec 3 instagramers locaux. un important travail de veille avec la communauté est donc réalisé quotidiennement.

### Baromètre We Like Travel

Classement sur la qualité des réseaux sociaux de la destination Haut-Jura Saint-Claude parmi 230 destinations de montagne en France.

Notre positionnement est très bon, surtout lorsque l'on considère que nous faisons pas d'achat de fans ou de publications sponsorisées avec seulement 1 Community Manager. Nous sommes en moyenne sur l'année à la 74<sup>e</sup> place sur 230 destinations Montagne devant Les Rousses, Les Vosges, Station Monts Jura, Métabief Sixt Fer à Cheval, Gérardmer, Jura Monts Rivière, Oh Jura, Haut-Jura Grandvaux ou encore Alpes Isère.

**Bilan au 31/12/2019 (2018)**

Abonnés : 3 584 (1 450)

Publications : 238 (233)

Mentions « j'aime » : 56 880 (34 504)

Commentaires : 1 117 (938)

Vues de vidéos (13 189 (2 773)

Portée : 339 963

2019						
Mois	Position dans le classement (sur 230 destinations)	Facebook		Instagram	Twitter	Score
		Fans	Taux d'engagement	Abonnés	Abonnés	Score WLT
Janvier	83	5 568	4,80% →	1621		220 →
Février	87	5632	4,19% →	1749		221 →
Mars	69	5726	5,65% →	1871		227 →
Avril	76	5804	5,58% →	1973		222 →
Mai	59	5840	3,60% →	2126		219 →
Juin	52	5 899	4,14% →	2 295		219 →
Juillet	59	6 019	4,18% →	2505		216 →
Août	57	6 054	3,29% →	2728		216 →
Septembre	74	6 092	3,50% →	2910		206 →
Octobre	78	6 133	3,57% →	3174		222 →
Novembre	101	6 191	4,14% →	3415		222 →
Décembre	93	6 250	4,15% →	3584		224 →
<b>POSITIONNEMENT MOYEN</b>	<b>74</b>					

## Les newsletters

Nombre de newsletters envoyées en 2019 : 18

Les newsletters s'adressaient essentiellement aux professionnels du territoire et aux socio professionnels : hébergeurs, prestataires d'activités, restaurateurs, mairies, Communauté de commune, comité de direction, presse, Offices de Tourisme.

Le taux d'ouverture moyen des newsletters est de 43%.

## Photothèque

La photothèque a bénéficié d'un approvisionnement certain en 2019 avec notamment l'achat de plusieurs photos provenant de photographes professionnels : Benjamin Becker, Stéphane Godin. Nous sollicitons également beaucoup les acteurs des réseaux sociaux pour nous céder leurs photos et repostons sur nos pages Facebook et Instagram beaucoup de leurs photos sur le territoire. Dans cette voie, trois instagramers ont été contactés et ont accepté de céder certaines de leurs photos, que l'on pourra utiliser entre autres sur nos supports de communication papier (guides, brochures).

## Promotion (éditions, parutions, insertions, salons, accueils presse...)

Editions – plusieurs supports ont été réalisés en interne par le biais de notre chargé de communication/graphiste

- le guide touristique annuel, imprimé à 15 000 exemplaires ;
- le guide des hébergements/restaurants, imprimé à 6 000 exemplaires.

Tous deux imprimés et financés grâce à la participation volontaire et payante de nos partenaires : prestataires d'activité, hébergeurs et restaurateurs. Merci à eux !

- le circuit de visite-découverte de la ville de Saint-Claude, qui connaît toujours un vif succès en toutes saisons et plus particulièrement durant la saison estivale. Ce document en version française a été réédité en 2019 à 3 000 exemplaires ;
- un set de table recto-verso, édité à 80 000 exemplaires et proposé gratuitement à l'ensemble des restaurateurs du territoire. Ce set est diffusé également dans quelques restaurants de secteurs voisins, afin de permettre une promotion complémentaire pour et en dehors du territoire « Haut-Jura Saint-Claude » ;
- le guide de partenariat transmis à l'ensemble de nos prestataires (environ 350 contacts) ayant pour but de renforcer nos liens.

Le plan de ville « Saint-Claude et territoire Haut-Jura Saint-Claude » a été réédité en juin 2019 à 5 000 exemplaires, en collaboration avec la société CGEO. De plus, CGEO a offert gracieusement 3 000 plans de comptoir détachables, qui constituent un support complémentaire et utile lors de l'accueil physique des clientèles touristiques. Quelques modifications et corrections mineures sont à prévoir sur ce plan actuel, pour une nouvelle réédition en 2020, avec les mêmes quantités.

La diffusion de nos éditions hors du territoire a été notamment assurée lors de la bourse départementale des dépliants organisée par Jura Tourisme au

printemps à Lons-le-Saunier, et lors des nombreux salons auxquels nous avons participé.

Plusieurs campagnes de diffusion réalisées en interne ont par ailleurs permis de diffuser notre documentation au cours de l'année dans un rayon de plus de 60 km.

### Insertions publicitaires

Pour la promotion du territoire dans son ensemble, plusieurs insertions publicitaires sont parues dans les journaux, brochures et magazines locaux et régionaux :

- Nordic magazine : 1 parution dans le numéro de février (insertion visuelle) et 1 dans celui de décembre (sous forme rédactionnelle, avec une mise en avant du domaine nordique)
- Magazine#Jura (2<sup>e</sup> édition) édité par Jura Tourisme, par le biais d'une page de publi-reportage
- Guide « Franche-Comté Tourisme »
- Guide « Le Petit Futé »
- Magazine-supplément été et hiver : Hebdo du Haut-Jura

### Autres actions

#### Partenariat Comité Départemental du Tourisme du Jura

##### Les salons :

- Du 25 au 27 janvier : salon Tourissima à Lille
- Du 22 au 24 mars : salon du Randonneur à Lyon
- Le 28 septembre : week-end du Chat Perché à Dole
- Du 18 au 20 octobre : salon du Grand Bivouac à Alberville

#### Partenariat Comité Régional du Tourisme de Bourgogne Franche-Comté et Montagnes du Jura

- Visite de M. Olivier Vuillier, Directeur de l'Ingénierie et du Développement au CRT, pour visiter 2 hébergements sur La Pesse et Lajoux, porteurs de projets
- Réunion Montagnes du Jura, Instant Montagnons afin de définir les objectifs marketing 2020 de la marque Montagnes du Jura
- Réunion d'information sur le futur Pass Régional Patrimoine

### **Commercialisation**

#### Lignes des Hirondelles :

Nous avons réalisé une belle saison. Nous avons exploité la ligne de début avril à mi-octobre. 2 989 clients au total dans les deux sens de circulation

#### Visites de groupes :

51 groupes ont été accueillis pour visiter le territoire Haut-Jura Saint-Claude :

Ces salons sont en  
partenariat avec la Filière  
Neige et la Filière Outdoor du  
CDT Jura





# SPORTS



## Centre nautique du Martinet

La fréquentation de l'ouverture 18/05/2019 au 01/09/2019 était de 25 102 personnes.

Le chiffre d'affaire s'élève à 47 147.06 €

Des sondages de recherches d'une fuite sur l'alimentation de la patageoire ont été effectués avec l'aide de SUEZ.

Coût total de l'entretien : 14 694.38 € TTC

La modification du réseau d'alimentation a permis une économie de 11 609m3.

## Stade Edouard Guillon

Un pare ballon de protection de 45ml et 6m de hauteur a été installé pour sécuriser les terrains de tennis adjacent au terrain de foot pour un montant de 7.645,20€ TT

Une étude pour de la vidéo protection estime à 9.850,00€ TTC, la mise en place de caméras.

La collectivité et le Club Jura Sud Foot ont entrepris une réflexion sur l'extension du bâtiment du stade Edouard Guillon à CHASSAL-MOLINGES.

Les travaux envisagés répondent à plusieurs objectifs, notamment de développement et de renforcement de l'activité sportive au sein de la structure, à savoir :

- Développement du football féminin. (L'objectif de 100 licenciées est en voie d'être atteint).
- Développement des sections sportives dans les établissements scolaires.
- Développement des relations avec les clubs partenaires avec lesquels nous partageons des entraînements et complétons des équipes de jeunes
- Possibilité de mise à disposition du site à des clubs voisins.
- Développement des effectifs salariés afin de répondre aux objectifs
- Développement du « Sport Santé. »

La Communauté de communes Haut-Jura Saint-Claude est maître-d'ouvrage pour ces travaux de restructuration. Le coût est estimé à 674.460 € TTC.

## Gymnase du Plateau à Lavans-Lès-Saint-Claude

Le gymnase est mis à disposition du collège en priorité et aux associations ou clubs sportifs et aux écoles primaires et ce, à titre gratuit.

En 2019, le gymnase a été aussi mis à disposition :

- De l'Association « Profession Sport Loisirs » du 4 avril au 4 juillet, une fois par semaine dans le cadre d'un dispositif de prévention de la perte d'autonomie des personnes âgées.
- Du Village Répit Familles Les Cizes dans le cadre d'un tournoi régional de Molkky à destination des personnes à mobilité réduite
- Du Tour du Jura Cyclistes le 27 avril

Entretien des terrains :  
Terrain en herbe : 7 758 € TTC  
Terrains synthétiques : 7 752 € TTC

Sa fréquentation est intense tous les jours de 8h à 22h.

Le Conseil Départemental participe à certains frais de fonctionnement (eau, électricité, énergie) au prorata des créneaux affectés au collège.

Le montant des frais de fonctionnement avoisine 50 000 € par an

# DOMAINE NORDIQUE DES HAUTES-COMBES

## Le domaine

**7 communes sur la communauté de communes Haut-Jura Saint-Claude** : Lajoux, Septmoncel-Les Molunes, Bellecombe, Les Moussières, La Pesse et Les Bouchoux

**3 communes département de l'Ain** : Chézery-Forens, Champfromier et Belleydoux

**145 kms de pistes damées** : 16 pistes de ski de fond dont la GTJ Ski de fond et randonnée nordique, 12 liaisons entre pistes, 5 itinéraires piétons et 4 itinéraires destinés à la pratique de l'attelage des chiens de traineaux

**110 km de parcours raquettes** soit 18 parcours dont la GTJ raquettes

**3 boucles multi-activités**

**1 espace ludique**

**1 Nordic skier cross**

Le domaine nordique a été ouvert du 17 novembre 2018 au 31 mars 2019, soit 134 jours.

Nombre d'heures de damage réalisées : 1 391h

Une machine a été renouvelée pour une montant de 255.600 € TTC. Elle est basée à La Pesse

Acquisition d'un quad pour 35 000 €. Il est destiné pour 80% au nordique et 20% au pédestre.

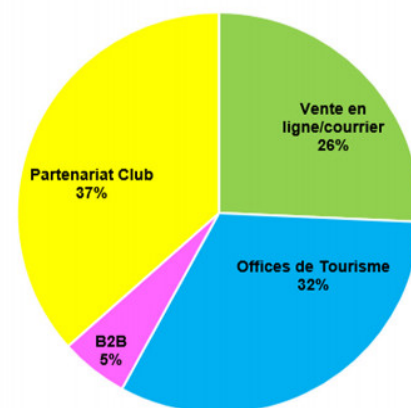
## Les recettes de vente de redevances

### Vente de Pass'Nordique – PROMO 1 (du 16/09 au 15/11)

Catégories	Qté de Pass' vendus 2018/2019	Qté de Pass' vendus 2019/2020	Montant	Evolution %
<b>Montagnes du Jura</b>				
Adultes	421	550	52 800€	31%
Enfants	33	42	1 722€	27%
Enfants Offert (Famille)	25	23	0€	-12%
<b>Hautes-Combes</b>				
Adultes	309	295	20 060€	-5%
Enfants	51	53	1 378€	4%



### Répartition des recettes par points de vente



Enfants Offert (Famille)	26	24	0€	-8%
<b>National</b>				
Adultes	11	15	2 700€	36%
Enfants	3	1	60€	-67%
<b>TOTAL :</b>			<b>78 720 €</b>	

#### Vente de Pass'Nordique – PASS'SAISON (du 16/11 au 31/12)

Catégories	Qté de Pass' vendus 2018/2019	Qté de Pass' vendus 2019/2020	Montant	Evolution %
<b>Montagnes du Jura</b>				
Adultes	52	71	7 746€	37%
Enfants	6	2	92€	-66%
Enfants Offert (Famille)	1	1	0€	0%
<b>Hautes-Combes</b>				
Adultes	35	35	2 368€	0%
Enfants	1	10	320€	90%
Enfants Offert (Famille)	0	5	0€	100%
<b>National</b>				
Adultes	1	0	0€	-100%
Enfants	0	0	0€	0%
<b>TOTAL :</b>			<b>10 526 €</b>	

# CULTURE

Envoyé en préfecture le 05/03/2020

Reçu en préfecture le 05/03/2020

Affiché le

Berser  
Levraut

ID : 039-200026573-20200226-HJSCSG20203831-DE

## Atelier des Savoir Faire

Fort de ses douze ans d'existence, l'atelier des savoir-faire s'affirme aujourd'hui comme un véritable lieu de transmission, pleinement inscrit dans son temps, le 21 -ème siècle, tout à la fois héritier de techniques des savoir-faire et de pratiques mais aussi attentif aux demandes des artisans, des publics et des enjeux de la société contemporaine.

En 2019, La création du « Pass artisan » a permis de créer un véritable réseau de **61** artisans du territoire, adhérents à la structure.

Cette année a été marquée par une hausse de la fréquentation du public pour la troisième année consécutive. La hausse la plus significative est celle concernant le pôle « stages créatifs et techniques ». La promotion des stages créatifs et techniques mise en place a permis d'augmenter de **63 %** le nombre de stagiaires sur l'année.

L'équipe de l'atelier des savoir-faire est constituée de 4 agents à temps plein, un agent saisonnier pour les démonstrations de tournage et un agent à temps partiel pour l'entretien des locaux.

## Communication

La mise en ligne d'informations sur le compte Facebook, Instagram a permis de développer une communication active sur les réseaux sociaux.

Côté médias, l'atelier des savoir-faire a fait l'objet de nombreux articles dans la presse locale, les événements ont été relayés également au niveau de la télé régionale (France 3) et par des reportages sur jura web télé. En juillet, un reportage, dans le cadre de l'émission échappées belles a été tourné et diffusé cet automne.

## Les espaces muséographiques

L'exposition temporaire du 6 avril au 3 novembre 2019 ayant pour thématique « l'art de la table à travers les siècles » a contribué à l'augmentation du nombre de visiteurs. L'exposition a été réalisée et mise en scène par l'équipe de l'atelier des savoir-faire. Ce projet a fait l'objet pendant plusieurs mois de recherches, d'écriture, de collaboration avec des musées nationaux et internationaux et avec la participation d'établissements scolaires du territoire. Cette réalisation a permis de répondre aux attentes du public de l'atelier des savoir-faire.

Courant de l'année 2019, l'atelier des savoir faire a eu deux dons de collection pour la partie permanente du musée :

- don d'une partie de la collection de poupées de Mme Rougemont
- don de la collection de porte- clés Bourbon de Monsieur Daniel Gourdin

La troisième édition des « ateliers en fête des artisans » au mois de décembre 2019 a connu un succès : 788 visiteurs.

## Boutique et librairie

Au cours de l'année 2019, la fréquentation de l'espace boutique et librairie a augmenté de 1,12 % par rapport à 2018. Le chiffre d'affaires de la boutique



Fréquentation totale en  
2019 : 9 837 personnes  
(9 429 en 2018)

Augmentation de 4.32 %

Augmentation de la  
fréquentation de 3.665%  
entre 2018 et 2019



s'élève en 2019 à 43 624.90 € soit une augmentation de 7,334 % par rapport à 2018 (40 643.90 €).

L'atelier des savoir-faire a installé un nouveau point de dépôt vente à l'office du tourisme de Lajoux.

Pour le mois de décembre à l'occasion des ateliers en fête, le chiffre d'affaire s'élève à 13 762.40 €. En 2018, le chiffre était de 12 679.75 € soit une augmentation de 8,53%.

Les « ateliers en fête » au mois de décembre deviennent un véritable rendez-vous du public pour les fêtes de Noël.

**Le Sentier** a connu encore une très bonne fréquentation cette année

### Les Stages créatifs

Les stages créatifs et techniques animés par les artisans continuent de rencontrer un succès auprès du grand public, d'une part par leurs qualités pédagogiques et d'autre part par l'enseignement de certaines disciplines uniques en France. Ils attirent des stagiaires venant de toutes les régions de France et également de Suisse.

Un partenariat avec le CFPPA de Montmorot permet d'étendre le rayonnement de l'atelier des savoir-faire sur la formation adulte.

En 2019, il a également été organisé un stage professionnel pour les artisans potiers du territoire



### Ateliers découverte (individuels ou groupes)

Encadrés par les artisans, les ateliers de découvertes (vitrail, vannerie, poterie, mosaïque, couture ...) permettent aux enfants et aux jeunes d'être sensibilisés aux savoir-faire pendant 1h à 1h30 et d'expérimenter le travail de la matière. Afin de se démarquer des autres sites proposant des animations, nous proposons des ateliers animés par des artisans professionnels correspondant aux diverses attentes pédagogiques.

Cette année, la structure a enregistré une baisse de fréquentation notamment pendant la période d'été, due en partie aux conditions climatiques : été avec une chaleur caniculaire aux horaires des animations



27 formateurs  
272 stagiaires pour 56 stages  
14 stagiaires pris en charges  
par des professionnels

Hausse de 63.85 %  
de stagiaires par  
rapport à 2018

721 participants à  
des ateliers  
Baisse de 9.87% par  
rapport à 2018



## Les artisans et l'Atelier des savoir faire

Trois artisans sont locataires de la pépinière de l'atelier des savoir-faire : Charlotte Charbonnier sérigraphie textile, Marine Egraz illustratrice, et Angélique Charrier Mouchel plasticienne émailleuse.

Les artisans du réseau de l'atelier des savoir-faire sont de plus en plus sollicités pour diverses prestations : projet avec des élèves, réalisation de produits spécifiques (2 artisans ont réalisé les trophées de la course internationale UTTJ) etc...

Le Fab lab a connu une fréquentation de 173 personnes. Une fraiseuse numérique a été acquise. Il a été constaté un manque d'animations pour dynamiser le lieu. Une réflexion a été menée au cours de l'année 2019 pour pallier cette difficulté en 2020.

Suite à un appel à projet, une troisième œuvre collective a été installée à l'extérieur de la structure. Cette œuvre est la collaboration de 3 artisans : Joseph Rimbaud, Mathisse Dalstein et Louis Astier.

Douze artisans sont partis du 8 au 10 octobre 2019 à Barcelone à la découverte de l'œuvre de Gaudi et à la rencontre d'artisans Catalan. Ce voyage d'études a été préparé par l'équipe de l'atelier des savoir-faire.



## Les temps forts de 2019

Audition des jeunes du conservatoire de musique à rayonnement intercommunal de Haut-Jura Saint-Claude :

En partenariat avec un autre établissement culturel de la communauté de communes, l'atelier des savoir-faire a accueilli des jeunes pour une audition le samedi 16 février 2019.

## 2<sup>ème</sup> édition des Z'artisanales en juillet et août

Deux dates ont été proposées afin de permettre au public de l'été d'aller à la rencontre des artisans. Ces événements se sont déroulés sous forme d'un marché convivial avec démonstrations. Chaque édition s'est terminée par un apéro concert.

Cette année, l'accès au musée était gratuit ce qui a permis au public de découvrir le lieu.

La mise en place du Pass artisan a permis de créer un réseau de 61 artisans du territoire



339 visiteurs en juillet  
(336 en 2018)  
613 visiteurs en août  
(447 en 2018)



Participation au salon Ville et métiers d'art de Saint-Claude du 8 au 10 novembre 2019 :

L'atelier des savoir-faire a décidé de mettre en avant sur son stand les stages créatifs et techniques et une partie de la boutique en dépôt vente afin de faire connaître la structure.

### Projets menés en partenariat avec l'éducation nationale

Réalisation de la signalétique du collège Saint- Just d'Arbois (classe de 5<sup>ème</sup>) en collaboration avec Florence Bessière (potière).

Réalisation d'une partie de l'exposition temporaire « les arts de la table » par les élèves de l'école de La Pesse. Ces jeunes élèves se sont projetés dans le futur, réalisant l'espace « la table du futur ».

Réalisation d'une écriture simplifiée des textes de l'exposition « les arts de la table » par les élèves de l'IME de Saint-Claude avec la méthode « facile à lire et à comprendre ».

Deux projets avec des classes de 5<sup>ème</sup> du collège du Pré Saint Sauveur ont été réalisés dans le cadre d'un appel à projets du PNRHJ « Partageons la nature » : Réalisation d'un prototype de borne d'informations, réalisation d'un prototype de barrières sur les sentiers balisés.

Dans le cadre du contrat territorial de développement culturel et d'éducation artistique et culturelle, le projet « Ancre de lumière » a permis de créer une interaction entre 7 jeunes de la classe UP2A de la cité scolaire du pré Saint Sauveur (unité pédagogique pour élèves allophone arrivant sur le territoire) et trois artistes

(Cyril Micol -artisan maître verrier, Jean Pierre Jacquemin -écrivain, et Roman Charpentier- illustrateur).

La réalisation de cette œuvre en vitrail a permis aux jeunes de partager avec le public leurs productions verbales mêlant souvenirs, espoirs qui sont gravés ainsi dans le verre et le béton. Cette œuvre a été exposée au musée de l'Abbaye à Saint-Claude, à l'atelier des savoir-faire durant tout l'été, au salon ville et métiers d'art à Saint-Claude et a pris définitivement sa place dans la cité scolaire du Pré Saint-Sauveur de Saint-Claude.





## Les expositions temporaires 2019

### Les ateliers en scène du 9 février au 9 mars 2019 :

Pendant la période des vacances d'hiver, le public a pu découvrir l'univers des artisans de l'atelier des savoir-faire par une exposition prolongeant l'exposition des ateliers en fête de décembre 2018.



### Les arts de la table à travers les siècles du 6 avril au 9 novembre 2019 :

L'exposition a proposé un voyage à travers le temps. En passant d'un espace à l'autre, le public a pu découvrir les arts de la table de la préhistoire jusqu'à aujourd'hui : l'évolution des ustensiles, indispensables pour certains, révolus pour d'autres...



### Les ateliers en fête du 6 au 31 décembre 2019 :

20 artisans ont réalisé, dans l'espace d'exposition temporaire, des installations, permettant au public d'entrer dans leur univers. Pour cette 3<sup>ème</sup> édition, le public a répondu présent. Le week-end du 7 et 8 décembre a été un temps fort. Le public nombreux a pu découvrir le savoir faire des artisans présents. Les démonstrations ont été appréciées. Sur cet espace, les produits des artisans en vente ont été gérés en dépôt vente par la boutique.



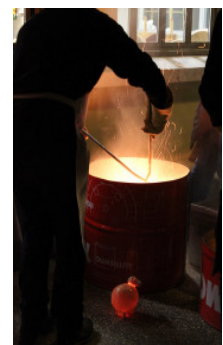
## Les Journées nationales

### Les Journées Européennes des Métiers d'Art du 6 au 7 avril 2019 à Moirans :

L'atelier des savoir-faire est un membre actif du collectif du Haut-Jura des JEMA (journées européennes des métiers d'art). Cette année, l'évènement, a été organisé au Lycée Pierre Vernotte à Moirans. L'Atelier des savoir-faire a participé à l'organisation et a également présenté un stand.

### La nuit des musées le samedi 18 mai 2019 « la nuit des potières et du feu » :

Dans le cadre de l'exposition temporaire, la journée et la nuit du 18 mai 2019 ont mis à l'honneur les métiers « du feu » : potières, ferronnier, fondeur ». La soirée s'est terminée par un spectacle



### Journées Européennes du Patrimoine les 21 et 22 septembre 2019 :

Dans le cadre de l'exposition « les arts de la table », l'atelier des savoir-faire a proposé au public de découvrir d'une part « l'histoire des pâtes » par Dame Hulotte et d'autre part de déguster des insectes, la nourriture de demain.



## Comparatif fréquentation

### Entrées espace muséographique

	2017	2018	2019
Individuels	4 356	4 407	4 796
Groupes	624	913	719
<b>Total</b>	<b>4 980</b>	<b>5 320</b>	<b>5 515</b>

	2017	2018	2019
Entrées payantes	2 694	2 826	2 706
Entrées gratuites	2 286	2 494	2 809
<b>Total</b>	<b>4 980</b>	<b>5 320</b>	<b>5 515</b>

### Boutique (nb de visiteurs)

	2017	2018	2019
<b>Total</b>	<b>2 191</b>	<b>3 121</b>	<b>3 156</b>

### Stages créatifs (nb de stagiaires)

	2017	2018	2019
<b>Total</b>	<b>131</b>	<b>166</b>	<b>272</b>

### Ateliers créatifs

	2017	2018	2019
Individuels	319	143	158
Groupes	647	657	563
<b>Total</b>	<b>966</b>	<b>800</b>	<b>721</b>

### Fab Lab

	2018	2019
<b>Total</b>	<b>22</b>	<b>173</b>

## Conservatoire de Musique

### Inscriptions

335 élèves en janvier 2019

330 en septembre 2019

74 nouvelles inscriptions 2019-2020

56% des élèves ont entre 7 et 14 ans

18 pratiques collectives dont 3 harmonies :

- Saint-Lupicin
- Lavans-Lès-Saint-Claude
- Septmoncel

### Création de la page Facebook en novembre

<https://www.facebook.com/conservatoireHJSC/>

Il y a actuellement 186 personnes abonnées à la page. Sur la période de novembre à décembre, il y a eu 16 publications qui ont eu une portée totale de 4 709 personnes touchées et ont généré 1 107 interactions.

93% des élèves sont de HJSC  
17 communes touchées sur 22  
10 communes hors territoire

21 disciplines instrumentales  
18 classes de formation musicale  
3 sites d'enseignements

## Interventions en milieu scolaire

Rentrée en musique : **1 611** enfants concernés pour 9 communes, 3 collèges, 14 écoles et 83 classes

Présentations scolaires : **22** interventions dans l'année

## Rayonnement culturel et partenariats

**Conte musical « Nous n'irons pas à l'Opéra » : 360 spectateurs** sur 2 restitutions en partenariat avec l'école Bernard Clavel de Saint-Lupicin et de l'école du Centre de Saint-Claude.

**Audition Chant Choral : 325 spectateurs** pour 144 enfants de 1C1/1C2 et Eveil musical

**Projet Hanatsu Miroir : 110 spectateurs** travail sur la musique contemporaine et l'improvisation avec les classes de percussions et flûte traversière (53 élèves) en partenariat avec La Fraternelle et Hanatsu Miroir

**5<sup>ème</sup> Festival des Orchestres Juniors** : participation de **23 élèves** des orchestres du conservatoire et ceux de Dole, Arcade et Longchaumois.

**Portes Ouvertes** : Rally concert : **218 élèves** ont joué à la médiathèque pour un public de **508 personnes**.

**Les Orchestrales** : concert des pratiques collectives aux Moussières et à Saint-Claude en clôture de l'année scolaire.

**Projet guitare** : création d'un conte musical avec **65 élèves** des conservatoires de Lons le Saunier, Morez, Champagnole, Arbois pour cette 5<sup>ème</sup> édition devant **300 personnes**

**Kréativ'Challenge** : **13 élèves** production artistique axée sur la créativité et le travail d'autonomie

**Projet Théo Girard** : travail sur le Jazz et l'improvisation avec **15 élèves** du conservatoire et des musiciens amateurs locaux en partenariat avec La Fraternelle

## Musée de l'Abbaye

**10 056** Visiteurs dont :  
**5 489** provenant de Franche-Comté  
**474** Parisiens  
**157** Belges  
**1 824** scolaires

**27 Ateliers vacances enfants et familles**

**30 groupes Ligne des Hirondelles**

**27 Groupes visites – guidées public adulte**

**Top 5 rentrée 2019 :**  
Guitare : 46 élèves  
Piano : 39 élèves  
Flûte : 32 élèves  
Violon : 29 élèves  
Percussions : 26 élèves

**13 auditions**  
**11 concerts**



 **Musée  
de l'Abbaye**

Donations Guy Bardone - René Genis

39200 Saint-Claude - Jura

Tél : 03 84 38 12 60

[www.museedelabbaye.fr](http://www.museedelabbaye.fr)

## Communication

- 2 reportages TV
- 3 Accueils presse
- 12 Insertions presse
- 5 campagnes d'affichage temporaire de mars à octobre

PRESSE PARUTION JUIN 2019

NUMÉRO 39  
du 25 JUIN 2019

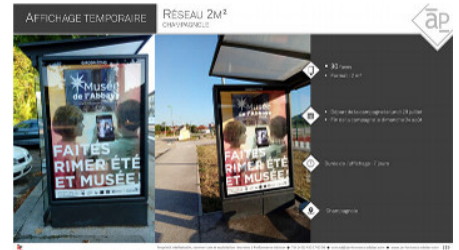
## Les rencontres professionnelles du Tourisme au Conseil Départemental du Jura – 30 avril 2019 – organisées par JURATOURISME

Ces rencontres professionnelles se déroulent sous la forme d'une bourse d'échange entre les acteurs du tourisme, afin de mettre en avant toutes les actualités et nouveautés de la saison 2019 et d'effectuer un échange de documentation entre sites touristiques. C'est également l'occasion de pouvoir échanger avec les différentes structures culturelles et de loisirs

## Les affiches



Envoyé en préfecture le 05/03/2020  
 Reçu en préfecture le 05/03/2020  
 Affiché le   
 ID : 039-200026573-20200226-HJSCSG20203831-DE



28 432 visiteurs  
WEB  
59 887 pages  
vues



+11% fans



+8% fans



+41% épingles  
Pinterest







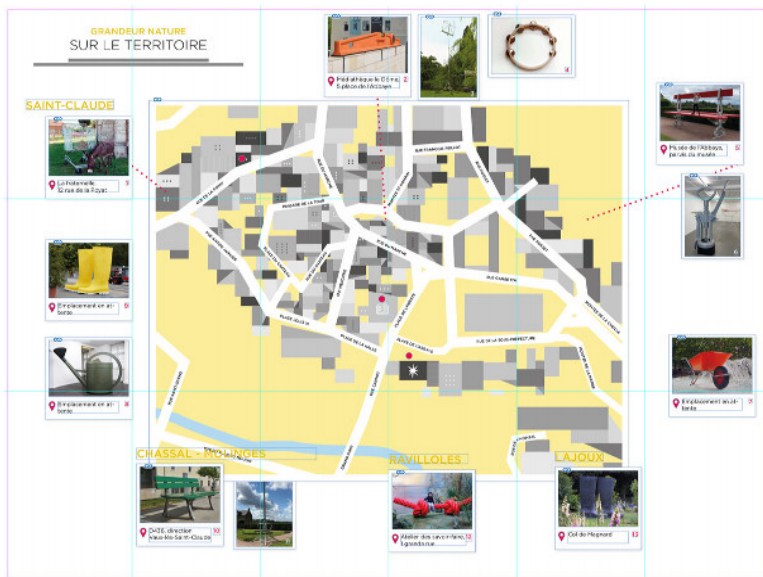
## Les expositions temporaires

**Exposition des 10 ans du musée**  
**Prolongement exposition jusqu'au 22 septembre 2019**  
**Guy Bardone et René Genis en privé**  
**Lumière sur les vestiges de l'abbaye**

Pour faire découvrir au public touristique estival les changements muséographiques : nouvel accrochage, scénographie des ateliers, exposition temporaire en 2 volets : Beaux-Arts et Archéo, trésors nationaux : tableau de Balthus et Objet d'orfèvrerie du musée de Cluny...

**Exposition intra-extra muros**  
**Grandeur nature – Lilian Bourgeat du 16 novembre 2019 au 14 juin 2020**  
Vernissage le 29 novembre 2019

## Parcours dans la ville et villages alentour



## Médiation numérique

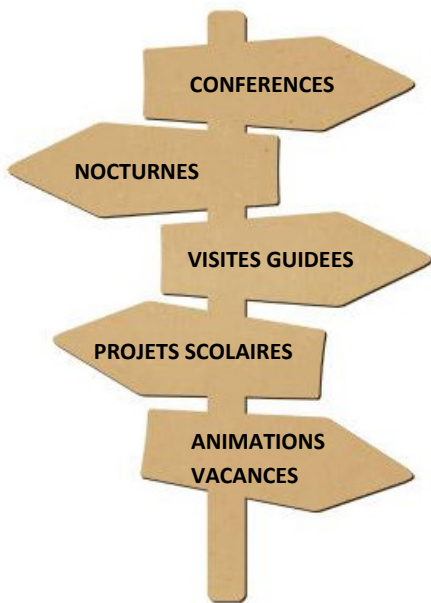
Après un parcours adulte avec 72 points développés dans les salles Beaux-Arts du RDC au 1<sup>er</sup> étage, travail en 2019 sur :

- Un parcours ludique dans les salles Beaux-Arts
- Un parcours ludique dans le sous-sol archéologique
- Une borne écran tactile enluminures sous-sol archéologique
- Une borne écran tactile à l'accueil du musée





## 1 SERVICE DES PUBLICS ET 1 PROGRAMMATION CULTURELLE POUR TOUS



Conférence en résonance

**DE L'IMAGE IMPRIMÉE  
AU MULTIPLE**

Dans l'atelier de  
D. Sosolic,  
graveur à Dole

Samedi & dimanche  
**14 • 15 DÉCEMBRE**

*Week-end de l'estampe  
au Musée de l'Abbaye  
de Saint-Claude.*

### SAMEDI

De 15h à 18h, les Amis du musée de l'Abbaye accueillent le graveur Dominique Sosolic, originaire d'Ornans, qui vient de recevoir le grand prix L. G. Baudry par la Fondation Taylor. À l'appui de gravures, planches, outils... dialogue avec l'artiste sur l'activité du graveur sur cuivre, suivi d'une vidéo-projection « L'histoire de l'image imprimée en occident du XV<sup>e</sup> siècle à nos jours ».

Entrée musée carte ambassadeur : 4€ - Non membre : 8 €

### DIMANCHE

De 14h à 18h : Vente de Noël - lithographies de Guy Bardone et René Genis.

Musée de l'Abbaye - Entrée libre.

## Ateliers animés par Camille Gris / visites par Julie Delalande et Frédéric Girod

### Scolaires

Le service des publics propose toute l'année des visites et ateliers à destination des scolaires du 1er degré (cycles 1, 2 et 3) et du 2nd degré (collège et lycée), autour des collections permanentes, des expositions temporaires et du site archéologique.



### Projets spécifiques portés par le service des publics

Le service des publics propose toute l'année des visites et ateliers à destination des enfants accueillis dans les centres de loisirs et à la maison de la petite enfance, ainsi qu'aux enfants, adolescents et jeunes adultes en situation de handicap ou décrochage scolaire.

### Ateliers animés par Camille Gris / visites par Frédéric Girod, Laurent Kempen, Julie Delalande et Christophe Paget

#### Visites guidées pour les groupes – sur réservation

##### Ligne des Hirondelles

**Groupes constitués** (centres de vacances – en lien avec conventions - CE, associations, etc.)

**Visites programmées par le musée** (« Sur les traces de l'Abbaye », expositions temporaires, découverte du musée), durant les vacances scolaires (hiver, printemps, été, automne et Noël), 1<sup>er</sup> dimanche du mois, au cours de l'année (hors événements nationaux)

#### Visites originales

Visite à thème, visite sandwich (flash)

#### Animations vacances

A chaque période de vacances scolaires, des animations diversifiées pour répondre aux attentes des différents publics : visite + atelier enfant (dès 6 ans) et famille / atelier ados / stage adultes / visite sensorielle 2-5 ans / visite tout public

#### Fréquentation et recettes

FREQUENTATION - RECETTES 2019				
droits d'entrée	produits boutique	total fréquentation :		<b>10 056</b>
35 168 €	23 514 €	gratuits :	individuels	3 384
			groupes	594
		4 644	scolaires	429
			hors scolaires	237
total recettes			individuels	3 964
58 682 €		payants :	groupes	740
		5 412	scolaires	548
			hors scolaires	160



#### Nos Partenaires



## Médiathèque Communautaire

La communauté de communes porte depuis 2011 la compétence Lecture Publique.

2011 : Les médiathèques de Saint-Claude et Saint-Lupicin ont été mises en réseau, pour proposer un catalogue unique et mutualisés

2012 : ouverture d'une antenne à Viry

2014 : informatisation de la bibliothèque de Septmoncel, qui intègre le réseau.

2017 : après 2 ans de chantier, la médiathèque Le Dôme, nouvelle médiathèque Tête de réseau a ouvert en janvier dans les anciens locaux de la Banque de France.

Elle abrite depuis juillet 2018 la Bibliothèque du Chapitre de la cathédrale, revenu dans la cité pipière.

2018 : dans le cadre de la redéfinition de l'intérêt communautaire, la communauté de communes Haut-Jura Saint-Claude a distingué deux niveaux d'intervention au sein de son réseau :

- des antennes, d'intérêt communautaire, au sein desquelles interviennent des bibliothécaires
- des points de lecture, inscrits dans le réseau communautaire, dont la charge est assurée par les communes, et l'animation portée par une équipe de bénévoles

2019 : ouverture le 8 juin de 2 nouveaux points de lectures à Chassal-Molinges et La Pesse

Une navette hebdomadaire permet à l'usager la réservation des documents d'un site vers un autre, le prêt et le retour des documents dans n'importe quel site du réseau.

### **Ouverture de deux points de lecture**

Les points de lecture de Chassal-Molinges et La Pesse ont été inaugurés le 8 juin 2019.

À La Pesse, l'équipe de bénévoles qui animait ces dernières années la bibliothèque associative au 1<sup>er</sup> étage de la mairie s'est étoffée et s'est installée dans les locaux des Alvéoles au centre du village.

À Chassal – Molinges, le point de lecture s'est installé dans une salle de classe de l'école de Molinges. Pour les bénévoles, formés auprès de la Médiathèque départementale du Jura, et la municipalité, cette ouverture constituait l'aboutissement d'une attente de plusieurs années.



### Un réseau

Une collection et catalogue commun

Un site tête de réseau Saint-Claude (12 agents, 1 volontaire en mission de service civique

Deux antennes Saint-Lupicin et Viry (4 agents et 30 bénévoles)

Trois points de lecture Chassal-Molinges (12 bénévoles), La Pesse (19 bénévoles) et Septmoncel (9 bénévoles)



4 200 documents issus des réserves dédiées au réseau et de la Médiathèque Départementale du Jura ont été intégrés sur les deux nouveaux sites



## Travaux à Saint-Lupicin

L'antenne de Saint-Lupicin a fermé durant 6 semaines, du 23 septembre au 7 novembre 2019.

Vingt ans après son ouverture, le sol a été remplacé et les murs repeints.

Cela a nécessité le déménagement des ouvrages et du mobilier, assuré par les bibliothécaires, les services techniques communautaires et municipaux.

L'abonnement des usagers a été prolongé de 6 semaines.

## Les collections sur l'ensemble du réseau

Après un investissement sur 3 ans pour l'équipement de la nouvelle médiathèque Le Dôme (2015-2017), le réseau de médiathèques est revenu à un rythme d'acquisition plus classique, basé sur les préconisations du Ministère de la Culture soit un budget de 2 € par habitant pour les supports écrits, 1,5 € par habitant pour les autres supports (CD / DVD / Numérique). Les commandes de livres ont été passées auprès de la librairie Zadig (Saint-Claude) et du Comptoir International du Livre (Villeurbanne) pour les ouvrages en langue étrangère, celles de DVD auprès de l'ADAV, de CD auprès de la société CVS

## Le désherbage

En 2019, 3 956 documents ont été retirés du fonds du réseau de médiathèques. Il s'agit principalement de périodiques (2 837, soit 72% des documents concernés), dont les archives sont conservées 3 mois pour les quotidiens, de 1 à 5 ans pour les magazines.

Les livres (1 037), CD (64) ou DVD (18) ont été éliminés parce qu'ils étaient obsolètes, abîmés ou présents en double, voire triples exemplaires dans nos médiathèques.

Ces documents, avant d'être détruits, ont été proposés à la vente lors de nos braderies organisées à Saint-Claude, Saint-Lupicin et Viry, ou mis à disposition en libre accès au contre nautique du Martinet.



67 087 livres  
15 459 périodiques répartis  
sur 150 titres  
4 540 disques compacts  
530 livres CD  
5 491 DVD  
13 cédéroms  
58 manuscrits  
668 partitions  
7 jeux

1 652 documents  
dés herbés vendus en  
braderies de Saint-Claude  
(576), Saint-Lupicin (676)  
et Viry (400)

## Les collections numériques

Grâce à Jumel39, la médiathèque communautaire propose une bibliothèque numérique accessible 24h sur 24, 7 jours sur 7 via Internet. Il est ainsi possible de consulter des livres en ligne (prêt numérique en bibliothèque), d'écouter de la musique (MusicMe, Naxos), de télécharger des partitions et des livres, de regarder des films (Arte et Univerciné), de lire la presse (LeKiosk, Sciences en ligne), de se former (ToutApprendre, Vodéclac, Mycow)... Cette offre est portée par la Médiathèque Départementale du Jura (MDJ)

En 2018, un lien direct a été mis en place entre le site Internet de la médiathèque et les ressources numériques : une fonctionnalité prise en charge par le Conseil Départemental.

	Statistiques 2019
Le Kiosque	14 511 consultations de magazines
MusicMe	236 comptes actifs, 837952 pistes écoutées
Naxos	853 sessions de 1h18 en moyenne
ToutApprendre	6 839 sessions de 12 min. en moy.
UniversCiné/Arte VOD	4 722 films visionnés par 722 pers.
Vodéclac	135h de formation pour 146 utilisateurs
Storypalyr	458 utilisateurs, 712 livres lus
MyCow	139h de formation pour 290 utilisateurs
Prêt numérique	237 utilisateurs pour 820 livres lus

Depuis juin 2019, le Médiathèque Départementale du Jura peut donner le détail des utilisations par médiathèque

Ressources	2019		
	Total	HJSC	%
Le kiosk	5 623	555	9,9 %
Arte VOD	9 210	1 243	13,5 %
Music Me	4 213	462	11 %
My Cow	511	58	11,4 %
Naxos	419	12	2,9 %
Sciences	200	25	12,5 %
StoryPlayr	371	24	6,5 %
ToutApprendre	1678	218	13 %
VODéclac	336	50	14,9 %
<b>Total</b>	<b>22 561</b>	<b>2647</b>	<b>11,7%</b>

## Communication

### Site Internet

	2016	2017	2018	2019
Sessions	12 362	15 454	15 302	12 979
Pages vues	61 099	93 216	105 195	90 576
Pages / sessions	4,9	6	6,9	7

Un travail se poursuit sur la mise en ligne d'un nouveau portail.



La participation de la collectivité est de 0.10 €/habitant, soit 2 205 € versés au Conseil Départemental en 2019

	Fréquentation du portail JuMel
2012	32 107
2013	76 751
2014	91 458
2015	93 642
2016	97 373
2017	51 802
2018	54 213
2019	59 091





## Facebook

La médiathèque communautaire dispose d'une page Facebook depuis le 17 juillet 2018, animée par le volontaire en mission de service civique.

	2018	2019
Abonnés	115	176
Publications dans l'année	137	161
Personnes touchées	12 364	31 898
Réactions	390	955
Commentaires	11	70
Partages	82	267

## Communication élaborée par la médiathèque sur ses services

Une Lettre d'informations mensuelle est envoyée par mail, aux usagers et anciens usagers ( 2500 contacts uniques) pour présenter les actualités de la médiathèque.

Le personnel de la médiathèque édite également en interne :

- Un programme des animations
- Des bibliographies et des listes de nouveautés pour présenter les dernières acquisitions de la médiathèque
- Les affiches et flyers de ses animations

## Fréquentation de la médiathèque communautaire

	2016	2017	2018	2019
Saint-Claude	1 752	3 401	3 610	<b>3 442</b>
Saint-Lupicin	712	671	629	<b>585</b>
Viry	344	319	351	<b>366</b>
Chassal-Molinges				<b>99</b>
La Pesse				<b>78</b>
Septmoncel	88	80	73	<b>74</b>
Total	2 896	4 471	4 663	<b>4 644</b>

Le nombre d'inscrits est stable sur le réseau Haut-Jura Saint-Claude en 2019 (-19 abonnés, -0.4%).

La baisse sur le site de Saint-Claude (-168 abonnés) est principalement due à un transfert du site de rattachement des usagers vers les nouveaux points de lecture de Chassal-Molinges et La Pesse (+177).

La fermeture du site de Saint-Lupicin durant les travaux, ainsi que les difficultés rencontrées sur la commune aux abords du bâtiment de la médiathèque ont pu contribuer à la baisse assez importante des usagers (-44 abonnés, -7%). Un transfert des usagers s'est également opéré vers la médiathèque Le Dôme depuis 2016 (-127 abonnés, -17,8%) : 196 des 733 usagers originaires des quatre communes du Plateau du Lizon sont inscrits à Saint-Claude (26,7%).

La tendance générale reste à la confirmation de l'augmentation substantielle du nombre d'usagers par rapport à 2016.

L'intérêt pour le service est renouvelé : 731 nouveaux usagers se sont inscrits pour la 1<sup>ère</sup> fois sur le réseau de médiathèques en 2019.



Ces chiffres regroupent tous les inscrits actifs du réseau, y compris les abonnés collectivités (classes, crèches, CLSH)

1 690 abonnés supplémentaires à Saint-Claude par rapport à 2016  
 +60% d'abonnés sur le réseau depuis 2016  
 731 personnes abonnées pour la 1<sup>ère</sup> fois dans l'une des médiathèques

## Lecteurs consultants

Une carte « Lecteur consultant » permet à ceux qui ne veulent pas souscrire un abonnement payant de venir consulter Internet. Ils représentent 4,7% des inscrits.

En 2019, les usagers fréquentant la médiathèque sans abonnement ont été davantage incités à souscrire à cette inscription gratuite afin de répondre aux exigences du règlement général sur la protection des données (R.G.P.D.) lorsqu'ils se connectent sur un poste public

	Total Lecteurs consultant				
	2015	2016	2017	2018	2019
St Claude	40	35	108	146	325
St Lupicin	53	54	24	38	57
Viry	4	18	3	12	16
	97	107	135	196	<b>398</b>

## Les transactions

Ces chiffres traduisent le nombre annuel d'entrées ayant donné lieu à au moins un prêt ou un retour. Les usagers qui fréquentent les bibliothèques sans emprunter d'ouvrages ne sont donc pas comptabilisés.

Site	2017	2018	2019
Saint Claude	21 707	21 028	19 501
Saint Lupicin	3 397	3 512	2 967
Viry	2 176	2 353	2 591
Chassal - Molinges			366
La Pesse			279
Septmoncel	573	611	582
Total	<b>27 853</b>	<b>27 504</b>	<b>26 286</b>

## Les prêts

	2017	2018	2019		
			Individuel	Collectivités	Total
<b>Saint-Claude</b>	84 297	81 552	72 660	4 672	77 332
<b>Saint-Lupicin</b>	11 751	12 471	10 028	881	10 909
<b>Viry</b>	7 552	7 969	8 772	137	8 909
<b>Chassal-Mol.</b>			708	26	734
<b>La Pesse</b>			857	1	858
<b>Septmoncel</b>	2 116	2 084	1 685	181	1 866
<b>Total</b>	105 716	104 076	<b>94 710</b>	<b>5 898</b>	<b>100 608</b>

Le nombre de prêts individuels a connu un recul sur l'ensemble du réseau, principalement sur Saint-Claude ; les transactions s'étant en partie reportées sur les nouveaux points de lecture. La fermeture de l'antenne de Saint-Lupicin durant les travaux a également eu un impact sur les statistiques de l'antenne,

tandis qu'à Viry, l'activité a augmenté parallèlement à la hausse du nombre d'abonnés.

## Les animations

Elles visent à générer de la convivialité, surprendre nos lecteurs, attirer de nouveaux publics

### Accueil des classes

A **Saint-Claude**, les 168 accueils de classes ont principalement concerné des établissements sanclaudiens, pour des questions de facilité de déplacement. En 2019, les écoles de Chassal, Cuttura, La Pesse, La Rixouse, Les Bouchoux et Longchaumoises ont fait le déplacement au Dôme

A **Saint-Lupicin**, les 140 interventions ont touché 13 classes : maternelles de Cuttura, Saint-Lupicin et Lavans-Lès Saint-Claude, élémentaires de Saint-Lupicin (Bernard Clavel et La Source) et Lavans-Lès Saint-Claude

Soit 301 élèves concernés (236 en 2018) pour 1 à 7 séances.

A **Viry**, en 2018/2019, 75 séances de 30 minutes à 1 heure ont été proposées pour les 5 classes (115 élèves), venues 15 fois chacune.

Les bénévoles de la bibliothèque de **Septmoncel** accueillent l'ALSH le vendredi soir, ceux de **Chassal-Molinges** accueillent les élèves de Molinges par demi-groupes.

### Petite enfance

A **Saint-Claude**, 7 accueils ont été organisés pour la crèche municipale. Les professionnelles de la petite enfance ont également effectué des visites libres, aux heures d'ouverture

A **Saint-Lupicin**, 56 animations lecture ont été assurées dans les crèches de Lavans-Lès-Saint-Claude et Saint-Lupicin.

### Personnes âgées

Dans le cadre du Contrat territoire Lecture cofinancé par la Direction régionale des affaires culturelles Bourgogne Franche-Comté, les actions au sein des Cantous ont été relancées et développées.

Cantous Auguste-Lançon 1 et 2

6 portages de documents couplés à des animations au Cantou. Une projection organisée dans l'auditorium du Dôme (24.09.2019) et une animation musicale proposée au Cantou (18.12.2019)

Cantou des Bouchoux

3 portages de documents couplés à des animations au Cantou. Une projection organisée dans l'auditorium du Dôme (24.09.2019).

Cantou de Lavans-les-Saint-Claude

34 séances animées par 3 bénévoles.

Saint-Claude : 168 classes -  
3 352 élèves touchés

Saint-Lupicin : 13 classes,  
40 séances – 301 élèves  
touchés

Viry : 5 classes, 75 séances  
– 115 élèves touchés

Des séances de ciné-club  
ont été mises en place  
pour les collégiens internes  
du Pré Saint-Sauveur : 8  
séances ont été organisées

5 séances « bébés  
lecteurs » ont rassemblé  
135 auditeurs à Saint-  
Lupicine et Viry

## Clubs du Temps libre

Organisation d'une projection de la Cinémathèque des Monts Jura, dédiée aux clubs du temps libre et aux résidents des Cantous, dans l'auditorium du Dôme.

## Portage à Domicile

Un service de portage à domicile a été mis en place. Il a été accompagné financièrement en 2018/2019 par la conférence des Financeurs pour la Prévention de la Perte d'autonomie du Jura.

**49** tournées de portages ont été organisées de janvier à décembre, pour **174** visites individuelles.

**23** personnes touchées, **18** inscrites sur le dispositif qui ont bénéficié d'une visite mensuelle, **717** documents prêtés

## Publics éloignés

### Primo arrivants, publics allophones

La médiathèque a établi un lien avec le Centre d'accueil des Demandeurs d'Asiles de Saint-Claude (C.A.D.A.), porté par l'association Saint-Michel-le-Haut, avec les Ateliers socio-linguistiques de l'Espace Mosaïque et la classe UP2A du Pré Saint-Sauveur

- Accueils dédiés à la médiathèque
- Interventions hors les murs
- Atelier d'écriture organisé par Saute-Frontière

### Centre spécialisé du Haut- de Versac

Le personnel et les bénévoles de l'antenne de Saint-Lupicin ont assuré 9 séances de lectures hors les murs, cumulant 105 auditeurs.

### Semaine de la santé mentale

La médiathèque Le Dôme a accueilli, sur proposition de l'Union des Familles de Malades Mentaux (UNAFAM) un théâtre Forum, « La tête au carré », qui s'est joué devant 48 spectateurs.

L'antenne de Saint-Lupicin a porté une animation Lectures, en partenariat avec qui a réuni 18 auditeurs

### Programmation et animation culturelle en direction de tous les publics

Les différents sites de la médiathèque communautaire proposent tout au long de l'année des animations en direction de tous les publics

	Nombre animations	Public touché		
		Total	Adultes	Enfants
<b>2016</b>	96	1 551	957	594
<b>2017</b>	131	4 568	3 273	1 295
<b>2018</b>	128	3 190	1 890	1 300
<b>2019</b>	150	3 284	2 408	876

## Les partenaires 2019

### Institutionnels

Direction régionale des Affaires culturelles de Bourgogne Franche-Comté, Conseil départemental, Médiathèque départementale du Jura, Librairie Zadig, Centre du Haut-de-Versac, Collège de la Maîtrise, Collège du Pré Saint-



Sauveur, Collège du Plateau, Parc naturel du Haut-Jura, Syndicat mixte d'accompagnement des aînés du Haut-Jura (SMAAHJ)

### Services communautaires

Centre nautique du Martinet, Atelier des Savoir-Faire, Conservatoire à rayonnement intercommunal, Musée de l'Abbaye.

### Services municipaux

Saint-Claude : ALSH Le Chat botté, Centre communal d'actions sociales, Club de Prévention, Contrat de réussite éducative, Crèche municipale, Espace Mosaïque, Point Information jeunesse  
 Saint-Lupicin : Maison de l'Enfance.

### Associations

Agence Livre & Lecture Bourgogne Franche-Comté, Cinémathèque des Monts Jura, CPIE du Haut-Jura, Festival des solidarités Haut-Jura, La fraternelle, l'lôt'z Enfants, Saint-Michel-le-Haut, Saute-Frontière, UNAFAM.

## Les services : la force du réseau

### Coopération avec les bibliothèques du jura

La bibliothèque est impliquée depuis 2007 dans le réseau « Jura Médiathèques En Ligne » (JUMEL). Il permet le prêt d'ouvrages entre les bibliothèques du département, via un catalogue collectif dans lequel les nouvelles notices bibliographiques de la médiathèque communautaire sont versées toutes les semaines.

Le service a connu une hausse d'activité conséquente en 2019 à l'échelle du département (+23.3%)

En 2019, 416 ouvrages ont été prêtés à d'autres médiathèques du département et 725 livres réservés par les abonnés Haut-Jura Saint-Claude.

	2017	2018	2019
Livres prêtés aux autres bibliothèques	167	270	416
Livres empruntés par les usagers HJSC	693	712	725
<b>Total</b>	<b>860</b>	<b>982</b>	<b>1 141</b>
Total Jura	6 361	6 228	7 678

### Formations à l'informatique et au multimédia

La médiathèque a bénéficié d'une subvention de la conférence des Financeurs pour la Prévention de la Perte d'autonomie du Jura, pour la mise en place d'ateliers d'initiation à l'informatique à destination des seniors, à Saint-Claude, Saint-Lupicin, Viry.

4 cycles informatiques ont été organisés en 2018/2019, pour 19 personnes  
 4 ateliers thématiques ont touché 11 personnes.

La subvention de la conférence des Financeurs n'a pas été renouvelée pour 2019/2020, mais un nouveau programme d'ateliers de 2h, 4h et de cycles de 7h30 a été mis en œuvre.

### Fréquentation des postes Internet en libre accès

Un système de gestion automatisée des connexions est en place depuis 2013.

1 141 documents livrés par la navette de la MDJ : les lecteurs des médiathèques Ht-Jura St-Claude sont parmi les utilisateurs les plus actifs dans le Jura pour l'utilisation de ce service (15% des prêts en 2019)





Le réseau dispose de 10 postes à Saint-Claude (5 fixes, 5 portables), 4 postes à Saint-Lupicin et 3 postes à Viry.

Le nombre de connexions est en hausse à Saint-Claude par rapport à 2018 (8 778, +6.5%) et encore plus par rapport à 2017 (7 561, +23.6%) malgré une baisse du nombre d'usagers uniques.

Le nombre de connexions est en forte diminution à Saint-Lupicin (714 en 2018, 1 052 en 2017, -50%). A Viry, les statistiques ont été tronquées suite au renouvellement du parc informatique en octobre.

Sur l'ensemble du réseau, le nombre de connexions continue d'augmenter : 9760 en 2018 (+4,1%), 8753 en 2017, +16.2%), alors que le nombre d'usagers utilisant les ordinateurs a diminué (1306 en 2018, 1352 en 2017, - 18,7% en deux ans), en particulier les usagers Jeunesse (613 en 2018, 850 en 2017, - 37% en deux ans).

L'accès Internet est également proposé par Wifi, aux horaires d'ouverture, depuis juin 2015.

Pour la première fois depuis la mise en place du service les nombres de sessions (-26,1%) et d'usagers différents (-20.8%) sont en baisse, sur Saint-Claude et sur l'ensemble du réseau.

À Viry, l'utilisation de ce service reste anecdotique (les statistiques 2019 ne concernent que la période Octobre – Décembre).

#### **Echanges au sein du réseau de la médiathèque communautaire**

En 2019, **12529 documents** ont circulé par la navette du fait des usagers (+14,1%), dont 1079 à destination ou en provenance des nouveaux points de lecture de Chassal-Molinges et La Pesse.,

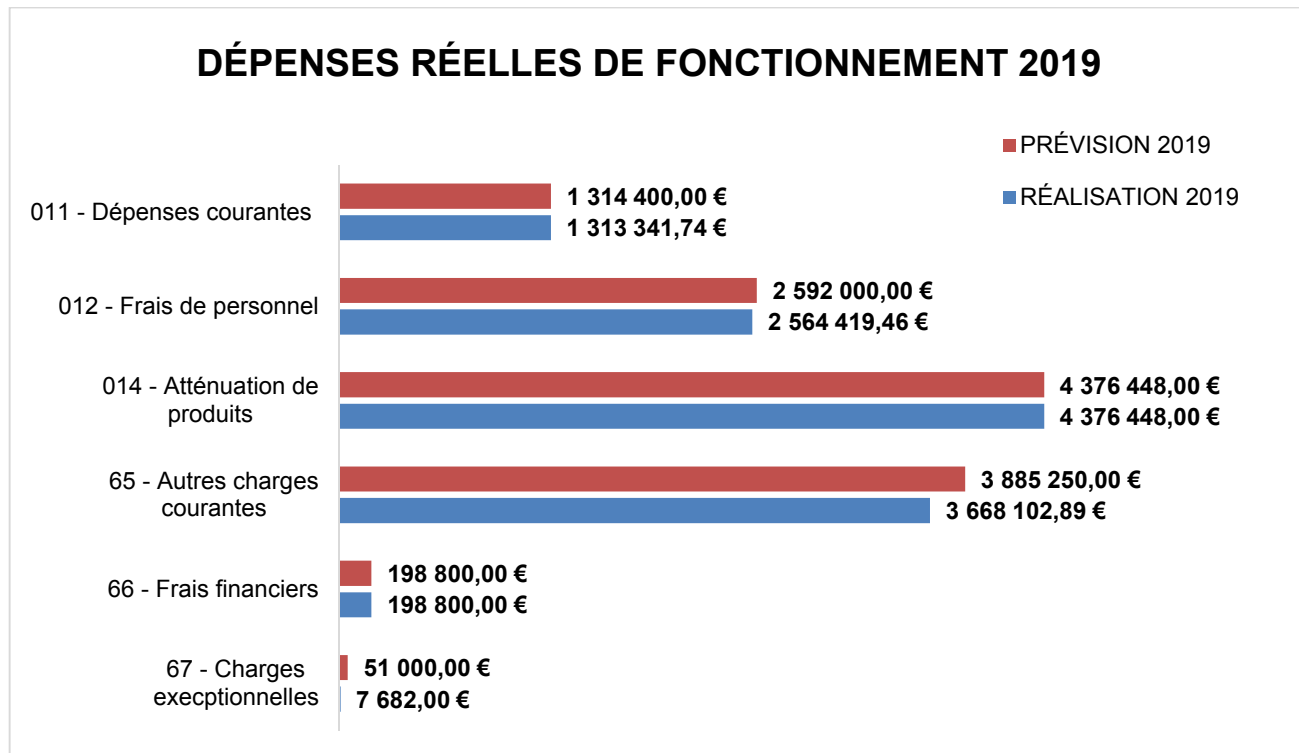
**188 documents en moyenne** ont été transportés lors des navettes.

Au départ de Saint-Claude, 46 navettes ont desservi Viry et Saint-Lupicin, 24 Septmoncel, 9 La Pesse, 11 Chassal-Molinges.

# LES FINANCES EN CHIFFRES

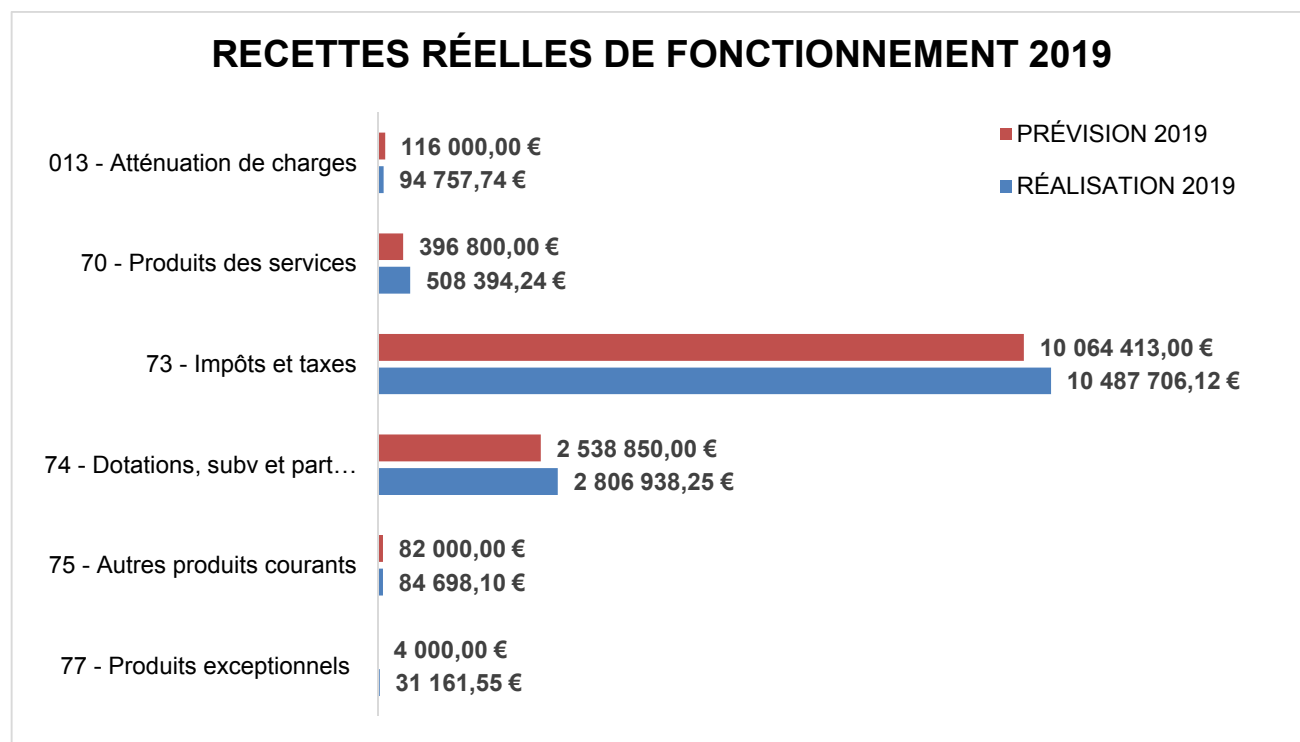
Le compte administratif 2019 (Budget Principal) se décompose comme suit :

Dépenses réelles de fonctionnement (hors opérations d'ordre et résultat antérieur) :

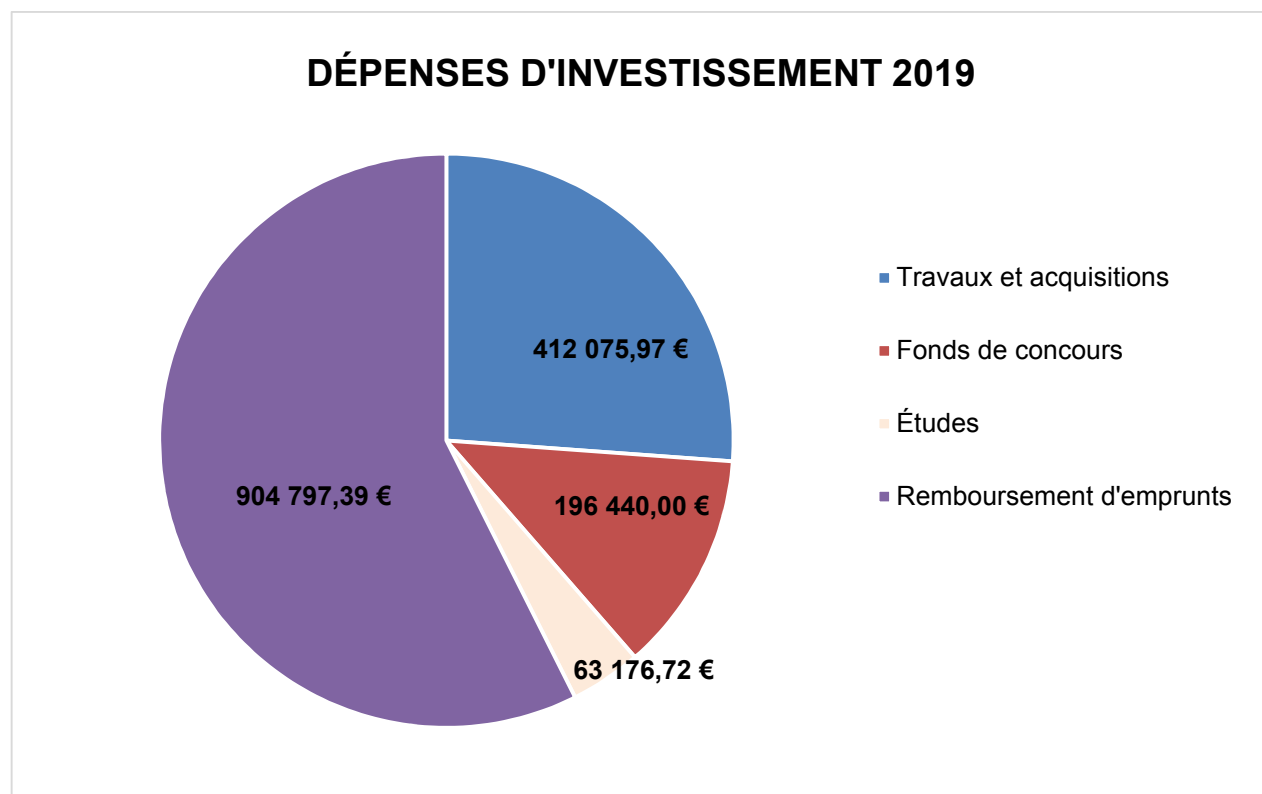


DÉPENSES RÉELLES DE FONCTIONNEMENT 2019				
Rappel CA 2018	Prévision 2019	CA 2019	Écart CA / Prévision	Écart CA 2019 / CA 2018
11 742 773,43 €	12 417 898,00 €	12 128 794,09 €	-289 107,91 €	386 016,66 €

**Recettes réelles de fonctionnement (hors opérations d'ordre et résultat antérieur) :**



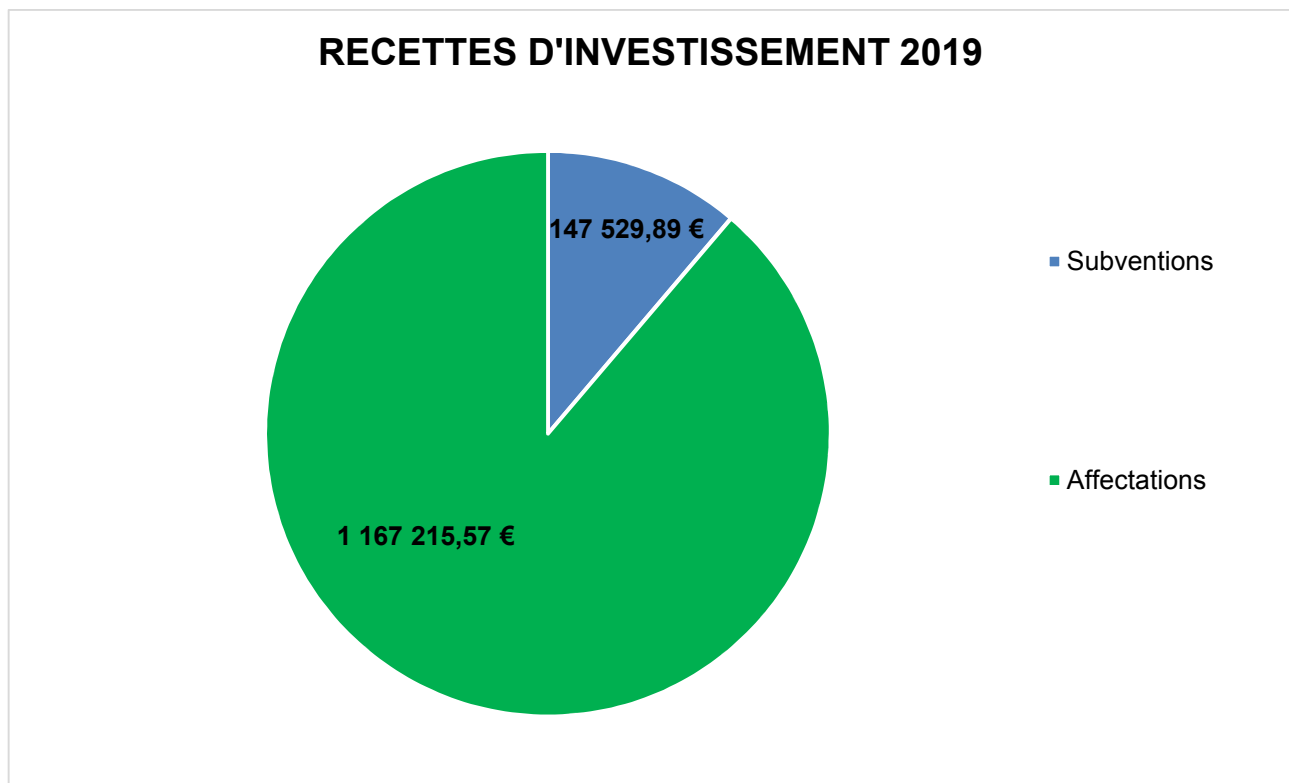
RECETTES RÉELLES DE FONCTIONNEMENT 2019				
Rappel CA 2018	Prévision 2019	CA 2019	Écart CA / Prévision	Écart CA 2019 / CA 2018
13 045 209,12 €	13 202 063,00 €	14 013 656,00 €	811 593,00 €	968 446,88 €

**Dépenses réelles d'investissement (hors opérations d'ordre et résultat antérieur) :**

Investissement 2019 total : 1 576 490,08€

- Travaux et acquisitions :
  - 39 000,00 € : Fin des travaux du Musée et Exposition des 10 ans
  - 27 254,27 € : Fin des travaux de réfection de la toiture de l'église de la Rixouse
  - 24 212,98 € : Aménagement d'un espace Trail permanent
  - 18 284,61 € : Travaux d'aménagement du Stade Edouard Guillon
  - 17 395,21 € : Début des travaux d'étude sur le bâtiment Rue Carnot
  - 17 080,68 € : Réfection des peintures et sols du pôle service du Tomachon
  - 21 002,42 € : Fin de l'aménagement des différentes médiathèques
  - 80 455,93 € : Activités Nordiques : acquisition de webcams, d'un véhicule (type Quad) et du matériel de billetterie
- Fonds de concours :
  - 187 560,00 € : Co-financement du réseau très haut débit
- Études :
  - 43 397,92€ : Étude Fusion des cinq Communautés de Communes.



**Recettes réelles d'investissement (hors opérations d'ordre et résultat antérieur) :**

- Subventions :
  - 67 500,00 € : Aide pour l'acquisition d'une œuvre d'art au Musée de l'Abbaye
  - 31 360,00 € : Subvention préfecture pour l'étude de fusion des cinq Communauté de Communes
  - 5 483,00 € Aide Préfet de la région pour l'informatisation de la médiathèque Viry
  - 39 497,89 € : Aide de la DRAC (Directions Régionales des Affaires Culturelles) pour la restauration de la toiture de l'église de la Rixouse.

### Assurances

Les contrats d'assurance de la collectivité arrivent à terme le 31/12/2019.

C'est un poste de dépenses important auquel il faut apporter une vigilance particulière.

Le cabinet ARIMA Consultants a été retenu pour assurer la mise en concurrence des contrats d'assurances afin de s'assurer de la régularité de la procédure et d'une analyse pertinente des coûts et des besoins réels de la collectivité.

La consultation a permis de retenir les candidats répondant au mieux aux besoins de la collectivité tout en permettant de réaliser une économie annuelle de 7 100 € pour un budget total annuel de 27 820 € soit 111 280 € sur 4 ans.