

COMMUNAUTÉ DE COMMUNES

Haut-Jura Saint-Claude



13 bis Boulevard de la République
39200 SAINT-CLAUDE

03 84 45 89 00
contact@hautjurasaintclaud.fr
www.hautjurasaintclaud.fr

Rapport
d'activités
2021

LES COMMUNES

Avignon-lès-Saint-Claude
Bellecombe
Les Bouchoux
Chassal-Molinges
Choux
Coiserette
Coteaux du Lizon
Coyrière
Lajoux
Larivoire
Lavans-lès-Saint-Claude
Leschères
Les Moussières
La Pesse
Ravilloles
La Rixouse
Rogna
Saint-Claude
Septmoncel-Les Molunes
Villard-Saint-Sauveur
Viry
Vulvoz

22 communes
20 917 habitants

SOMMAIRE

Communauté de communes	p.4-7
Le Bureau	p.8
Le conseil communautaire	p.9
Ressources humaines	p.10-11
Développement économique	p.12-15
Aménagement du territoire	p.16-17
Patrimoine communautaire	p.18-19
Vie des populations et services	p.20-21
Urbanisme	p.22-23
Communication	p.24-27
Environnement	p.28-41
Tourisme	p.42-47
Sports	p.48-51
Domaine nordique	p.52-53
Atelier des savoir-faire	p.54-57
Conservatoire de musique	p.58-59
Musée de l'Abbaye	p.60-63
Réseau de médiathèques	p.64-67
Finances	p.68-71



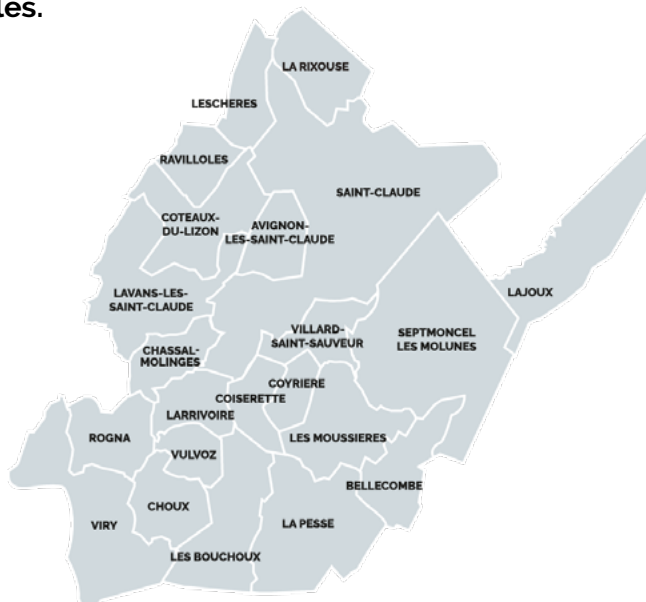
Présentation

La Communauté de communes Haut-Jura Saint-Claude a été créée le 1^{er} janvier 2011, suite à la fusion des Communautés de communes de Val de Bienne, du Plateau du Lizon et des Hautes-Combes.

Le territoire de la Communauté de communes se compose de 22 communes pour une population totale de 20 917 habitants. Ensemble, les trois communautés forment un territoire cohérent plus vaste mais garde toutefois une taille humaine.

Son originalité tient à la richesse et l'interaction de trois forces économiques complémentaires :

- **L'industrie** (*injection plastique, lunetterie, jouet, décolletage*),
- **Le tourisme** (*sites nordiques, tourisme vert, nombreux gîtes et centres de vacances*),
- **Les activités agricoles** (*productions laitière et fromagère*) et sylvicoles.





Mot du Président

L'année 2021 sera restée bien pesante avec le contexte sanitaire. Pour autant, les services et les élus de la Communauté de communes ont continué à mener leurs efforts pour promouvoir des projets importants pour le territoire.

Ce rapport d'activités met en lumière le travail et les avancées de 2021.

Février 2021 est un moment très important pour Saint-Claude, c'est l'ouverture de la Maison de Santé qui marque un nouveau pas de notre engagement pour conforter le maillage des structures de santé sur l'ensemble de la Communauté de communes. Cet espace moderne et fonctionnel a pour vocation de rendre le territoire attractif pour d'accueillir de nouveaux professionnels de santé.

L'Office Public de l'Habitat (O.P.H.) de Saint Claude, en souffrance, a été fusionné avec l'Office Public du Jura. Dorénavant le logement social sur notre secteur est géré par une société coopérative « La Maison Pour Tous » qui s'engage, comme l'a promis le Président Pernot, dans un programme très important de démolition de logements insalubres et de réhabilitation.

Au 1^{er} juillet, la Communauté de communes a repris la compétence « mobilité » pour permettre de maintenir les transports urbains à Saint-Claude ; les élus étant bien conscients par ailleurs des nombreux enjeux sur cette question. En termes de nouvelle compétence également, la Communauté de communes est dorénavant engagée dans l'élaboration d'un Plan Local d'Urbanisme intercommunal (PLUi). Nombreux sont ceux qui craignent une telle démarche. A nous d'en faire un outil pertinent pour l'urbanisme, pour se projeter dans l'avenir, pour construire un territoire cohérent et attractif.

Sur une autre question délicate, l'eau et l'assainissement, nous avons fait le choix de reporter la prise de compétence en 2026 comme la loi nous y autorise. Pour autant, la Communauté de communes, en collaboration avec les communes et le SIDEC, prépare cette échéance avec notamment l'élaboration d'une charte.

En termes de travaux en cours, le stade Edouard Guillon avec le développement du football féminin bénéficie de travaux de restructuration et d'extension. Enfin, le projet de reconstruction du centre nautique du Martinet a vu le jour avec le vrai premier pas qui fut le choix du cabinet d'architectes suite à un concours. L'objectif de 2022 est de maintenir un vrai rythme sur ce projet.

Le volet économique a, quant à lui, fait l'objet d'une attention et d'un engagement continu pour d'une part implanter de nouveaux bâtiments industriels mais aussi soutenir la formation. A ce dernier titre, la collectivité s'est portée acquéreur du bâtiment « Cortinovis SAS » d'une surface de 1 600 m² qui aura pour vocation d'accueillir des organismes de formation dans différents secteurs d'activité.

Pour l'artisanat, l'Atelier des Savoir-Faire ayant obtenu fin décembre la certification Qualiopi, va lui aussi continuer à jouer un rôle important et ce d'autant que sa candidature au programme national « Manufactures de proximité » a été retenue. Nous devons remercier notre Préfet, M. David Philot qui nous a permis d'accueillir à Raviolles, M. Patrick Levy-Waitzn, Président de France Tiers lieu accompagné de Guillaume Basset, délégué aux territoires d'Industrie.

2021 laisse place à 2022 pour que le travail continue...

Raphaël PERRIN
Président

Rapport d'activités 2021

Réalisation : Communauté de communes Haut-Jura Saint-Claude - 02/2022
Graphisme : Nadine Olivier - www.numero119.fr

Crédits photos : Communauté de communes Haut-Jura Saint-Claude, ses services, ses structures et ses agents - Benjamin BECKER - Espace Nordique Jurassien - Sophie BALASKA - Jura Tourisme - Maxime NOYON - Stéphane GODIN - Quentin JOLY - Guillaume JOUIS - Fabien BOURCY-LAPORTE - CPIE du Haut-Jura - Parc naturel régional du Haut-Jura - SMAAHJ - SICTOM du Haut-Jura - Cabinet APMA - Freepik.com - Flaticon.com



Communauté de communes

Haut-Jura **Saint-Claude**

La Communauté de communes a pour objet d'associer les communes membres au sein d'un espace de solidarité en vue d'élaborer et de mettre en œuvre un projet commun de développement économique, de développement sportif et culturel, d'aménagement de l'espace et de mutualiser un certain nombre d'équipements et de services représentant un intérêt pour l'ensemble des habitants du territoire de la communauté de communes, tout en préservant l'autonomie des communes membres pour leurs compétences non transférées.

A ce titre, l'intercommunalité :

- Repose sur un projet communautaire articulé autour de compétences structurantes, parmi lesquelles l'aménagement de l'espace, l'économie ;
- Permet la réalisation et la gestion d'équipements d'intérêts communautaires dans les domaines sportifs, culturels et touristiques ;
- Contribue à l'aménagement du territoire communautaire en y favorisant les services au plus proche de la population ;
- A pour finalité de réduire ses dépenses par des économies d'échelle en recourant notamment à la mutualisation des services.

Compétences

(extraits des statuts)

obligatoires

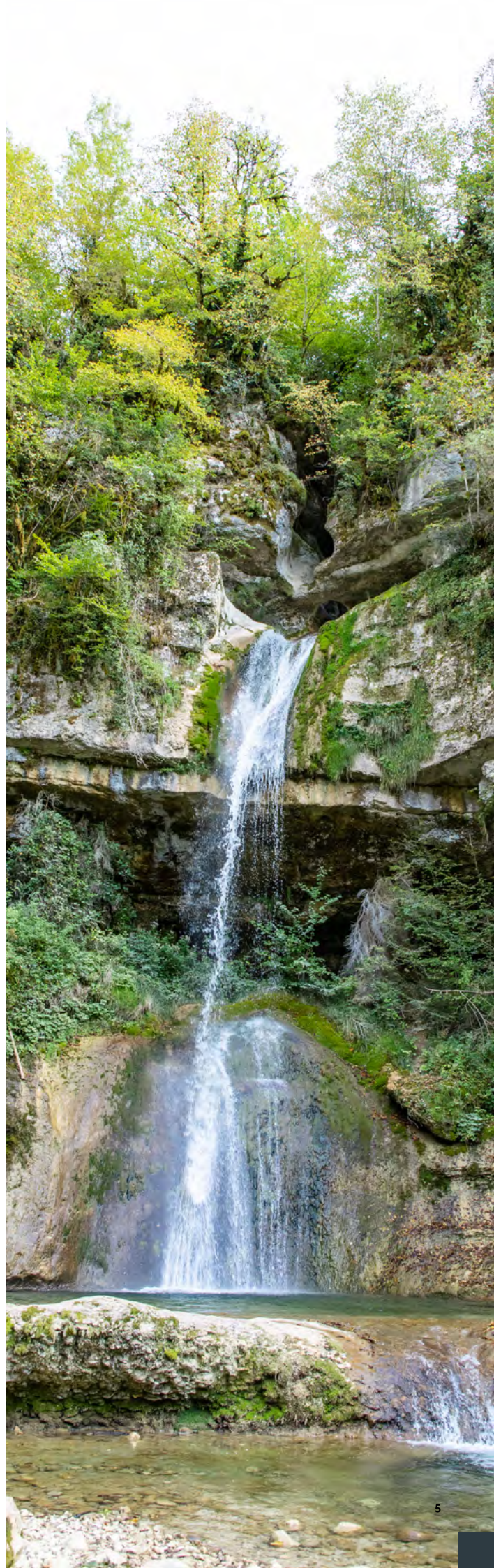
- Aménagement de l'espace
- Actions de développement économique
- Gestion des milieux aquatiques et prévention des inondations (GEMAPI) dans les conditions prévues par l'article L211-7 du code de l'environnement
- Création, aménagement, entretien et gestion des aires d'accueil des gens du voyage
- Collecte et traitements des déchets des ménages et déchets assimilés

supplémentaires

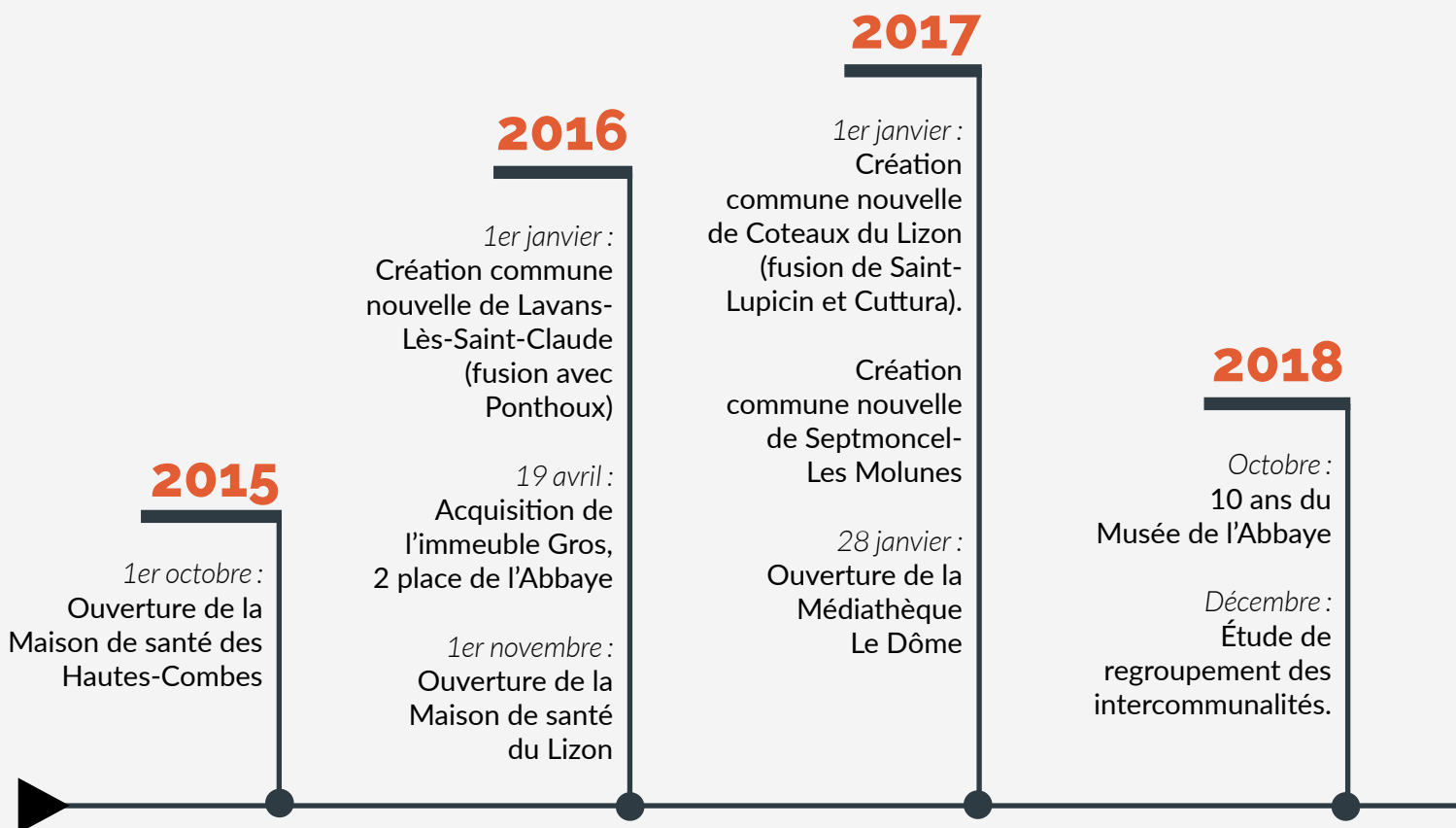
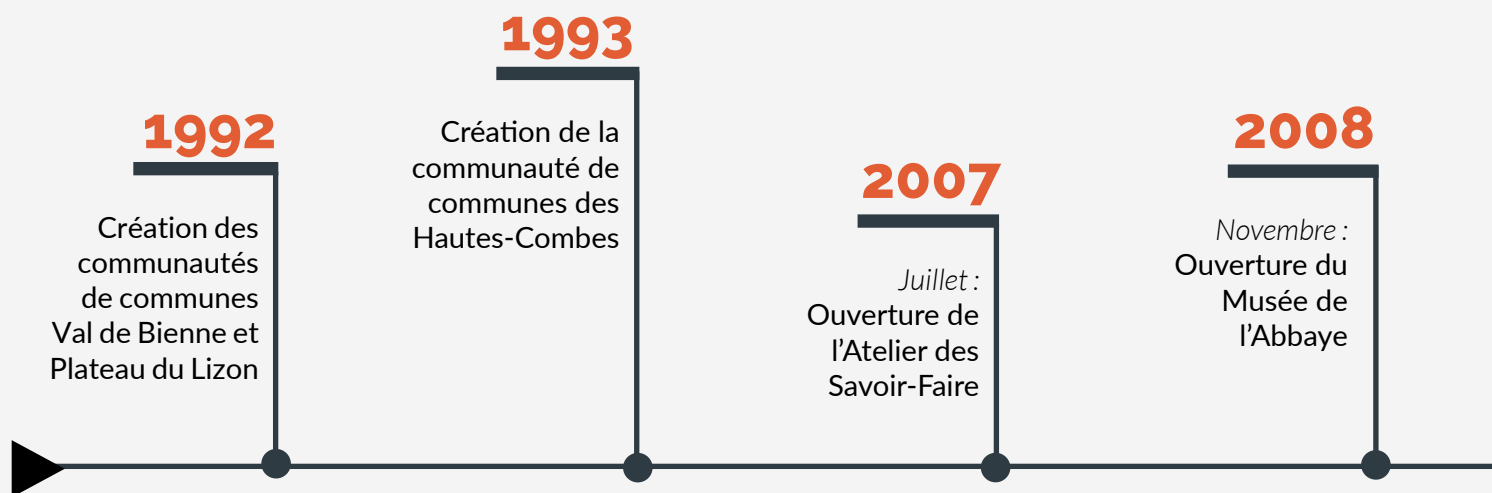
- Protection et mise en valeur de l'environnement le cas échéant dans le cadre des schémas départementaux et soutien aux actions de maîtrise de la demande d'énergie d'intérêt communautaire
- Politique du logement et du cadre de vie d'intérêt communautaire
- Action sociale d'intérêt communautaire
- Construction, entretien et fonctionnement d'équipements culturels et sportifs d'intérêt communautaire

facultatives

- Industrie, commerce, artisanat, services
- Equipements touristiques
- Soutien et coordination des actions en faveur du maintien et du développement des services et équipements publics
- Agriculture et Sylviculture
- Assainissement non collectif
- Hors GEMAPI
- Soutiens, partenariats et participations financières aux associations sportives, culturelles et touristiques de rayonnement intercommunal, et ce avec d'autres collectivités et associations
- Autorité Organisatrice de la Mobilité
- Adhésion aux syndicats mixtes



Dates clés



2011

1er Janvier :
Fusion des trois
communautés
de communes et
création de Haut-
Jura Saint-Claude
Création du SPANC

1er Juin :
Transfert des
médiathèques pour
une mise en réseau

Octobre :
Transfert des
services administra-
tifs au 13 bd de la
République

2012

10 février :
Ouverture de la
médiathèque de
Viry

2013

1er janvier :
Transfert du
conservatoire de
musique de la ville
de Saint-Claude à
l'intercommunalité.

2014

5 mars :
Adoption d'un
projet de territoire
2014-2020.

Mars :
Premières
élections des élus
communautaires
au suffrage
universel direct.

2021

1er février :
Ouverture de la
Maison de Santé de
Saint-Claude

1er juillet :
Prise des
compétences
« Mobilités »
et « PLUi »

27 octobre :
Choix prestataire
reconstruction
Centre Nautique

décembre :
Acquisition du
bâtiment Cortinovis

Acquisition de deux
boutiques ASF à
Saint-Claude

2019

1er janvier :
Création
commune nouvelle
de Chassal-Molinges

Création
commune nouvelle
de Lavans-Lès-Saint-
Claude
(fusion avec Pratz)

Sortie de
Villard-sur-Bienne.

Le Bureau

En 2020, le bureau, qui agit par délégation du conseil communautaire, s'est réuni 10 fois et a pris 208 délibérations. Il est composé des membres suivants :



Raphaël PERRIN
Président

Finances, personnel



Philippe PASSOT
1^{er} Vice-Président
*Aménagement du territoire,
Parc naturel régional du Haut-Jura*



Jean-Louis MILLET
2^e Vice-Président

*Musée de l'Abbaye, Conservatoire,
Mutualisation avec la ville centre*



Caroline BRAUN
3^e Vice-Présidente

*Développement
économique*



Gérard DUCHÊNE
4^e Vice-Président

*Développement
économique*



Jean-François DEMARCHI
5^e Vice-Président

*Service à la personne, Projet santé,
SMAAHJ, Ressources humaines*



Claude MERCIER
6^e Vice-Président
*Tourisme et dévelop-
pement des sites*

Christian ROCHET
Délégué Nordique



Isabelle HEURTIER
7^e Vice-Présidente

*CDTCEAC, Lecture publique, Relations
avec les associations culturelles*



Anne-Christine DONZE
8^e Vice-Présidente

*SPANC, Eau,
Assainissement*



Jean-Daniel MAIRE
9^e Vice-Président

*Énergies renouvelables,
Transition écologique, T.I.C.*



Roland FREZIER
10^e Vice-Président

Travaux et bâtiments



Daniel GRECARD
11^e Vice-Président

*Forêt, Agriculture,
Espaces pastoraux*



Lilian COTTET-EMARD
12^e Vice-Président

*Sports, Equipements sportifs,
Relations avec les associations*



Frédéric HERZOG
13^e Vice-Président

Communication

Le conseil communautaire



Suite aux élections municipales de 2020, la recomposition du conseil communautaire a été fixée à 49 sièges. Le nouveau conseil communautaire a été installé lors de sa séance du 17 juillet 2020. En 2021, le conseil communautaire s'est réuni 7 fois et a pris 79 délibérations.

À SAVOIR : les comptes-rendus du conseil communautaire et du bureau sont consultables et téléchargeables sur le site internet www.hautjurasaintclaud.fr

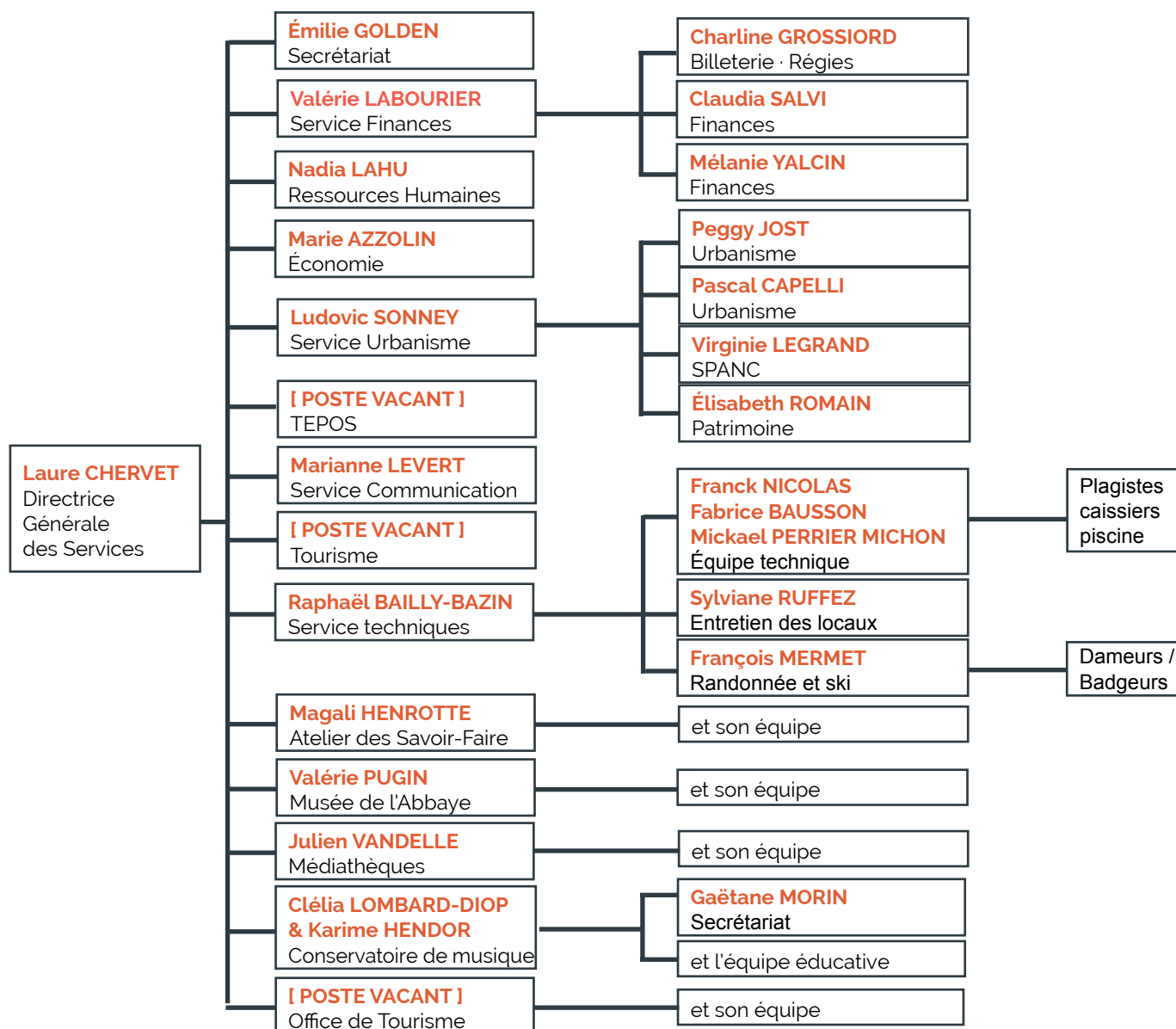
Les représentants des communes au 31/12/2020 sont les suivants :

COMMUNES	TITULAIRES	SUPLÉANTS
AVIGNON-LES-SAINT-CLAUDE	BRAUN Caroline	SAUVEUR Régis
BELLECOMBE	GROS Stéphane	PITEL Frédéric
LES BOUCHOUX	HEURTIER Isabelle	HENROTTE Jean-Marc
CHASSAL-MOLINGES	DEMARCHI Jean-François CORNOT Claire	
CHOUX	PIERS Josette	MOULEYRE Jean-Louis
COISERETTE	VINCENT Bernard	MONNET Romain
COTEAUX DU LIZON	FREZIER Roland DAVID Jean-Louis DURANDOT Nelly VINCENT Maryse FAURE Guy ECUYER Jean	
COYRIERE	GRENARD Daniel	GÉRAUD Alain
LAJOUX	MAITRE Hubert	GRENARD Thierry
LARRIVOIRE	DONZE Anne-Christine	KERNOU Mourad
LAVANS-LES-SAINT-CLAUDE	PASSOT Philippe BRULÉ Emilia PLAUT Laurent CHIQUET Cécile MINY Jean-Francois	
LESCHERES	MAYET Annie	MANZONI Guy
LES MOUSSIÈRES	ROCHET Christian	GROSTABUSSIAT Sandra
LA PESSE	MERCIER Claude	CARNOT Julien
RAVILLOLES	MOREL-FOURRIER Roger	CAVALIERE Vivian
LA RIXOUSE	BONIN Pascal	PERRIN Philippe
ROGNA	JACQUENOD Michael	DEMANGE Roland
SAINT-CLAUDE	MILLET Jean-Louis ELINEAU Herminia INVERNIZZI Noël BILLARD Isabelle DUCHENE Gérard CHAMBARD Catherine BERNARD Alain HATMANICHANH Toukham HERZOG Frédéric DE ROECK Laëtitia COTTET-EMARD Lilian GRANDCLEMENT Nathalie LUTIC Philippe DESBARRES Céline GELPER Loïc PONCET Frédéric GUY Joëlle BROCARD Olivier LAHAUT Francis AMBROZIO Nathalie SOPHOCLIS Christine	
SEPTMONCEL-LES MOLUNES	PERRIN Raphaël	GRENARD Eliane
VILLARD-SAINT-SAUVEUR	MONNERET Daniel	MEYNIER Michel
VIRY	MAIRE Jean-Daniel	BLONDET Alain
VULVOZ	JACQUENOD Daniel	COLIN Yves

N.B. Les élus dont le nom est rayé ne siègent plus depuis l'installation du nouveau conseil communautaire le 17 juillet 2020. Les nouveaux élus communautaires sont soulignés.



Ressources humaines



Effectifs au 31 décembre 2021

- **97 agents : 79,53 ETP**
60 Femmes et 37 Hommes
- **82 emplois permanents**
46 fonctionnaires, 7 personnels en CDI, 29 personnels en CDD
- **11 emplois saisonniers**
- **3 emplois remplaçants**
- **1 personnel** en contrat de conseiller numérique
- **1 personnel** en contrat d'apprentissage
- **1 personnel** en service civique

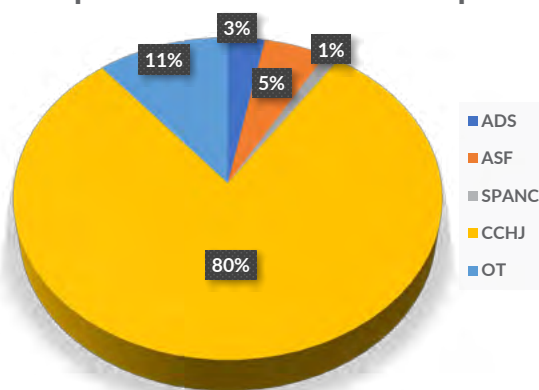
Chiffres clés 2021

- 1 personnel a demandé une disponibilité.
- 3 fonctionnaires ont quitté la collectivité par voie de mutation
- 2 fonctionnaires ont intégré la collectivité par voie de mutation
- 3 fonctionnaires ont intégré la collectivité puis mis à disposition
- 135 personnels ont bénéficié de rémunération durant l'année 2021 dont les personnels saisonniers dans les services Nordique, Centre Nautique et Office de Tourisme.

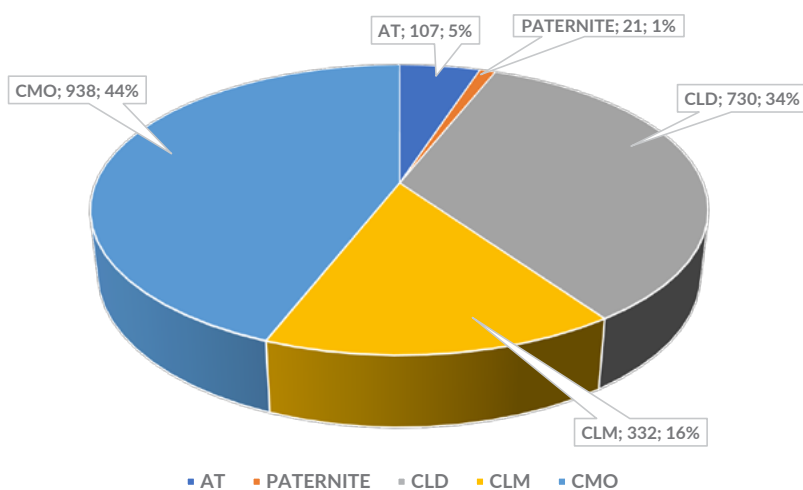
Instances paritaires : 6 réunions
Comité technique : 12 mars / 18 juin / 19 novembre
Comité d'Hygiène et de Sécurité au Travail : 12 mars / 18 juin / 19 novembre

L'une des innovations de la loi n°2019-828 du 6 août 2019 dite de transformation de la Fonction Publique consiste en l'obligation pour toutes les collectivités territoriales de définir des lignes directrices de gestion (LDG). Ces LDG ont été définies par arrêté de l'autorité territoriale après avis du comité technique en 2021. La Loi n°2014-873 du 4 août 2014 pour l'égalité réelle entre les femmes et les hommes introduit l'obligation pour les collectivités et EPCI de plus de 20 000 habitants de constituer un rapport annuel sur la situation en matière d'égalité entre les femmes et les hommes. Ce rapport a été présenté et le plan d'actions validé lors de la séance du Conseil communautaire de décembre 2021.

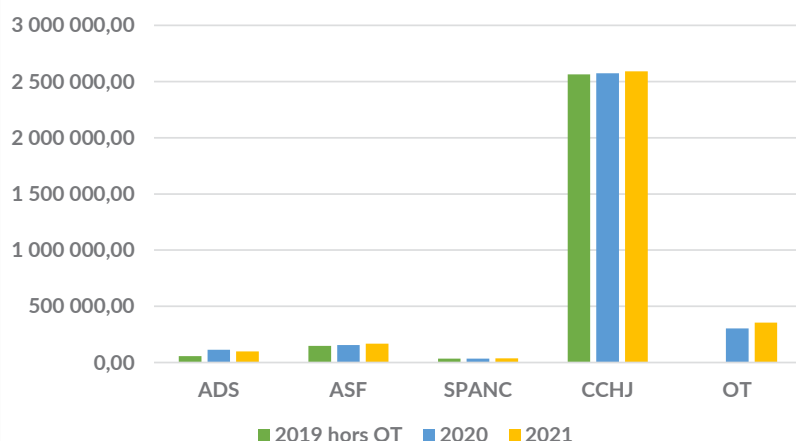
2021 - Répartition masse salariale par budget



Répartition type d'absence maladie en 2021 en nombre de jours et pourcentages



Evolution masse salariale de 2019 à 2021





Développement économique

Plan de soutien aux forces vives jurassiennes

Elaboré par le Conseil Départemental du Jura, ce plan a pour objectif de faire face aux contraintes d'une reprise difficile. Articulé autour de 5 axes, il présentait des prévisions d'engagements du Département pour les années 2020 et 2021 envers les acteurs qui font vivre le territoire.

La Communauté de communes Haut-Jura Saint-Claude s'est engagée aux côtés du Département du Jura dans le cadre de l'axe 2 du plan « Soutien au secteur du BTP via la commande publique ». Une aide conjointe du Département et de la collectivité était donc apportée aux chantiers sous maîtrise d'ouvrage communale et intercommunale via le dispositif de la Dotation de Solidarité Territoriale (DST). Dans le cadre du dispositif DST relance, une aide a été apportée aux communes présentant à la collectivité des projets d'investissements d'un montant inférieur à 100 000 € et dont la date de démarrage des travaux interviendra au plus tard le 31 décembre 2021.

A ce jour, **23 dossiers** ont été traités représentant **197 022,70 €**.
Ce dispositif devrait être reconduit pour l'année 2022.

Territoire d'industrie

L'initiative « Territoires d'Industrie » s'inscrit dans le cadre d'une stratégie de reconquête industrielle et de développement des territoires. Elle vise à mobiliser de manière coordonnée les leviers d'intervention qu'ils relèvent de l'État et de ses opérateurs, des collectivités territoriales et de leurs établissements publics ou des entreprises, au service de l'industrie et de leur territoire.

Cette nouvelle approche repose sur plusieurs principes :

- Un principe de ciblage visant plus spécifiquement à soutenir les entreprises sur chacun des territoires à forts enjeux industriels identifiés dans le cadre de cette initiative.

- Un principe de gestion décentralisée, qui s'inscrit dans le cadre des compétences économiques des régions et des intercommunalités. Les projets devront d'abord être proposés, construits et animés par les acteurs locaux : industriels, maires, présidents d'intercommunalité au service d'une approche « du bas vers le haut ».

Le territoire Haut-Jura a été identifié « Territoires d'industrie » lors du Conseil National de l'Industrie du 22 novembre 2018 et regroupe les Communautés de communes Haut-Jura Saint-Claude, Champagnole Nozeroy, la Grandvallière, Haut-Jura Arcade.

En 2021, à la suite de la crise sanitaire et du contexte économique qui en découle, l'État via territoires d'industrie, a mis à disposition du territoire du Haut-Jura un accompagnement spécifique afin de capturer le plein potentiel des différents dispositifs d'aide du plan de relance. Au côté des services de la Communauté de communes Haut-Jura Saint-Claude, la société EY (ERNST & YOUNG - Cabinet d'audit et de conseil international) avait pour objectif d'accompagner le territoire et ses entreprises dans la construction du plan de relance industrielle.

Des entretiens personnalisés ont été proposés. 29 entreprises ont répondu à ces entretiens. A la suite de ces rencontres, 4 axes industriels prioritaires ont été identifiés :

- Innover dans les filières stratégiques et se diversifier.
- Renforcer l'offre de formation et maintenir les compétences.
- Favoriser l'attractivité du territoire.
- Assurer la compétitivité et le développement des industriels.

La feuille de route industrielle définitive sera prochainement rendue par la société EY.

Aide à l'Immobilier d'Entreprise

De part sa compétence en matière de développement économique, la Communauté de communes Haut-Jura Saint-Claude souhaite favoriser le développement économique et la création d'emploi sur son territoire en accompagnant les projets d'immobilier d'entreprise. Cette aide est, depuis 2021 également accessible aux entreprises du BTP et aux hébergements touristiques. En 2021, **5 entreprises** ont bénéficié de cette aide pour un montant de **145 000 €**.

Centre de compétences

La Communauté de communes Haut-Jura Saint-Claude a créé un outil de formation polyvalent sur le territoire. Un bâtiment industriel de 1 600 m² a été acquis et aménagé à cet effet.

Sur le territoire Haut-Jura Saint-Claude, quand un Haut Jurassien souhaite se former, il doit faire preuve de mobilité pour se rendre à Besançon, Lyon ou encore Lons le saunier. Les jeunes apprentis formés ailleurs ne reviennent pas toujours sur le territoire. Cette centralisation des lieux de formation se fait aux dépens du territoire. De plus, dans plusieurs filières haut-jurassiennes, faute d'effectifs compétents, les entreprises peinent à recruter. Les branches professionnelles dont la CAPEB (Confédération de l'Artisanat et des Petites Entreprises du Bâtiment) soulignent l'importance de rendre disponibles, sur le territoire, des formations cohérentes au regard des filières demandeuses.

De nombreux partenaires (l'État, la Chambre des métiers et de l'Artisanat, le Centre de Formation d'Apprentis du jura, la CAPEB) se sont penchés sur une solution innovante : proposer, au sein d'une structure d'accueil polyvalente, diverses formations adaptées à la demande des entreprises locales. C'est pourquoi la collectivité s'est portée acquéreur du bâtiment « Cortinovis » pour un nouveau centre de compétences et ainsi dynamiser l'économie du territoire.

Il faudra en moyenne quatre ou cinq sessions de formation pour satisfaire les besoins d'une filière. Par la suite, ce centre répondra à de nouvelles demandes diagnostiquées par les différents organismes.

Pacte régional

Ce pacte construit par la Région Bourgogne Franche-Comté, avec le soutien de la Banque des Territoires et les 113 EPCI de la région se compose de deux dispositifs :

- **Le Fonds Régional d'Avance Remboursable :**

Il permet une avance remboursable comprise entre 3 000 € et 15 000 €. Il s'adresse aux entreprises ayant leur siège social en Bourgogne Franche-Comté, de toute forme juridique et de tout secteur comptant jusqu'à 20 salariés et réalisant moins de 2M€ de chiffre d'affaires.

- **Le Fonds Régional des Territoires :**

Ce fonds, délégué à la Communauté de Communes Haut-Jura Saint-Claude par la Région se compose de deux volets :

1) Volet entreprises :

Permettant de soutenir l'économie de proximité au travers d'une subvention visant à soutenir les dépenses d'investissement des entreprises et/ou soutenir la trésorerie des entreprises impactées par la crise. Sont concernées l'ensemble des PME dont l'effectif est compris entre 0 et 10 salariés. La collectivité est en charge d'instruire les dossiers de demande et de définir les montants des aides accordées. Elle a, pour ce fonds participé à hauteur de 61 851 €. La collectivité a apporté son soutien à 65 entreprises à hauteur de 46 250 € en fonctionnement et 51 634.11 € en investissement. Ce fonds prenait fin au 31 décembre 2021.

2) Volet collectivités :

Il a pour objectif de soutenir les actions portées par les collectivités et leur groupement en soutien au TPE de l'économie de proximité. La Communauté de communes a choisi de financer une opération chèques cadeaux de la plateforme Achetez à Saint-Claude « 20 = 25 » à hauteur de 30 160 €. Ce pacte régional prenait fin au 31 décembre 2021.

La plateforme Achetez à Saint-Claude :

achetez@
SaintClaude.fr

Quatre mois après la relance de la plateforme Achetezasaintclaud.fr, les élus ont fait le choix de maintenir la même stratégie afin de ne pas perdre l'engouement naissant :

- Pas de frais d'adhésion pour l'année 2021
- Pas de commission sur les chèques cadeaux ni sur les ventes en ligne

Cette stratégie s'est avérée efficace, car le nombre d'adhérents est passé de 85 à fin de 2020, à 131 à fin 2021. Aucun commerçant ou artisan ne s'est retiré du programme sur la période.

Plusieurs actions ont été menées :

- **Des chèques cadeaux bonifiés : 10€=12€ au printemps et 20€=25€ à Noël**

Suite au succès des premiers chèques cadeaux bonifiés, Achetez à Saint-Claude a renouvelé le même type d'opération commerciale, sur deux périodes de l'année. Au printemps il était question d'une bonification de 20% de la valeur du chèque cadeau, soit 10€ = 12€. La Communauté de communes

Chiffres clés



2021

- **131** adhérents
- **43 700 €** de chèques cadeaux vendus aux entreprises et collectivités du territoire
- **97 000 €** de chèques cadeaux vendus dans le cadre des opérations commerciales
- **60 000** visites sur la plateforme
- **4 020** articles mis en ligne
- **3 600 €** d'articles vendus en ligne



Haut-Jura Saint-Claude a participé à cette opération à hauteur de 5 000€, en partenariat avec La Banque Populaire Bourgogne Franche-Comté, qui elle a participé à hauteur de 2000€. Pour les fêtes de fin d'année 2021 cette fois, il était question d'offrir 5€ par tranche de 20€ achetés. Ainsi les particuliers ont pu bénéficier de 25% de pouvoir d'achat offert, pour réaliser, entre autres, leurs achats de Noël sur le territoire Haut-Jura Saint-Claude. Dans le cadre du Fonds Régional des Territoires, la Communauté de Communes a participé à cette opération à hauteur de 11 000€ pour la bonification des chèques et 900€ pour la promotion de l'opération.

L'achat de chèques cadeaux bonifiés était réservé aux particuliers et limité à 500€ par personne pour les deux opérations. Comprenant la bonification, ce sont 97 000€ qui seront redistribués aux commerçants et artisans locaux, adhérents à Achetez à Saint-Claude.

● Deux jeux concours

Afin d'accroître le nombre de visiteurs que la plateforme achetezasaintclaud.fr, des jeux concours ont été organisés. Le premier pour la fête des mères et le second pour la rentrée des classes. La participation à ces jeux concours était entièrement dématérialisée sur le site achetezasaintclaud.fr, et les gains étaient les mêmes : 500€ de chèques Saint-Claude KDO, divisés en 10 gagnants. Ces jeux concours ont également permis de fournir la base de données clients, essentielle pour communiquer sur l'activité et les actualités d'Achetezasaintclaud.fr.

● Le démarchage des entreprises pour soutenir le commerce local

L'enjeu pour les fêtes de fin d'année était d'inciter les entreprises à récompenser leurs salariés avec le chèque cadeau local, à la place d'une prime ou d'un chèque cadeau national. Plusieurs actions ont été menées dans ce sens. Tout d'abord l'envoi d'un courrier du Président à toutes les entreprises du territoire, puis l'envoi d'une plaquette commerciale, puis la relance téléphonique. 28 entreprises du territoire ont fait le choix du commerce local, ce qui représente 40 000€. Un chiffre légèrement en hausse par rapport à l'année précédente, et une action à pérenniser.

● Les vidéos « Du Tac au Tac »

Afin de mettre en lumière les adhérents d'Achetez à Saint-Claude et créer du lien entre commerçants, artisans et clients ; un format de vidéos très courtes a été créé. La série de vidéos se nomme « Du tac au Tac » car il est question de répondre à 4 questions de façon spontanée. Entre juin et décembre 2021, 22 vidéos ont été publiées à raison d'une par semaine. Ces vidéos sont visibles sur les pages Facebook, Instagram et Youtube, sur le site achetezasaintclaud.fr et sur les écrans des structures de la Communauté de communes.

Afin de donner encore plus de visibilité aux acteurs locaux, un budget de 5€ utilisé en publicité sponsorisée sur les réseaux sociaux, a été attribué à chaque vidéo, soit 110€ au total. Les vidéos ont énormément plu aux adhérents comme aux internautes. Chaque vidéo a généré en moyenne 1 600 vues et 150 interactions (j'aime, commentaire, partage).



Aménagement du territoire

Maison de Santé de Saint-Claude

Après 24 mois de chantier, la Maison de Santé de Saint-Claude a ouvert le 1^{er} février 2021. La Maison de santé de Saint-Claude vient compléter l'offre en matière de service à la personne et de santé, avec comme objectifs :

- Réorganiser l'offre de soins autour des pôles sanitaires.
- Organiser le regroupement des professionnels de santé.
- Accueillir de nouveaux professionnels de santé sur le territoire.

Un projet de haute technologie environnementale, basse consommation, avec l'utilisation de matériaux bio-sourcés et l'installation d'un chauffage-ventilation par géothermie. La Maison de santé de Saint-Claude c'est plus de 1200m² répartis sur deux niveaux, avec un sous-sol, un parking et un ascenseur. Deux emplacements sont réservés aux personnes à mobilité réduite ainsi qu'un arrêt minute dans la rue Carnot.

De nombreux professionnels ont intégré les locaux :

- 4 médecins généralistes,
- 2 kinésithérapeutes et 3 assistants,
- 2 psychologues,
- 1 diététicienne,
- Infirmières (Amellis),
- OPSAT (prévention de santé au travail).

Aire des gens du voyage

Des travaux de remise en état (peinture, remise de faïence, mise aux normes électriques) des blocs sanitaires ont été entrepris afin d'accueillir au mieux les gens du voyage.
Le coût de l'opération a été de **6 050,00€ HT**.



Travaux de voirie

- **Travaux lotissement Fontaine Benoit à Chassal-Molinges :**
Lors des travaux de création du lotissement en 2012, la finition des trottoirs n'a pas été terminée. C'est chose faite en 2021 pour un montant de **22 395€ HT**.
- **Travaux ZAE de Chambouille 1 :**
Finition de la chaussée pour un montant de **21 814,60€ HT**.
- **Travaux ZAE de Planchamp :**
Finition de la chaussée pour un montant de **22 974,80€ HT**.

Cascade des Combes

La passerelle en bois permettant d'accéder à la cascade des combes depuis la départementale Saint-Claude - Cinqétral a été changée pour des raisons de sécurité par une passerelle en acier galvanisé, coût de l'opération **21 440,00€ HT**.





Patrimoine communautaire

Etat des locations en 2021

Montant annuel des locations

Budget Activités économiques	140 544,52 €
Budget général	72 371,91 €
Budget Santé	135 947,35 €
ASF pépinières	4 285,16 €



Chiffres clés

2021

- **Salle du Tomachon**
15 locations : 4 065,00€
- **Salle des Dolines**
11 locations : 1 287,60€
- **Snack centre nautique**
Pas de snack en 2021
- **Vente de parcelles**
10 parcelles sur 2021
- **Achat du local commercial MERCEICA**
45 000 €
- **Achat du local commercial LAZZAROTTO**
81 968,71 €
- **Achat du bâtiment technique BESSARD**
253 000 €



Les arrivées 2021

- Général :
LHH - Accompagne le CSP de MBF : location depuis le 2 juillet 2021.
- Atelier des Savoir-Faire :
SERRAO Charlotte - Designer graphiste sérigraphie et illustratrice : location depuis le 1^{er} juillet 2021.
- Maison de Santé de Saint-Claude :
OPSAT : location depuis le 1^{er} mars 2021
JOSSERAND Marine - diététicienne : location depuis le 1^{er} février 2021.
TROSSAT Mathilde & BOUVERET Mélanie - Psychologues : location depuis le 1^{er} février 2021.
SMC groupe médical (médecins) : location depuis le 1^{er} février 2021.
SMC Kiné'quipe (kinésithérapeutes) : location depuis le 1^{er} février 2021.
Amellis : location depuis le 1^{er} mars 2021.

Les départs 2021

- Zone activité économique :
Jacky GRANDCLEMENT - départ le 30 avril 2021.
Achat du local : 153 000€.
- Boulangerie de Septmoncel :
M. GAUNET - Départ le 31 août 2021.
Reprise par M. VIDOT le 09 octobre 2021.
- Atelier des Savoir-Faire :
Charlotte CHARBONNIER - départ le 17 octobre 2021.
- Maison de santé de Saint-Lupicin :
Kinésithérapeutes - deux départs le 1^{er} mars 2021 et le 11 août 2021.

Acquisition de locaux - Saint-Claude

La Communauté de communes s'est portée acquéreur de deux locaux rue du Marché à Saint-Claude. Un local permettra à l'Atelier des Savoir-Faire de mettre en dépôt-vente les créations des adhérents du réseau ASF. L'autre local sera mis à disposition des artisans pour vendre leur création. Des travaux de modifications de vitrines, aménagements intérieurs sont prévus en 2022.





Vie des populations et services

Les Cantous

- **Situation géographique**

Les 9 cantous sont implantés dans le Haut-Jura sur les communes de :

- Longchaumois (cantou des Jardins),
- Molinges (cantou de la Vallée de la Bienne),
- Septmoncel (cantou des Saphirs),
- Les Bouchoux (cantou des Bouchoux),
- Saint-Claude (cantou de la Pomme d'Or, Auguste Lançon 1 et Auguste Lançon 2),
- Lavans-Lès-Saint-Claude (cantou du Lizon),
- Bois d'Amont (cantou du Risoux).

Depuis le 1^{er} janvier 2008, les 9 cantous sont des EHPAD (Etablissement d'Hébergement pour Personnes Agées Dépendantes).

Le nombre de demandes d'hébergement est sans cesse croissant.
De nombreuses personnes âgées sont aujourd'hui en difficultés et sans solution.



● Résidents et taux d'hébergement

- Moyenne d'âge des résidents : 90 ans.
- Résident le plus jeune : 63 ans.
- Résident le plus âgé : 102 ans.
- Taux d'hébergement permanent : 98,58 %.
- Taux d'hébergement temporaire : 72 %.
- Taux de d'accueil de jour : 0,05 %.

● Personnel

- 115 agents travaillent pour les cantous,
- 10 agents travaillent pour le bureau du SMAAHJ (Syndicat Mixte d'Accompagnement des Aînés du Haut-Jura).



Caserne de Pompiers - Lavans-lès-Saint-Claude

Urbanisme

Service ADS (Autorisation Droit des Sols)

L'année 2021 a vu tous les compteurs s'affoler dans les domaines de l'immobilier :

- 1,2 millions de transactions chez les notaires,
- des prix des matières premières, qui s'envolent sans exception,
- des carnets de commande bien remplis chez tous les artisans,
- un service urbanisme qui a enregistré 210 dossiers supplémentaires en 2021 par rapport à l'année précédente. Laquelle année 2020 avait déjà connue une augmentation de 234 dossiers par rapport à 2019. Ce qui porte le nombre de dossiers instruits à un total de 890. Le service ADS a tourné à plein régime sans interruption et sans plus aucune marge de manoeuvre.



Projet Colruyt - Saint-Claude



Projet Hotel La Brocatelle - Chassal Molinges



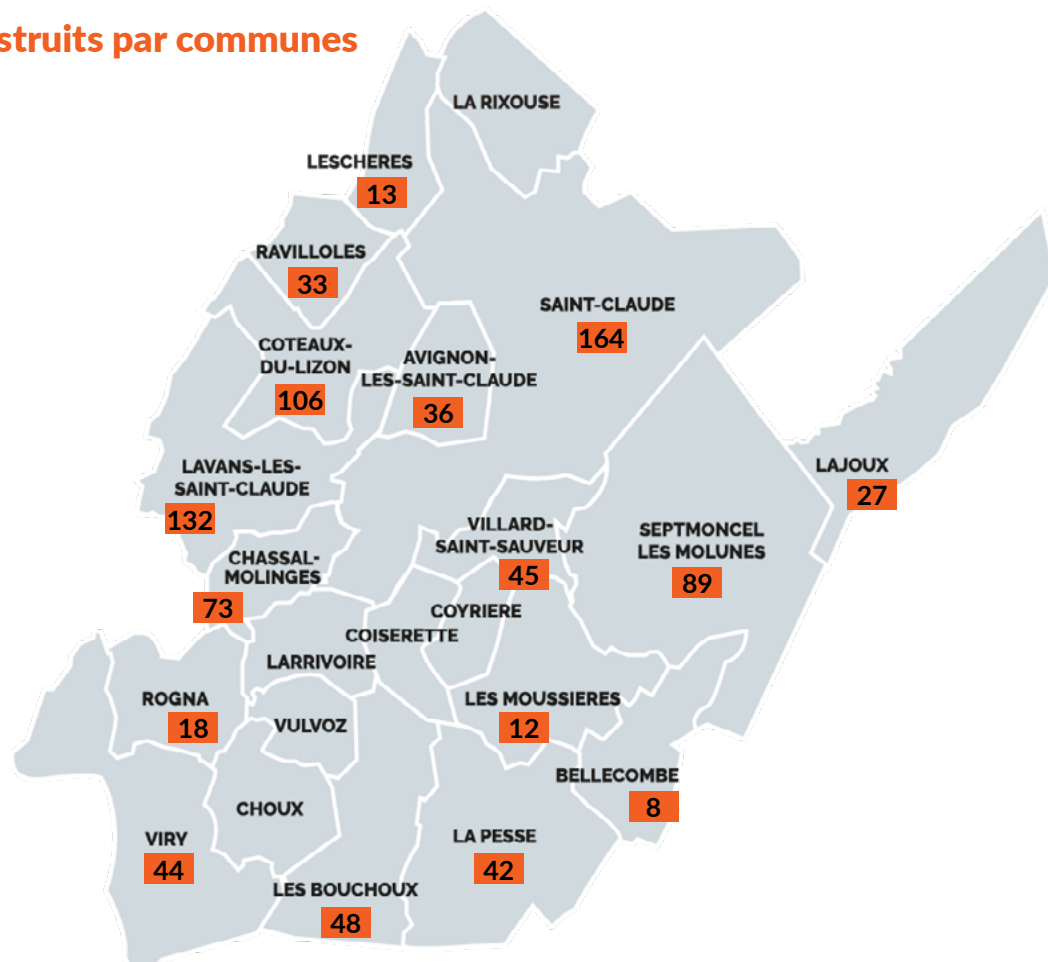
Projet RBJ Park - Lavans les Saint-Claude

Répartition entre les communes

COMMUNES	AT	CUa	CUb	DP	PA	PC	PD	Total
AVIGNON-LES-SAINT-CLAUDE	0	11	4	17	0	4	0	36
BELLECOMBE	0	0	0	6	0	2	0	8
CHASSAL-MOLINGES	0	28	2	34	0	9	0	73
COTEAUX DU LIZON	4	0	1	89	0	12	0	106
LA PESSE	1	0	6	19	0	15	1	42
LAJOUX	0	10	1	6	0	10	0	27
LAVANS LES SAINT CLAUDE	2	47	3	61	0	18	1	132
LES BOUCHOUX	1	12	0	29	0	6	0	48
LES MOUSSIÈRES	0	5	1	5	0	1	0	12
LESCHERES	1	0	0	7	0	5	0	13
RAVILLOLES	0	14	0	16	0	3	0	33
ROGNA	0	8	0	7	0	2	1	18
SAINT-CLAUDE	21	0	15	100	0	23	5	164
SEPTMONCEL-LES MOLUNES	0	42	1	22	0	22	2	89
VILLARD-ST-SAUVEUR	0	14	1	21	0	7	2	45
VIRY	1	0	2	34	0	6	1	44
TOTAL 2021	31	191	37	473	0	145	13	890
RAPPEL 2020	15	122	41	357	2	131	7	675
RAPPEL 2019	12	57		256	1	110	5	441
RAPPEL 2018	15	71		251	0	112	4	453
RAPPEL 2017	9	71		196	4	101	5	386

AT : Autorisation de travaux sur Etablissement Recevant du Public (ERP) DP : Déclaration de travaux ou déclaration préalable
 CUa : Certificat d'urbanisme d'informations PC : Permis de construire
 CUb : Certificat d'urbanisme opérationnel PA : Permis d'aménager ou permis de lotir
 PD : Permis de démolir

Dossiers instruits par communes





Communication relations avec les communes

Lettre communautaire

Les lettres d'informations ont été initiées en mai 2015, dans un contexte local de tension politique. Le choix a été fait d'une insertion dans l'Hebdo du Haut-Jura, pour en permettre une diffusion auprès des habitants du territoire.

L'Hebdo du Haut-Jura présente l'avantage d'une diffusion gratuite auprès de ses lecteurs et d'une permanence de 15 jours sur les points de dépôts.

Le contrat de diffusion de la lettre d'information a été renouvelé en 2021, avec une parution mensuelle dans les pages de l'Hebdo du Haut-Jura (soit 12 parutions en 2021).

Elle est également diffusée par courriel :

- aux 22 mairies, pour diffusion et affichage,
- aux agents et aux services pour affichage,
- aux élus communautaires,
- à la presse,

Elle est téléchargeable sur le site Internet de la communauté de communes.

La lettre communautaire est réalisée en interne chaque début de mois.

Le coût des parutions dans le journal local s'élève à **10 908 € TTC**.

Communiqués de presse

La Communauté de communes a souhaité en 2021 entretenir les relations presse et intégrer davantage de communiqués dans son plan de communication. Ils visent à rendre public les projets et les chantiers importants de la collectivité. Ils sont envoyés à la presse, aux élus élus communautaires et aux agents de la collectivité. Les communiqués sont accessibles sur le site internet de la collectivité et peuvent être consultés par les administrés. En 2021, 17 communiqués ont été réalisés et ont été globalement bien relayés par la presse.

Chiffres clés

2021

Site internet

- **Sessions**
14 310 (+27% en 2021)
- **Utilisateurs**
10 783 (+28% en 2021)
- **Pages vues**
27 577 (+15% en 2021)
- **Taux de rebond**
65,81 % (-8% en 2021)

Facebook

- **Mentions J'aime**
229 personnes
- **Couverture de la page**
29 614 pers. touchées

Le site Internet

Le site Internet de la communauté de communes, développé par la société Jordel Médias, est en ligne depuis octobre 2018. Il permet de diffuser les comptes-rendus du bureau et du conseil communautaire, de présenter les élus, les services, les actualités de la communauté de communes, les compétences de la collectivité.

Il offre aux communes ne disposant pas de site Internet la possibilité de bénéficier d'une page présentant leur territoire.

Un Extranet a été mis en place en 2021 pour optimiser le fonctionnement interne de la collectivité, avec des accès pour les agents, les mairies et les élus.

Facebook

La collectivité est depuis début 2021 sur le réseau social Facebook. Ce nouveau canal permet de diffuser des informations comme les projets de l'intercommunalité, les offres d'emplois, les animations du secteur. Il permet également d'interagir et d'être à l'écoute des citoyens de manière moins informelle.

Reportage photos

La communauté de communes souffrait d'un déficit d'images dans sa photothèque concernant les 22 communes du territoire, pour illustrer notamment ses supports de communication.

Les photos permettraient d'illustrer le site internet, les supports papiers, d'alimenter les réseaux sociaux mais également de promouvoir la destination via de l'impression grand format.

Après une consultation, le photographe Maxime Noyon a été rétenu pour réaliser 20 prises de vues (10 photos hiver et 10 photos été) de chacune des 22 communes du territoire. Ces 440 photographies pourront être exploitées sans limite dans le temps (soit une cession de droit à l'infini) ainsi qu'une excellente qualité d'image pour de l'impression grand format.

Une mutualisation avec les communes a été mise en place pour permettre une utilisation globale. Le coût total du projet s'élève à **6 050 € TTC**.

Revue de presse

Le service communication a mis en place une revue de presse début 2021. Ce document recense chaque semaine des articles parus dans les journaux, en lien avec l'activité du territoire (industrie, environnement, tourisme, commerce, artisanat, etc). Elle permet de rendre compte et d'archiver les événements importants de l'actualité. Destinée aux agents de la Communauté de communes et aux élus du territoire, sa diffusion reste interne.

Lettre communautaire mensuelle



IntraMuros

L'application IntraMuros, à destination des habitants du territoire, permet de diffuser et recevoir en direct l'information liée à l'activité des communes. Un contrat de souscription a été signé le 1^{er} décembre 2021. L'objectif de 2022 sera de tester la pertinence de l'application. Une passerelle entre l'Office de Tourisme et IntraMuros a été mise en place pour remonter automatiquement les animations et événements du territoire sur chaque commune. Son coût s'élève à **4 750 € TTC financé à hauteur de 80% par la subvention "France Relance" de l'Etat. Le 20% restant par la Communauté de communes. Outil mis à disposition gratuitement aux communes pendant 1 an.**

Insertions publicitaires

Deux insertions publicitaires ont été réalisées en 2021 :

- Une insertion publicitaire dans l'Agenda 2022 de la Ville de Saint-Claude, visant à promouvoir le commerce local et l'Atelier des Savoir-Faire pour un coût de **960 € TTC**.
- Une insertion dans la revue "Sapeur-Pompier du Jura", visant à encourager l'engagement des pompiers et à manifester l'adhésion de la Communauté de Communes à ce projet, cette dernière mettant à disposition ses agents à cet effet. Le coût de cette parution s'élève à **960 € TTC**.

Vidéos

Le contrat d'objectifs et de moyens signé pour 3 ans avec JuraWebTV a pris fin en décembre 2020. Il n'a pas été reconduit afin de permettre un renouvellement de la communication vidéo de la collectivité. Plusieurs vidéos ont été réalisées cette année avec des prestataires ou en interne. Ces vidéos sont diffusées sur la chaîne Youtube de la collectivité et sur les différents réseaux sociaux.

- **CCHJSC - Présentation de la nouvelle Maison de Santé de Saint-Claude**

Le vidéaste Allan Bour (Alpha Dream) a été sollicité pour réaliser une vidéo de présentation de la Maison de Santé, qui a ouvert au début de l'année 2021. Son coût de réalisation s'élève à **297,50 € TTC**.

- **Musée de l'Abbaye - Exposition temporaire Gustave Courbet**

La société Mizenboite a été sollicitée pour réaliser une vidéo de présentation de l'exposition Gustave Courbet : l'Ecole de la Nature. Il a été commandé un teaser à l'ouverture de l'exposition et une vidéo visite guidée de 12 minutes. Le coût de la réalisation s'élève à **1 830 € TTC**.

- **Atelier des Savoir-Faire - Stages créatifs**

Le vidéaste Vincent Bidault a été sollicité pour réaliser une vidéo de promotion des stages créatifs proposés par l'Atelier des Savoir-Faire. Le coût de la réalisation s'élève à **1 578 € TTC**.

- **Achetez à Saint-Claude : Du tac au tac**

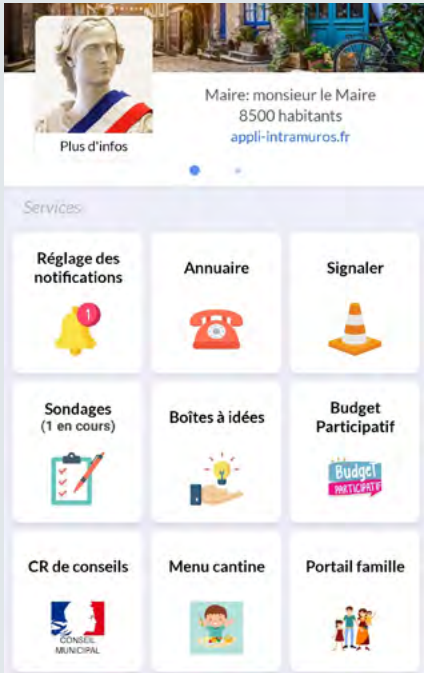
« Du Tac au Tac » est une série de 21 portraits-vidéo sur les commerçants et les artisans adhérents à la plateforme Achetez à Saint-Claude. La réalisation a été faite en interne à raison d'une vidéo par semaine. Elles sont disponibles sur le site internet Achetez à Saint-Claude et ses réseaux-sociaux.

Carte de vœux

La collectivité a fait appel à la graphiste-illustratrice haut-jurassienne Marion Brand pour réaliser la carte de vœux 2022. L'impression des visuels, en risographie, a été pris en charge par un autre prestataire du territoire, l'atelier Crash Méduse, basé à Ravilloles. Le coût total s'élève à **875 € TTC**.

Les conseils communautaires

Un diaporama diffusé en début de séance permet de présenter en images l'évolution des dossiers en cours, l'actualité de la collectivité, les mouvements de personnels...



Maire: monsieur le Maire
8500 habitants
appli-intramuros.fr

Plus d'infos

Services

- Réglage des notifications
- Annuaire
- Signaler
- Sondages (1 en cours)
- Boîtes à idées
- Budget Participatif
- CR de conseils
- Menu cantine
- Portail famille

Guide d'accueil de la collectivité

Un guide d'accueil de 40 pages a été rédigé afin de présenter la collectivité, ses compétences et ses chiffres clefs aux nouveaux élus et agents.

- Objectif en 2022 : diffusion à l'échelle du territoire.



COMMUNAUTÉ DE COMMUNES
Haut-Jura Saint-Claude
Brochure d'accueil

LES COMMUNES

- Aiglemont-Saint-Claude
- Bellefleur
- Chaux-Malgelay
- Clair
- Clémont
- Commarin-Crêt
- Genève
- Le Buisson
- Le Grand
- Lans
- Joux-la-Vieille
- Joux-la-Vieille-Saint-Claude
- Les Bâches
- Les Moutiers
- Les Bains
- Reuil
- Saint-Claude
- Saint-Étienne-de-Mâlain
- Villars-Saint-Genest
- Willy
- Yver

COMMUNAUTÉ DE COMMUNES
Haut-Jura Saint-Claude

Nos collectivités mettent à disposition leurs agents et soutiennent l'engagement des **sapeurs-pompiers bénévoles**

Rejoignez-les !



MEILLEURS VOËUX - 2022



Haut-Jura Saint-Claude

Haut-Jura Saint-Claude

Soutenez l'**artisanat** avec l'**Atelier des Savoir-Faire**

100% local, 100% fait-main
BOUTIQUE · EXPOSITIONS · STAGES

Soutenez le **commerce local** avec **Achetez à Saint-Claude**

Offrez des chèques KDO valables dans 130 boutiques

atelierdessavoirfaire.fr
achetezasaintclaude.fr

achetez à Saint-Claude.fr






Environnement

Eau & Assainissement

L'assainissement des eaux usées est primordial, voire indispensable sur notre territoire car, nos sols Karstiques (roche fissurée très perméable) sont en incapacité d'épurer naturellement nos eaux usées. Afin de préserver la qualité de notre ressource en eau, les stations d'épuration doivent répondre à la réglementation en vigueur afin d'éviter toute pollution. D'autant plus que des périodes de sécheresse sur le territoire sont de plus en plus longues et marquées.

Loi NOTRe

Suite à la Loi NOTRe (du 7 août 2015, la loi « Nouvelle Organisation Territoriales de la République » confie de nouvelles compétences aux régions et redéfinit les compétences attribuées à chaque collectivité territoriale), les Communautés de communes se verront transférer la compétence Eau/ Assainissement, au plus tard au 1er Janvier 2026. Afin d'anticiper au mieux cette compétence, la Communauté de communes Haut-Jura Saint-Claude a lancé en 2019 une étude préalable. Celle-ci dresse un état des lieux technique, réglementaire et financier de l'existant. Sur cette base, les communes déterminent les objectifs de remise aux normes nécessaire pour un service de qualité. Ce point d'étape permettra d'avoir une vision plus globale de la gestion de l'eau sur notre territoire et déterminera les travaux d'investissement nécessaire.

Actuellement, l'intercommunalité, en collaboration avec les communes membres, travaille sur la rédaction d'une charte permettant de guider ces dernières dans les travaux à réaliser. L'Agence de l'Eau, dans son programme d'aides 2019-2024, propose des taux de subvention de 50% pour le financement d'études d'assainissement. Il appartient désormais aux communes, avec l'appui de ce diagnostic, de réaliser ces travaux avant 2026 afin de lisser progressivement l'augmentation du prix de l'Eau et d'anticiper la prise de compétence par l'intercommunalité.

Appel à projet EAU

Un Appel A Projet (AAP) sur l'EAU porté par la Communauté de communes Haut Jura Saint-Claude, a été lancé, sous l'impulsion de Mme Anne-Christine Donze vice-présidente Eau et Assainissement.

Objectifs

2022

Suite à l'étude préalable aux prises de compétence Eau et Assainissement par la Communauté de communes, une tranche additionnelle de l'étude conduite par le SIDEC a été engagée, permettant aux communes d'être accompagnées sur un plan juridique, administratif et financier dans la mise en place des objectifs fixés par l'étude préalable (prioriser les travaux de remise aux normes à réaliser).

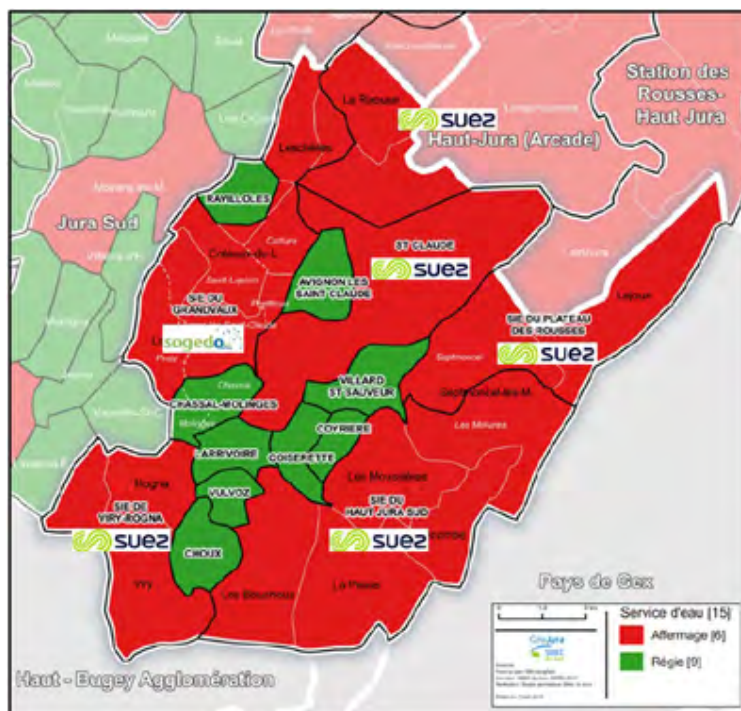
En parallèle, une charte entre chaque commune et l'intercommunalité sera réalisée afin de détailler et prioriser les travaux à réaliser avant 2024.

Intitulé « Citoyens, ambassadeurs de la qualité de l'eau », il doit permettre des échanges citoyens sous la forme d'ateliers participatifs pour sensibiliser aux différents usages de l'Eau et les actions à mettre en place pour améliorer sa gestion. Il est conduit et animé par le CPIE Haut-Jura avec le soutien du Parc naturel du Haut-Jura.

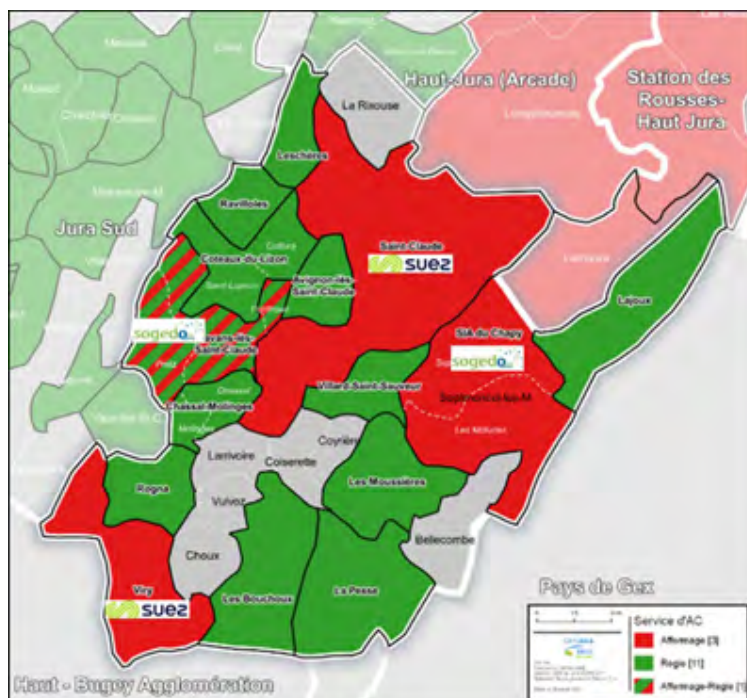
L'AAP porte sur 3 axes :

- la gestion équilibrée de la ressource en eau dans un contexte de changement climatique,
- la lutte contre la pollution des eaux,
- la restauration des cours d'eau pouvant contribuer à l'amélioration du cadre de vie et à la lutte contre les inondations.

Mode de gestion de l'Eau Potable



Mode de gestion de l'Assainissement Collectif



Territoire desservi et mode de gestion

Le territoire de la Communauté de communes Haut-Jura Saint-Claude est composé de 20 262 habitants (Insee décembre 2020), dont 7 833 abonnés à l'eau potable et 8 944 abonnés à l'assainissement collectif.



Environnement

SPANC (Service Public d'Assainissement Non Collectif)

Le SPANC intervient sur les 22 communes du territoire Haut-Jura Saint-Claude, auxquelles s'ajoute la commune de Lamoura avec une convention d'adhésion au service renouvelée par délibération du 29/01/2020 (durée d'un an, reconductible tacitement d'année en année).

Ce territoire regroupe, avec la commune de Lamoura, une population totale de 21 217 habitants (INSEE 1^{er} Janvier 2018). Le SPANC gère environ 1 850 installations d'ANC.

Compétences obligatoires

- Contrôle des installations d'ANC : « **Diagnostic initial** » et « **Contrôle de bon fonctionnement** ».
- Validation des études nécessaires aux projets neufs ou de réhabilitation : « **Contrôle de conception et d'implantation** ».
- Contrôle de la bonne exécution des travaux d'ANC : « **Contrôle de réalisation** ».
- Contrôle de la conformité des installations dans le cadre d'une vente immobilière : « **Diagnostic pour vente** ».

Compétences facultatives :

Cette compétence permet, à la demande des propriétaires, de bénéficier d'un prestataire agréé pour l'entretien des installations d'ANC (vidange fosse, bac à graisses, nettoyage drains...) pour un coût avantageux suite à la réalisation d'un marché public.

Le nouveau marché public de vidange attribué, pour la période 2020-2024, à l'Entreprise «SARP Centre Est » a permis au cours de l'année 2021, la réalisation de 36 prestations de vidange qui ont été réalisées pour le compte d'usagers, contre 23 prestations en 2020 et 25 prestations en 2019.

La convention de vidange et les tarifs associés aux différentes prestations sont téléchargeables depuis le site internet de la communauté de commune, rubrique Environnement - SPANC.

Chiffres clés

2021

- **102 contrôles** réalisés en interne par le SPANC, contre 115 contrôles en 2020 et 117 contrôles en 2019
- **273 CBF** réalisés par le prestataire
- **2 331 visites sur l'onglet SPANC du site internet** contre 959 visites en 2020 et 376 visites en 2019
- **36 prestations de vidange** réalisées par le prestataire pour le compte des usagers, contre 23 prestations en 2020 et 25 prestations en 2019.

Mode de gestion du service SPANC

Les compétences obligatoires ont été réalisées en interne par l'agent technique du SPANC.

Nouveauté 2021

La CCHJSC a fait appel à un prestataire extérieur, PB Assainissement, pour l'exécution de 273 « Contrôles de bon fonctionnement » (CBF) sur les communes de Pratz, Saint-Lupicin, Lescheres, Ravilloles, Chassal-Molinges, Rogna, Viry, Larrivoire et La Rixouse.

Indicateurs de performance

Sur les 273 installations visitées par le prestataire PB Assainissement :

- **83 installations** présentent « un risque sanitaire ou pour l'environnement avec une obligation de remise aux normes sous un délai de 4 ans maximum » ; soit 30% des installations visitées.
- **124 installations** sont « Non conformes » et imposeront une remise aux normes en cas de vente immobilière (dans un délai maximum d'un an après signature de l'acte de vente).
- **66 installations** sont conformes (prétraitement et traitement de l'ensemble des eaux usées).

Contrôles effectués en 2021

Type de contrôle		CC HJSC	LAMOURA	Total par contrôle
Contrôle de conception	Permis de construire	6	0	6
	Réhabilitation	20	1	21
Contrôle de réalisation	Permis de construire	0	0	0
	Réhabilitation	17	2	19
Contrôle de bon fonctionnement		8	0	8
Diagnostic ANC vente immobilière / Diagnostic initial vente		47	1	48
Total		98	4	102

Évolution des contrôles sur les 3 dernières années

Année	2019	2020	2021
Diagnostic ANC vente immobilière	54	60	48
Contrôle de Conception	30	25	27
Contrôle de Réalisation	17	30	19
Contrôle de Bon Fonctionnement	16	0	8

Taux de conformité des installations

Sur le territoire de la Communauté de Communes, le SPANC a réalisé en 2021, 19 contrôles de réalisation dans le cadre de réhabilitations spontanées ou suite à une vente, ce qui porte le nombre d'installations conformes à la réglementation en vigueur à 567 sur les 1 893 installations visitées.

Le taux de conformité du parc d'assainissement non collectif pour l'année 2021 est de 30%.

Budget SPANC 2021 : en attente des comptes administratifs

Pour l'année 2021, le service présente de nouveau un exercice déficitaire et ce malgré un réajustement des redevances SPANC (pour celles qui n'avaient pas connues d'augmentation depuis 2011) qui résulte d'une délibération prise par le bureau communautaire en date du 16 décembre 2020.

Réorganisation du service

La première commission SPANC réalisée avec les nouveaux référents SPANC du mandat 2020-2026 s'est déroulée par visioconférence le 04 février 2021 en raison du contexte sanitaire.

A l'ordre du jour :

- Bilan du service des 3 dernières années : nombres et type de contrôles réalisés/an, développement du service par l'acquisition d'un logiciel de gestion.
- Mise en place d'un contrat avec un prestataire pour la réalisation des « Contrôle de bon fonctionnement » (obligation réglementaire de réaliser une visite de bon fonctionnement de chaque installation d'ANC une fois tous les 7 ans).
- Contraintes de budget : Nouveaux tarifs des redevances SPANC 2021
- Collaboration avec les communes pour mettre à jour le fichier des usagers suite à des ventes immobilières (obligation de travaux), mais surtout pour la mise en place des campagnes des « Contrôle de bon fonctionnement ».
- Continuer la réflexion sur la possibilité d'instaurer une part fixe et annuelle de la redevance SPANC à tous les usagers (à l'exemple du système mis en place sur les communautés de communes Arcade et Grandvallièr) afin de permettre plus d'équité du service (tous les usagers participent au frais du service : redevance de base + taxe à la pollution ou non-conformité sur le principe « Pollueur/ payeur).
- Continuer de développer le lien avec les services d'urbanisme lors des déclarations de travaux et des demandes de permis de construire (extension de maison, création d'une piscine, ...), à l'image des exigences faites en assainissement collectif.
- Propositions pour améliorer le service et questions diverses.

L'amélioration de la communication et de la visibilité du service au niveau des usagers qui a été réalisée en 2019 (renseignement de l'onglet SPANC du site internet) a permis de renseigner des usagers tout en réduisant la partie administrative du service.

Le logiciel de gestion de l'ANC, mis en place par la société DLM Soft et dont le SPANC CCHJSC était site pilote, n'a pas donné satisfaction par rapport à la refacturation des redevances SPANC (lien avec « Berger Levrault »). Une étude sur le choix et le coût d'un logiciel plus abouti a dû être effectuée et il a été retenu le logiciel « Y-Assainissement » module ANC de la société YPRESIA.

Il sera proposé de l'acquérir au cours de l'année 2022, en sollicitant une subvention de la région pour le développement de l'informatique dans les collectivités (subvention pouvant aller jusqu'à 70 %).

Concernant l'amélioration des tournées de vidange ; la reprise des CBF par le prestataire PB Assainissement a augmenté considérablement les demandes de vidange via le marché public avec la SARP Centre Est : 62 demandes de vidange en programmée pour l'année 2021 dont 36 vidanges réalisées (les demandes restantes devront être réalisées au début de l'année 2022).

L'organisation du marché public de vidange avec la SARP Centre Est doit être améliorée, ou adaptée, afin de proposer des délais plus courts pour la réalisation de ces vidanges (3 à 4 mois d'attente en moyenne). La possibilité de réaliser les vidanges à l'échelle communale, après le passage de la campagne de bon fonctionnement, doit être étudiée.



Objectifs pour 2022

- **Intégrer dans le futur logiciel les données** dont les caractéristiques (type et dimensionnement des filières; type de rejets; conformité; risque sanitaire; ...) de l'ensemble des installations d'assainissement autonome du territoire en les réorganisant par numéro parcellaire et adresse (initialement, les dossiers étaient rangés par « Nom » du propriétaire).
- **Continuer le partenariat avec PB Assainissement** pour la réalisation de campagne de CBF par commune afin de se mettre à jour au niveau de nos obligations (périodicité de 7 ans pour les contrôles de bon fonctionnement).
- **Continuer la réflexion** sur la possibilité, technique et réglementaire, de **mettre en place une redevance fixe et annuelle** pour les usagers d'assainissement non collectif correspondant à la réalisation des CBF et des Conception/Réalisation des remises aux normes des installations existantes. Seuls les Diag.vente et les Conceptions/Réalisations des constructions neuves seraient alors facturés à part..
- **Améliorer le marché public de vidange auprès de l'Entreprise SARP Centre Est** afin de pouvoir répondre à toutes les sollicitations des usagers suite aux campagnes de CBF 62 demandes sur 2021 dont seulement 36 effectuées.



Conclusion

Les campagnes de CBF ont été relancées grâce aux interventions du prestataire PB Assainissement. Elles ont permis la réalisation de 273 CBF en plus des contrôles effectués par l'agent technique du SPANC (48 Diag.vente / Diag. initiaux; 27 contrôles de conception; 18 contrôles de réalisation / Diag initiaux de réhabilitation et 8 CBF).

L'acquisition d'un logiciel de gestion de l'assainissement non collectif sur l'année 2022 devrait soulager l'agent SPANC dans sa charge administrative : garder une base de données à jour; rentabiliser le temps passé à la rédaction des rapports et à la refacturation des contrôles aux usagers; permettre une meilleure connaissance du parc d'installations permettant de renseigner au mieux SISPEA et le RQPS (nombre d'installations ayant un rejet au réseau communal; ayant un risque sanitaire avéré...) ou de relancer les obligations de travaux.

Ce logiciel devrait également permettre de continuer le principal rôle du SPANC, le conseil et la protection des usagers : sur les différentes filières existantes et les coûts induits à leur fonctionnement et entretien; sur l'entretien indispensable à l'environnement, mais aussi pour garantir la durée de vie de leur installation; sur la réglementation leur permettant d'obtenir une conformité de leurs travaux et d'assurer les garanties qui en découleront (garantie décennale et garantie fabricant).

Une réflexion est en cours, sur la possibilité d'instaurer une redevance fixe et annuelle pour les usagers d'assainissement non collectif tout en assurant l'ensemble des missions qui en découleront (les contrôles de bon fonctionnement d'une périodicité de 7 ans les contrôles de conception/réalisation dans le cadre des remises aux normes) sans oublier les contrôles annexes que sont les Diag. Vente et les Conceptions/Réalisations dans le cadre de constructions neuves.





Environnement

Parc naturel du Haut-Jura

La Communauté de communes Haut-Jura Saint-Claude est membre du Syndicat mixte du Parc naturel régional du Haut-Jura, de même que l'ensemble de ses communes. Elles participent ainsi au projet de territoire commun porté par le Parc pour aménager, développer et préserver la montagne jurassienne.

En 2021, sur le territoire de la Communauté de communes Haut-Jura Saint-Claude, l'action du Parc s'est traduite autour de différentes démarches et projets. Ils vous sont présentés ci-dessous. Pour plus de détails sur ces projets et sur l'action du Parc, vous pouvez consulter le site internet www.parc-haut-jura.fr

Préserver les milieux humides

Prévenir le risque d'inondation

Des opérations d'entretien à Saint-Claude et Villard-Saint-Sauveur

Cet automne, deux opérations d'entretien préventif de berges et d'enlèvement d'embâcles ont eu lieu sur les communes de Saint-Claude et de Villard-Saint-Sauveur. A Saint-Claude, les travaux se sont déroulés sur le chemin qui mène au lycée du Pré Saint-Sauveur avec l'abattage d'arbres qui menaçaient de tomber dans la rivière et sur le chemin emprunté par les lycéens. A Villard-Saint-Sauveur, les travaux se sont déroulés au niveau du lotissement de la Verne avec l'enlèvement d'embâcles, pour limiter le risque inondation. Les embâcles sont un phénomène naturel d'accumulation de matériaux (bois notamment) apportés par l'eau, lors d'une crue. Les embâcles gênent le bon écoulement de la rivière, aggravant le risque de débordement lors d'un prochain épisode de crue et pouvant causer des dégâts sur les berges, les ouvrages d'arts, les parcelles riveraines.

Tourbières et lacs de la Montagne jurassienne

Une reconnaissance internationale Ramsar pour un patrimoine naturel d'exception

Le 02 février 2021, à l'occasion des Journées mondiales des zones humides, tourbières et lacs de la montagne jurassienne ont reçu une reconnaissance internationale en intégrant le réseau des sites labélisés Ramsar*.

Une reconnaissance du caractère exceptionnel de ce patrimoine naturel emblématique des paysages du massif jurassien, refuge d'une biodiversité rare et remarquable, mais aussi de son rôle primordial dans la préservation de la ressource en eau et dans l'adaptation au changement climatique.

Une reconnaissance aussi pour les 52 communes du Haut-Doubs et du Haut-Jura qui ont souhaité obtenir collectivement cette labélisation Ramsar. C'est le cas de plusieurs communes de Haut-Jura Saint-Claude puisque les Prés de Valfin (commune de Saint-Claude) et les Prés de la Rixouse sont intégrés au site Ramsar.

Premier site de montagne labélisé Ramsar en France, le site « Tourbières et lacs de la montagne jurassienne »** s'étend de Pontarlier à Saint-Claude, sur 12 156 ha. Il inclut 125 tourbières et 18 lacs naturels pour un site à l'échelle du massif du Jura, du Bassin du Drugeon au nord au Prés de Valfin au

sud, en passant par la Réserve de Remoray, le lac Saint-Point, les zones humides de la Haute vallée du Doubs ou encore la vallée de l'Orbe. Sa gestion est assurée conjointement par le Parc naturel régional du Haut-Jura et l'EPAGE Haut-Doubs Haute-Loue.

**Ramsar est le nom d'une convention internationale adoptée le 2 février 1971 (dans la ville de Ramsar en Iran) pour la conservation et l'utilisation rationnelle des zones humides et de leurs ressources. Elle fixe le cadre à l'action nationale et de la coopération internationale pour la conservation et l'utilisation durable des zones humides et de leurs ressources.*

*** Il s'agit plus précisément de l'extension du site existant du Bassin du Dugeon dans le Haut-Doubs (géré par l'EPAGE Haut-Doubs Haute-Loue), avec 40 nouvelles communes.*

Relier ville et nature

Renaturation des Berges de la Bienne à Saint-Claude Un espace accessible vers la rivière

A la confluence entre la Bienne et le Tacon, le faubourg Marcel de Saint-Claude a poursuivi sa transformation en 2021. Toujours en co-maîtrise d'ouvrage avec la Ville de Saint-Claude, le Parc a conforté cette année les constructions mitoyennes à la friche industrielle déconstruite précédemment : les cages d'escaliers et les murs identifiés comme fragiles ont ainsi été consolidés, en partenariat avec les propriétaires concernés ; et le bâtiment au n°14 présente aujourd'hui un pignon étanchéifié et crépi.

Cet espace en bord de Bienne est ainsi redevenu sécurisé et accessible. Aussi, pour en faire un espace public agréable, et dans l'attente de l'aménagement final qui reste à dessiner et à chiffrer précisément en 2022, le Parc a fait construire un équipement temporaire, propre à la détente et à la convivialité. Il existe donc désormais un petit espace couvert, approprié aux lieux, que les habitants ont pu découvrir avec plaisir en novembre 2021.



Crédits photos © PNRHJ

Favoriser une économie solidaire, locale et durable

Marque « Valeurs Parc naturel régional »

Un accompagnement sur-mesure pour des pratiques encore plus responsables

Avec plus de 70 bénéficiaires, le réseau de la marque Valeurs Parc continue de s'étoffer ! De quoi adapter les projets au plus près des besoins des bénéficiaires. C'est donc suite aux échanges lors des audits individuels, que le Parc a proposé aux volontaires d'être accompagnés dans la mise en avant de leurs pratiques responsables. Pour les agriculteurs, l'accompagnement a porté sur l'accueil du public : que mettre en avant, quels travaux nécessaires, quel budget... ? Pour les hébergeurs, il s'agissait de porter une attention particulière à l'amélioration des pratiques : comment réduire l'impact écologique de son activité, comment améliorer et valoriser les qualités de l'environnement immédiat de son hébergement (aménagement pour l'observation de la faune-flore, création de livrets de découverte...). Par exemple, le gîte les P'tit Belets à Lajoux a mis au point un guide « Que faire sans voiture » ; le Refuge des Adrets à Bellecombe, le gîte Le Roselet et le camping le Martinet à Saint-Claude ont élaborés des guides découvertes. Découvrez la marque Valeurs Parc sur le site www.consommerparc.fr et en vidéo sur la chaîne YouTube du Parc.

Favoriser la transition énergétique

Centrales Villageoises du Haut-Jura Un projet qui se concrétise en 2021 !

La Société Coopérative d'Intérêt Collectif (SCIC) Centrales Villageoises du Haut-Jura a été créée en décembre 2019 pour développer des installations solaires photovoltaïques sur le territoire. Elle regroupe plus d'une soixantaine de membres : citoyens, associations, entreprises et collectivités locales, dont la Communauté de communes Haut-Jura Saint-Claude et le Parc naturel régional du Haut-Jura.

La coopérative porte un premier projet photovoltaïque autour de 8 bâtiments répartis sur le Haut-Jura dont 2 sur le territoire de Haut-Jura Saint-Claude.

L'année 2021 marque la concrétisation de la démarche avec les premières installations de toitures photovoltaïques. Sur le territoire de l'intercommunalité, la mairie d'Avignon-lès-Saint-Claude a été équipée durant l'automne et la mise en service a eu lieu en janvier 2022. L'installation sur la ferme des Rivons à Leschères devrait être réalisée au premier semestre 2022.

En parallèle, la coopérative commence à réfléchir à de nouveaux projets en matière d'énergie renouvelable mais aussi en matière d'économies d'énergie. Si vous êtes intéressés par ces projets locaux et citoyens, n'hésitez pas à contacter les Centrales Villageoises du Haut-Jura !

Du solaire thermique pour les bâtiments qui consomment beaucoup d'eau chaude Plusieurs sites à l'étude

Fin 2020, le Parc a lancé, pour le compte des communautés de communes du Pays du Haut-Jura (La Grandvallière, Haut-Jura Arcade, Station des Rousses et Haut-Jura Saint-Claude), une étude pour favoriser le développement d'installations solaires thermiques sur des bâtiments du territoire qui consomment beaucoup d'eau chaude.

En 2021, la première phase de l'étude a permis d'analyser 11 bâtiments répartis sur le Haut-Jura dont 4 sur le territoire de la communauté de communes Haut-Jura Saint-Claude : les cantous et le camping de Saint-Claude. La plupart des sites étudiés présentent une situation favorable à la mise en place d'un système solaire thermique pour produire de l'eau chaude sanitaire à partir d'énergie renouvelable. Sur la base de ces résultats, 4 à 6 sites seront retenus pour réaliser des études de faisabilité approfondies en 2022.



Crédits photos © PNRHJ

Produire de l'électricité à partir des réseaux d'eau potable et d'eaux usées Plusieurs sites identifiés

Fin 2020, le Parc lançait, pour le compte des communautés de communes du Pays du Haut-Jura, une étude visant à déterminer si le Haut-Jura présente un potentiel de production hydroélectrique sur les réseaux d'eau potable et d'eaux usées.

En 2021, la première phase de l'étude a permis d'identifier 9 sites favorables sur la base d'une analyse cartographique et d'échanges avec les gestionnaires des réseaux d'eau (syndicats des eaux et d'assainissement, communes et leurs délégataires). Sur ces 9 sites, 6 présentent un potentiel particulièrement intéressant dont la station d'épuration à Coteaux-du-Lizon.

En 2022, une visite de 6 sites identifiés sera organisée afin de confirmer leur potentiel et d'engager des études de faisabilité approfondies sur 2 ou 3 sites prioritaires.

Se déplacer autrement

LYVIA, mobilité agile du Haut-Jura

En 2021, les Communautés de communes Haut-Jura Saint-Claude, Haut-Jura Arcade Communauté, La Grandvallière, La Station des Rousses et l'ancienne Communauté de communes Jura Sud ont adopté « LYVIA, mobilité agile du Haut-Jura » comme nouvelle identité pour les services et équipements de mobilité au sein du Pays du Haut-Jura.

Pour Haut-Jura Saint-Claude, le premier service Lyvia a été mis en place en août 2021 avec la location longue durée de vélo à assistance électrique pour les habitants. Les services d'autopartage, d'autostop organisé, d'atelier itinérant de réparation de vélos, ainsi que les bornes de recharge et abris vélos seront quant à eux mis en place début 2022.

Afin de favoriser l'appropriation des services de mobilité par les habitants haut-jurassiens et d'accompagner leurs changements de pratiques, un volet sensibilisation a été engagé et se concrétisera en 2022, notamment via la création de supports de communication et la création d'une communauté d'acteurs de la mobilité durable.



Sensibiliser aux enjeux de notre territoire

298 élèves engagés dans un projet pédagogique

Durant l'année scolaire 2020-2021, 298 élèves des différentes communes de Haut-Jura Saint-Claude ont bénéficié de projets pédagogiques proposés et financés par le Parc.

Six classes ont participé aux projets sur les thèmes « Habiter, co-habiter et éco-habiter », et « Génération climat ».

<i>Ecole</i>	<i>Niveau</i>	<i>Nombre d'élèves</i>	<i>Thème du projet</i>
Ecole de la Source, Côteaux du Lizon	CM1-CM2	21	Les temps changent : changement climatique et biodiversité
Collège du Plateau	5ème	29	Des plastiques dans la Bienne ?
Ecole de Viry	CP au CM2	46	L'école à la ferme ou la ferme à l'école
ALSH de Chabot, St Claude		48	La biodiversité au cœur de l'ALSH de Chabot
Ecole du Faubourg	CE2-CM1	23	La nature parmi nous
Ecole des Moussières	PS à CM2	23	Lectures de paysage à l'école des Moussières

Par ailleurs, l'école de la Rixouse a participé au projet « Mission Rivière » qui place les enfants d'une classe dans la peau d'un technicien de rivière qui doit faire le diagnostic d'un cours d'eau.

Pour l'année scolaire 2021-2022, des projets ont déjà débuté dès septembre avec : le projet Mission Rivière pour l'école du Faubourg et l'école de la Source à Côteaux du Lizo ; le projet de sciences participatives Phénoclim avec deux classes à l'école Bernard Clavel à Côteaux du Lizon ; le thème « Génération climat » avec une classe de l'école des Avignonnets mobilisée.



Environnement

CPIE (Centre permanent d'initiatives pour l'environnement)

Le Jura De Ferme en Ferme

« Le Jura De Ferme en Ferme » est une opération portes-ouvertes organisée chaque année dans plusieurs dizaines de fermes du département. Les producteurs participants, engagés dans une démarche d'agriculture durable, ouvrent gratuitement les portes de leur ferme au grand public. C'est l'occasion pour les visiteurs de découvrir leur métier, savoir-faire et pratiques agricoles au travers de visites guidées et de dégustations. Le samedi 25 et le dimanche 26 septembre 2021 s'est tenue la seconde édition du « Jura De Ferme en Ferme ».

En famille ou entre amis, les visiteurs peuvent échanger avec des hommes et des femmes passionnés par leurs métiers, découvrir la vie de la ferme au fil de différents circuits de découverte balisés prenant place dans l'ensemble du département. Du Haut-Jura à la région doloise, le public peut ainsi s'apercevoir de la diversité des productions jurassiennes : élevage (bovin, ovin et caprin), viticulture, maraîchage, apiculture, ect.

Cette année encore, les visiteurs ont pu bénéficier d'un programme riche et diversifié : visites commentées, dégustations de produits, explications des procédés de fabrication, démonstrations, ateliers... Ces visites ont été marquées par de nombreux échanges autour de l'agriculture durable, des circuits courts, de la préservation des ressources naturelles. Progressivement, la manifestation devient un rendez-vous connu des Jurassiens, mais aussi par de nombreuses personnes issues des départements limitrophes.

Les producteurs engagés dans l'opération se sont vus proposer un parcours de formation en amont de l'événement. Ils ont pu ainsi se préparer à l'accueil du public, à l'animation de leur visite guidée, élaborer leur communication, réfléchir à leurs pratiques en lien avec l'agriculture durable... et aussi mieux connaître les autres agriculteurs engagés créant ainsi du lien et des dynamiques collectives au sein et entre les circuits géographiques de fermes. La manifestation a rencontré l'adhésion du public et la satisfaction des agriculteurs.

Chiffres clés

2021

- **30 fermes participantes** lors de l'évènement
- **8 400 visites** dans l'ensemble des fermes participantes (+20%)
- **2 000 visites** au bénéfice des enfants (+18%)
- **280 personnes** par ferme environ
- **27% des visiteurs** ne sont pas jurassiens
- **24% des visiteurs** sont issus des départements limitrophes



Cette opération répond à un réel besoin quant à la tenue dans le Jura d'un événement fédérateur favorisant les rencontres entre consommateurs et producteurs autour de l'agriculture durable.

Cette opération est organisée par un collectif d'associations (le CPIE du Haut-Jura, l'AFOCG 39 et le CIVAM Le Serpolet) et elle a été soutenue par de nombreux partenaires dont la communauté de communes Haut-Jura Saint-Claude.

Horizon : mobilisons nous pour l'avenir de l'eau



Horizon est un projet participatif de sensibilisation et d'action vers la population locale sur le sujet de l'eau, l'eau potable en particulier. Le premier objectif est de recueillir les perceptions des habitants autour de cette problématique et mettre en place des actions de sensibilisation. La réussite de ce projet repose sur l'engagement des citoyens·nes dans la préservation de cette ressource, en les rendant ambassadrices et ambassadeurs de sa qualité.

Pourquoi un tel projet ? Selon les hypothèses les plus pessimistes du Groupe Intergouvernemental d'Experts sur l'évolution de Climat, le climat haut jurassien à la fin du siècle risque de se rapprocher d'un climat méditerranéen avec une raréfaction de l'eau et une hausse de la fréquence des phénomènes climatiques intenses. Pour anticiper ces changements et préserver au mieux ce patrimoine commun qu'est l'eau, il est temps d'agir.

Le projet va se dérouler en plusieurs phases, la première étant un grand sondage pour recueillir l'avis et les préoccupations sur l'eau des habitants de la Communauté de communes Haut-Jura Saint-Claude. Puis, dès la fin de l'hiver, ce seront des temps de découverte participatifs puis de visites de sites et enfin des ateliers pratiques qui seront proposés. De nombreux thèmes seront abordés comme les économies d'eau, les produits écologiques, le jardinage économe, la récupération de l'eau de pluie, etc. Ces rendez-vous, qui ponctueront l'année 2022, seront gratuits ! Ce programme concerne les habitants de la Communauté de communes Haut-Jura Saint-Claude (englobant le territoire du Syndicat Intercommunal des Eaux du Haut Jura Sud) mais il est également conduit sur le territoire du Syndicat Intercommunal des Eaux du Grandvaux.

Les maîtres d'ouvrage de ce projet sont la Communauté de Communes Haut-Jura Saint-Claude (CCHJSC), le Syndicat Intercommunal des Eaux du Grandvaux (SIEG) et le Syndicat Intercommunal des Eaux du Haut Jura Sud (SIEHJS). Le maître d'ouvrage délégué est l'association CPIE du Haut-Jura. Les financeurs sont l'Agence de l'Eau et l'ANCT (Agence nationale de la cohésion des territoires).



Environnement

SICTOM du Haut-Jura

Dans ses statuts, la Communauté de Communes Haut-Jura Saint-Claude a pour compétences optionnelles la collecte et le traitement des ordures ménagères. À ce titre, la communauté adhère au SICTOM du Haut-Jura. Les déchets sont collectés pour partie en porte à porte (bacs roulants) et pour partie par points d'apport volontaire (conteneurs semi-enterrés). La répartition de la gestion des déchets est la suivante : le coût des collectes des ordures ménagères pour la Communauté de Communes Haut-Jura Saint-Claude s'élève à 1 771 770 € pour 2021.

Conteneurs semi-enterrés

Programmation génie civil 2021 :

- Terrassement : Avignon-Lès-Saint-Claude 10 000 €, Saint-Claude 2 500 €.
 - Finitions « enrobé/bordures » : Pratz 2 500 €, Chassal-Molinges point « route de Marignat à Chassal ». 1 500 € (commande par Communauté de Communes Haut-Jura Saint-Claude).
- TOTAL prévisionnel 16 500 €.

Mandatement 2021 (refacturation par le SICTOM à la Communauté de Communes) :

- Terrassement Avignon-Lès-Saint-Claude : 10 137 €.
 - Terrassement Saint-Claude : travaux non réalisés.
 - Finitions Septmoncel (rajout 1 conteneur au carrefour « La Vie Neuve ») : 860€.
 - Finitions Pratz : 1 545 €.
- TOTAL mandatement : 12 542 €.





Contrat de Transition Écologique

Environnement TEPOS

La démarche « Territoires à Energie Positive » (TEPOS) est une expérimentation régionale menée par l'ADEME et la Région Bourgogne-Franche-Comté pour accompagner des territoires volontaires dans la définition et la mise en œuvre d'une stratégie de transition énergétique 2017-2020.

Elle est engagée dans cette démarche aux côtés des Communautés de Communes voisines de Jura Sud, La Grandvallière et Arcade, le tout coordonné par le Parc Naturel Régional du Haut-Jura. Une stratégie commune aux quatre territoires a été élaborée pour tendre vers les objectifs ambitieux fixés à l'horizon 2050 :

- Diviser par deux les consommations énergétiques globales du territoire (mobilité, habitat, industrie, tertiaire, agriculture...).
- Développer les énergies renouvelables afin que leur production couvre les besoins du territoire à 100%.

Pour accélérer la relance et accompagner les transitions écologique, démographique, numérique, économique dans les territoires, le Gouvernement a proposé aux collectivités territoriales un nouveau type de contrat : Le contrat de relance et de transition écologique. Le CRTE, signé pour six ans, illustre la généralisation d'un nouveau mode de collaboration entre l'Etat et les collectivités territoriales. Il intègre les dispositifs d'accompagnement de l'État à destination des collectivités territoriales, considérablement renforcés par les crédits du plan de relance lors des deux premières années.

La Communauté de Communes Haut-Jura Saint-Claude a intégré le CRTE du Haut-Jura piloté par le Parc Naturel Régional du Haut-Jura. L'année 2021 aura marqué le lancement de ce contrat par le recensement des projets portés par les communes et les collectivités afin d'établir les fiches actions des 6 prochaines années.

Les projets lancés en 2019 suivent leur cours :

- Rézo Pouce (système d'autostop en partenariat avec le Collectif Citoyen pour le climat du Haut-Jura).
- Bornes de recharges pour véhicules électriques (installation de bornes de recharges sur le territoire, afin de répondre à la demande et d'anticiper l'utilisation de plus en plus importante de ce type de véhicules).



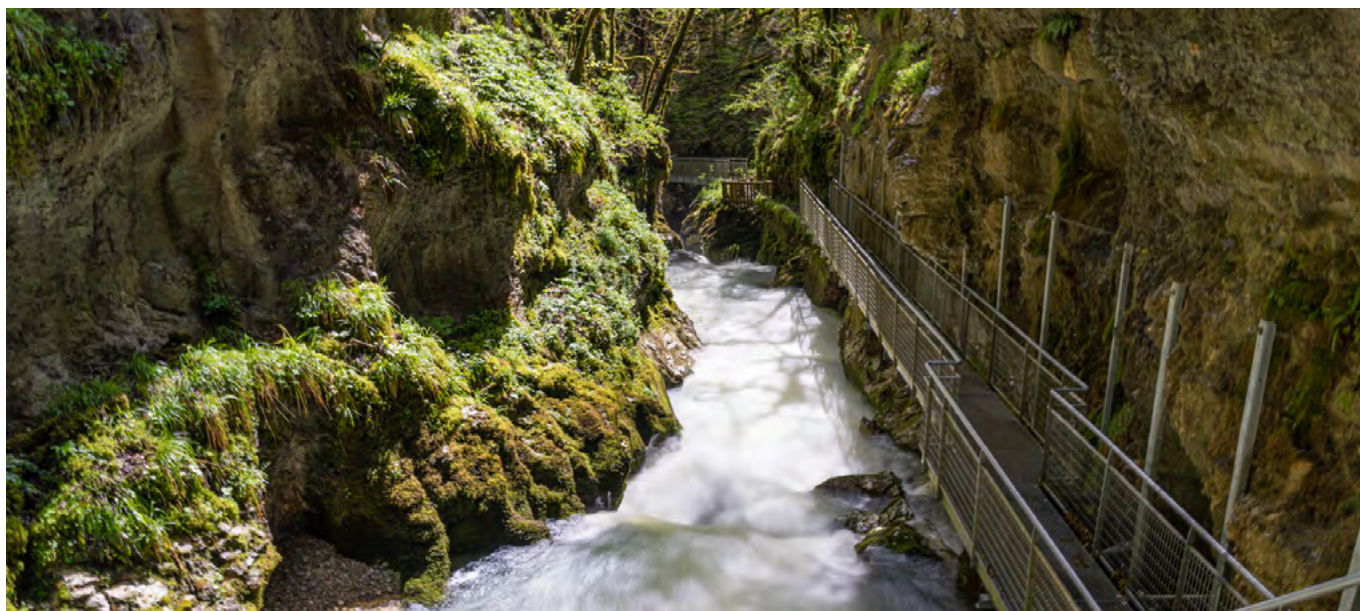
Développement Touristique

Réhabilitation des Gorges de l'Abîme

Le site des Gorges de l'Abîme, à proximité immédiate de Saint-Claude, est une réelle vitrine de la beauté des paysages jurassiens et le nombre de visiteurs ne cesse d'augmenter.

Pour des raisons de sécurité la partie retour du circuit est fermée au public depuis de nombreux mois. Il est nécessaire de réhabiliter l'ensemble de cet itinéraire afin d'offrir aux locaux et aux visiteurs un lieu de balade et de détente exceptionnel.

L'année 2021 aura marqué le lancement de ce projet par la consultation de prestataires en mesure de proposer un aménagement de ce site. L'entreprise Géode a été retenue. La première phase consistera à proposer différents aménagements avant la mise en œuvre des travaux.



Chiffres clés

2021

- **CA Régie globale**
36 779,35 €
- **CA Boutique**
21 003,35 €
- **Vente de sacs**
Aventure-Jeux Pratz
363 sacs > 5 059 €
- **Vente de topos rando**
144 topos > 1 249 €
- **Vente de topos raquette**
102 topos > 612 €
- **Vente de topos trail**
72 topos > 394 €
- **Recette Taxe de Séjour**
78 329, 61€

Sentier de randonnée pédestre (PDIPR)

Comme chaque année, l'entretien et le balisage ont été assurés par les associations de randonneurs *Les Godillots du Plateau* et *Pédibus Jambus*. Afin de couvrir l'ensemble du territoire et continuer de proposer des itinéraires entretenus et balisés, ces associations ont été rejointes par l'UTTJ et les *Jura Lynx*.

Le technicien en charge de l'entretien et des travaux d'élagage, débroussaillage, bûcheronnage a effectué de nombreuses heures de travail sur les sentiers.

Au total, 154 km de sentier ont été balisés en 2021

Musée de la Pipe et du Diamant

Le territoire Haut-Jura Saint-Claude est riche d'un savoir-faire lié à la tournerie et à la taille de pierres précieuses.

C'est pour transmettre cette connaissance et cette histoire que les associations des diamantaires et lapidaires du Haut-Jura et l'association des Maîtres Pipiers ont décidé, dans les années 70 de présenter ce savoir-faire en inaugurant le musée de la Pipe et du Diamant.

Les deux associations en charge du musée, souhaitent faire évoluer leur rapport avec ce dernier. Leurs volontés seraient d'apporter une évolution à ce lieu et de ne plus prendre en charge la gestion du personnel.

Une réflexion a donc été lancée entre les associations, la Communauté de communes et la ville de Saint-Claude afin d'imaginer le futur musée de la Pipe et du Diamant.

L'entreprise SA17 a été retenue afin de présenter une étude de programmation visant à diagnostiquer l'état actuel du musée, proposer des pistes de réflexion pour son évolution et proposer différents scénarios.

La durée de l'étude est estimée à 8 mois.



Taxe de séjour

Plusieurs sujets traités en 2021 par la Communauté de communes, en lien avec l'Office de Tourisme.

- Mise en place d'une nouvelle plateforme de collecte : <https://taxe.3douest.com/hautjurasaintclaudes.php>
- Prestataire : 3DOUEST
- Plateforme active à partir du 1er janvier 2022.
- Refonte du fichier hébergeurs.
- Prise de contact avec les hébergeurs pour leur expliquer le changement de plateforme.
- 2 réunions d'informations, le 19/10/2021 (une en présentiel, une en visioconférence) : 26 hébergeurs participants. Présentation et explication de la taxe de séjour, et « Comment déclarer sur la plateforme ».



Office de Tourisme Haut-Jura **Saint-Claude**

Installé à Saint-Claude, l'Office de Tourisme Haut-Jura Saint-Claude compte également 4 bureaux d'informations touristiques : Lajoux, La Pesse, Les Moussières et les Bouchoux. Ils ont aussi la fonction d'agence postale. Le territoire bénéficie d'une double saisonnalité avec deux pics de fréquentation :

- **Saison hivernale :**

Cette période s'est bien déroulée notamment sur les bureaux de Lajoux, les Moussières et La Pesse, avec un renfort de l'équipe de Saint-Claude. La fermeture des stations de ski alpin dû au COVID-19, a permis au territoire de bénéficier d'une affluence record sur le nordique. Une saison exceptionnelle, avec un enneigement qui a permis d'attirer de nombreux skieurs. Ces nouveaux vacanciers étaient demandeurs de prestations différentes, haut de gamme comme proposées sur les stations alpines : garderie et animations pour enfants, baby-sitter.

- **Saison estivale :**

L'été est généralement axé sur Saint-Claude, mais de nouveau cette année, depuis le COVID, les touristes ont l'envie de grands espaces, de nature ; les bureaux de Lajoux et la Pesse ont connu une belle fréquentation. Durant ces périodes de hausse de la fréquentation, toute l'équipe s'est mobilisée afin de répondre au mieux à la demande des visiteurs dans le respect des mesures sanitaires.

Les points Informations de Lajoux, les Moussières et la Pesse ont été repensés au niveau fonctionnalité et accueil. La boutique de l'Office a été revue avec de nouveaux articles en vente : peluches, crayons à papier, porte-clés, cartes postales et marque-pages en bois.

Fréquentation

Il y a eu une augmentation de +20% du nombre de contacts dans tous les bureaux, sur l'année 2021. Quant au nombre de visiteurs, lui diminue en raison de la limitation du nombre de personnes au sein de nos bureaux. Les contacts à distance eux ont diminué de 5.03%, ce chiffre correspond à l'arrêt des envois postaux gratuits de documentation. Les contacts par téléphone et mail eux sont stables par rapport à l'année 2020. Il est observé depuis deux ans, une tendance pour le tourisme de proximité avec des visiteurs originaires des régions voisines. Le nombre de visiteurs étrangers lui a encore baissé par rapport à l'année 2020 dû notamment à la crise sanitaire et des restrictions de déplacement.

Chiffres clés 2021 fréquentation

- **31 146 visiteurs**
8 399 La Pesse
7 101 Lajoux
12 921 Saint-Claude
2 308 Les Moussières
417 Les Bouchoux
- **690 visiteurs étrangers**
- **5 586 contacts à distance**
1 448 La Pesse
715 Lajoux
3 317 Saint-Claude
90 Les Moussières
16 Les Bouchoux



Chiffres clés 2021 Origines visiteurs

TOP 5 REGIONS :

- Bourgogne Franche-Comté 42%
- Auvergne Rhône-Alpes 20%
- Ile de France 9%
- Grand Est 6%
- Hauts De France 4%

TOP 5 PAYS :

- Belgique
- Suisse
- Pays-Bas
- Allemagne
- Grande-Bretagne

Centres d'intérêt des visiteurs

TOP 10 des demandes :

- Randonnée pédestre
- Cascades
- Infos neige
- Circuit découverte
- Forfait de ski
- Raquettes
- Musées
- Hébergements
- Patrimoine culturel
- Patrimoine naturel

Partenaires 2021

Le nombre de partenaires a augmenté sur l'année 2021, notamment grâce à l'offre Premium qui proposait une prestation de 10 photos par un photographe professionnel.

	2021	2022
Nombre d'adhérents	155	105
Recettes adhésions	17 710€	15 059€



Visites guidées

L'Office de Tourisme a remis en place la visite guidée « Saint-Claude au fil de l'eau » et a créé une visite famille de la cathédrale de Saint-Claude « Augustin, raconte-moi ta cathédrale ».

La recette totale des visites guidées s'élève à **4 460€**.

	Période	Personnes
Visites guidées groupes	Juin à octobre	690
Visites guidées particuliers	Juillet, août, novembre	51

Ligne des Hirondelles

Malgré des contraintes au printemps, liées à un éboulement de terrain cet hiver, les excursions ont pu reprendre début juillet et se sont terminées en septembre, un peu plus tôt que d'ordinaire suite à des travaux sur la voie.

La recette des excursions de la Ligne des Hirondelles s'élève à **11 316€**.

	Période	Passagers
Sens Saint-Claude > Dole	Août	162
Sens Dole > Saint-Claude	Juillet à mi septembre	1 059



Éditions

Le service communication a édité plusieurs supports et parutions tout au long de l'année.

La diffusion de ces supports a pu être assurée :

- A l'accueil des cinq bureaux d'information de l'Office de Tourisme.
- Lors de la bourse d'échanges de documentations organisée en système de « Drive » par Jura Tourisme.
- Durant les tournées réalisées en interne, au cours de l'année, sur le territoire et aux alentours, dans un rayon de 50 km environ.

● Magazine touristique

Ce magazine annuel est le support de référence pour promouvoir les activités et sites touristiques du territoire ainsi que les prestataires partenaires.

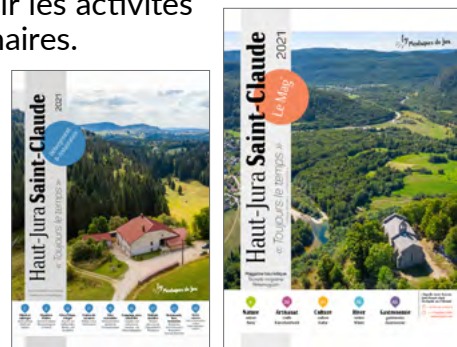
Il est imprimé en 15 000 exemplaires.

● Guide hébergement/restauration

Il recense les hébergeurs et restaurateurs partenaires en 2021.

Il est imprimé en 6 000 exemplaires.

Ces deux supports qualitatifs ont pu être imprimés grâce à la participation financière de nos partenaires (prestataires d'activité, hébergeurs et restaurateurs).



● Brochure « sites naturels incontournables »

Elle regroupe les cascades, belvédères et autres lieux importants du territoire qui méritent d'être vus, par les visiteurs de passage et les habitants du Haut-Jura.

Elle est imprimée en 2 100 exemplaires

● Plan du territoire / Plan de ville

En collaboration avec la société « Compagnie Générales des Editions Officielles » (Groupe des Editions Municipales de France), le plan de ville et du territoire a été réédité en juin 2021 à 5 000 exemplaires. De plus, « CGEO » a offert gracieusement 3 000 plans de comptoir détachables, qui constituent un support complémentaire et utile lors de l'accueil physique des clientèles touristiques.

Promotion

● **Campagne hiver 2021-22** : menée par Jura Tourisme : participation financière de l'Office de Tourisme sur la campagne promotionnelle pour un montant de 1 500 € TTC.

● **Salon Grand Bivouac** : Albertville en octobre 2021, en partenariat avec Jura Tourisme.

4 jours de salon / 500 contacts / 600 documentations touristiques distribuées / 42 bons d'échanges « topoguides » distribués à utiliser sur place pour obtenir un topoguide randonnée, trail ou raquettes.

● « **Evènement 1001 virages** » : stand durant l'évènement, à Saint-Claude, début septembre.

● « **100 plus beaux détours de France** » : adhésion confortée de la ville de Saint-Claude au réseau en 2021. Guide édité à plus de 200 000 exemplaires. Ce coup de projecteur sur la ville de Saint-Claude induit toujours de fortes retombées pour l'ensemble de notre territoire.

Presse Nationale

Jura Tourisme a beaucoup œuvré pour communiquer sur le Jura durant l'année 2021 : affichages, insertions presse, spots radios, réseaux sociaux, site internet...

● Tournage sur France 5 : émission de santé, ski de fond.

● Tournage télévisé sur France 2 : émission « Nos terres inconnues » avec Amir dans les Hautes Combes.

Photothèque

La photothèque continue chaque mois d'être enrichie via des partenaires et l'équipe sur l'Office de Tourisme sur le terrain. Trois ambassadeurs des réseaux sociaux nous ont rejoints en cédant gratuitement leurs photos en échange de visibilité.

En 2021, 12 photos ont été achetées à des photographes professionnels pour 2 250€ TTC.

Chiffres clés

Numérique

- **Facebook**
8 423 fans + 1 133 fans
- **Instagram**
8 101 fans + 1 686 fans
- **Baromètre WelikeTravel**
Classement sur la qualité des Réseaux Sociaux. Haut-Jura Saint-Claude se trouve en moyenne à la **98^{ème} place sur 230 destinations Montagne**
- **Newsletters sociaux pro**
10 envoyées sur 2021
Taux d'ouverture : 50,5%

Insertions publicitaires

Pour promouvoir la destination, de nombreuses insertions payantes sont prises dans la presse sur différents supports : magazine, journaux, guide. Coût annuel de 11 680€ TTC.

- **8 insertions dans 7 supports :**
 - Guide Sortir Jura : une demi-page page « tourisme » + une demi-page « Aventure Jeux »
 - Guide Le Petit Futé : une page A5.
 - Hebdo du Haut-Jura – guide été : une page A4
 - Hebdo du Haut-Jura – guide hiver : une page A4
 - Magazine #Jura (Jura Tourisme) : une page de publi-reportage.
 - Numéro 39 : une page A4
 - Marie-Claire Rhône-Alpes : une demi-page verticale
 - Carnets comtois : une page A4 + 2 articles de mise en avant du territoire et des activités nordiques

Réseaux sociaux - Facebook & Instagram

Les comptes Facebook et Instagram s'adressent aux voyageurs de toute la France. Le but est de faire découvrir la destination, d'informer et d'entretenir les liens avec les vacanciers et locaux. Les publications sont postées 3 fois par semaine sur Facebook et 5 fois par semaine sur Instagram. Les publications qui suscitent le plus de réactions sont de belles photos de paysages, de gastronomie, les visuels très colorés et les vidéos. Les stories sont devenues également essentiel pour maintenir du lien et créer de l'engagement.

Les réseaux sociaux sont de plus en plus importants dans le secteur du tourisme. Il faut sans cesse se renouveler, se former aux nouvelles tendances et tenir compte des nouveaux algorithmes. Notre positionnement est très bon, surtout lorsque l'on considère que nous ne faisons pas d'achat de fans et peu de publications sponsorisées.

Site internet

- **Fréquentation 2021**

Fréquentation du site est en hausse par rapport à 2020

	Sessions	Evolution	Utilisateurs	Evolution	Pages vues	Evolution
2021	228 777	+11 %	155 763	+13 %	582 193	+12%
2020	205 751		147 191		517 582	

Les visiteurs étrangers sont moins nombreux qu'en 2020. Notamment dû à la crise du COVID-19 et la difficulté à voyager en France avec les mesures sanitaires.

Sites référents : ce sont les visites provenant de liens externes qui pointent vers notre site . Ils nous apportent **18 945 sessions** sur l'année 2021 soit 12,16 % de la fréquentation totale du site internet.

Les principaux sites référents sont :

- jura-lapresse.com : 5 857 visiteurs.
- jura-tourism.com : 4 530 visiteurs.
- m.facebook.com : 1 765 visiteurs.

- **Comparatif des pages les plus consultées**

2021		2020	
1	Page accueil : 32 816	1	Page accueil : 40 592
2	Enneigement : 24 839	2	Enneigement : 29 063
3	Webcams : 22 349	3	Webcams : 26 740
4	Hébergements : 14 124	4	Hébergements : 10 173
5	Eté : 10 733	5	Plan des pistes : 8 053
6	Location gîte : 10 112	6	Nature : 7 235
7	Balade traîneaux : 8 362	7	Randonnée pédestre : 6 930
8	Ligne des Hirondelles : 7 771	8	Itinéraire randonnée : 6 877
9	Nature : 7 578	9	Location gîte : 6 341
10	Plan des pistes : 6 849	10	Gorges de l'Abîme : 5 455



Sports et équipements

Centre nautique du Martinet - Villard-Saint-Sauveur

Cette année encore, l'ouverture du centre nautique a été particulière suite aux contraintes liées à la COVID-19 et aux travaux nécessaires à l'ouverture.

Le Centre Nautique du Martinet a ouvert ses portes jeudi 1er juillet 2021 jusqu'au dimanche 29 août 2021. Mise en place de consignes spécifiques, limitation de la Fréquence Maximal Instantanée à 800 personnes et contrôle obligatoire des pass sanitaires à partir du 21 juillet 2021.

L'installation a subi d'énormes dégâts dû à la météo (gel) ce qui a contraint la collectivité de refaire toutes les margelles de travertin du moyen et grand bassin pour une somme de 24 583,30€ HT.

Des organes de la chaudière et du préparateur de l'Eau Chaude Sanitaire ont dû également être remplacés pour un montant de 8 593,72€ HT. Les travaux de réfection de la pataugeoire étant trop important techniquement et financièrement, elle n'a pas pu ouvrir.

Chiffre d'Affaires 2021	Chiffre d'Affaires 2020	Evolution	Coupon Carte Avantages Jeune
15 721,50 €	17 585,56 €	- 10,60 %	76 entrées gratuites

	Dépenses
Frais de personnel	66 472,51 €
Frais de fonctionnement	85 115,90 €
Remplacement de la chaudière	10 312,46 €
Remplacement des margelles	29 499,96 €
Divers + Report 2020	12 633,94 €
Total dépenses	204 034,77 €

8 meilleurs jours d'ouverture

Jeudi 12 août 2021 :	457
Jeudi 22 juillet 2021 :	442
Mercredi 21 juillet 2021 :	423
Mercredi 11 août 2021 :	423
Mardi 20 juillet 2021 :	410
Vendredi 23 juillet 2021 :	407
Samedi 14 août 2021 :	369
Samedi 21 août 2021 :	362

Projet de rénovation

Le nouveau projet de Centre Nautique a vu le jour en novembre 2021. Grâce à la volonté de la Communauté de communes Haut-Jura Saint-Claude, la transformation du Centre Nautique du Martinet est lancée. Après avoir organisé un concours d'architecte, le jury d'élus et d'architectes locaux a sélectionné, parmi vingt-cinq candidats, la proposition de l'agence AP-MA. Le centre nautique devra être couvert, accessible aussi bien en été qu'en hiver. Il disposera ainsi d'un bassin sportif de 25 mètres, d'un bassin ludique, d'un espace « ludo-enfants », ainsi que d'un centre bien-être. Un parking, des plages minérales et végétales feront partie des futurs aménagements extérieurs. Les travaux débuteront fin 2022 pour une durée de 22 mois. Le budget estimé est de 5 315 210 € HT.



Stade Edouard Guillon

Le stade Edouard Guillon à Chassal-Molinges, siège social de Jura Sud Foot, a bénéficié des travaux de restructuration et d'extension. Les travaux ont débuté le 12 juillet 2021 et répondent à plusieurs objectifs, notamment, en priorité, au développement du football féminin.

Afin d'accueillir les équipes féminines dans des conditions optimales et de répondre aux normes en vigueur, des modifications de l'aménagement actuel des locaux sont en cours :

- Création de vestiaires pour les féminines et d'un club-house.
- Déplacement des locaux administratifs et du local technique des agents d'entretien du stade : locaux administratifs surélévation de la toiture terrasse, local technique dans le prolongement des anciens vestiaires.
- Pose sur toiture de 180m² de panneaux photovoltaïques pour la consommation interne ainsi que la vente d'électricité.

Le coût des travaux s'élève à **562 050 € HT**. Ce projet est financé par l'Etat (168 615€), la Fédération Française de Football (34 000€), le Conseil Départemental (100 200€), le Conseil Régional (112 410€) et la collectivité en auto-financement (146 825€). Le club Jura Sud Foot prend aussi en charge une partie de cette somme engagée par la collectivité.



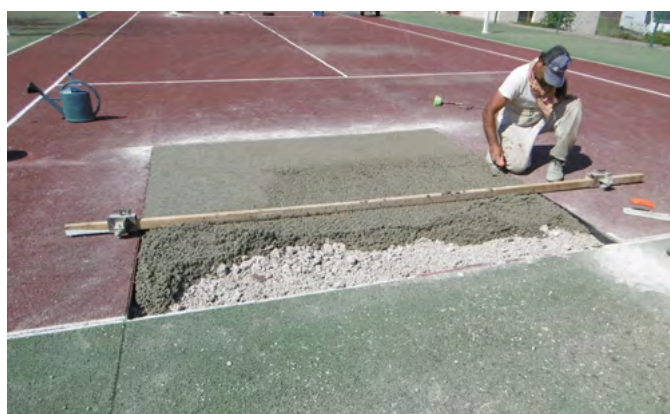


Gymnase du Plateau

L'ouverture s'est effectuée également avec les protocoles imposés pour lutter contre la Covid 19. Une barrière a été installée pour condamner l'accès au bâtiment car malgré la signalétique verticale accès pompier beaucoup de personnes prenaient cette voie en voiture. Cela devenait dangereux pour les élèves du collège .

Les travaux de réfections des terrains de tennis ont été réalisés pour un montant de **26 767,80 € HT**.

- Remplacement des dalles abîmées en béton poreux.
- Nettoyage par traitement mécanique et chimique.
- Remise en peinture.





Domaine nordique des Hautes-Combes

Le Domaine nordique des Hautes-Combes est le territoire des grands espaces, entre crêtes et combes, avec des panoramas exceptionnels sur les Monts-Jura. De novembre à mars, les Hautes-Combes se font espace nordique où se croisent chiens de traîneaux, skieurs, randonneurs en raquettes à neige, piétons et pratiquants d'une multitude d'activités ludiques.

Les grands espaces offerts sont appréciés depuis longtemps par nos skieurs qui sillonnent les 140 km de pistes du domaine skiable entretenu par la Communauté de Communes, par les randonneurs qui disposent de 110 km d'évasion sur 14 circuits, dont la Grande Traversée du Jura, et par les mushers qui disposent de quatre itinéraires dédiés. Les téléskis municipaux des pistes d'alpin à Lajoux, Les Moussières et La Pesse, qui jalonnent le territoire, complètent parfaitement l'offre d'activités hiver.

Depuis plusieurs années, la diversification de l'offre de loisirs s'accroît, après la mise en place des trois boucles multi-activités, des zones ludiques. Cinq pistes partagées ont ouvert cet hiver 2021/2022. Elles sont accessibles aux piétons, raquettes, skieurs, randonneurs nordique et traîneaux à chien :

- Un tracé en aller-retour de Lajoux aux Moussières (11 km) + Boucle La Molune.
- Boucle Terre Blanche (5 km, sens unique).
- Boucle Cernétrou (8 km, sens unique).
- Boucle Chapuzieux (10 km, sens unique).
- Boucle d'Orvaz (15 km, sens unique).

Les résidents du territoire Haut-Jura Saint-Claude sont les Ambassadeurs du domaine nordique, la mise en place cette saison du « Pass Ambassadeur » leur est destinée. Une réduction est appliquée sur le prix de leur forfait saison et, en plus du forfait, une carte ambassadeur leur est remise. Cette carte permet de faire bénéficier à leurs hôtes de tarifs préférentiels sur les pass séance nordique et balade afin de leur faire découvrir le domaine nordique !

Vente PROMO - Du 15 septembre 2021 au 15 novembre 2021

Ouverture prévisionnelle du domaine du 13 novembre 2021 au dimanche 3 avril 2022

Catégorie de personnes	2021/2022			2020/2021			2019/2020		
	Prix	Nb pass	Montant	Prix	Nb pass	Montant	Prix	Nb pass	Montant
Montagnes du Jura									
Adultes	98 €	613	60 074 €	96 €	490	47 040 €	96 €	550	52 800 €
Enfants	41 €	53	2 173 €	41 €	21	861 €	41 €	42	1 722 €
Enfants Offert (famille)	0 €	31	0 €	0 €	17	0 €	0 €	23	0 €
Hautes-Combes									
Adultes	72 €	179	12 888 €	68 €	205	13 940 €	68 €	295	20 060 €
Enfants	28 €	33	924 €	26 €	14	364 €	26 €	53	1 378 €
Enfants Offert (famille)	0 €	16	0 €	0 €	11	0 €	0 €	24	0 €
Etudiant	50 €	6	300€						
Ambassadeur	70 €	16	1 120€						
National									
Adultes	180 €	19	3 420 €	180 €	7	1 260 €	180 €	15	2 700 €
Enfants	65 €	2	130 €	60 €	0	0 €	60 €	1	60 €
TOTAL		968	81 029 €		765	63 465 €		1 003	78 720 €

La vente des forfaits saisons 2020/2021 a été impactée par la pandémie du COVID-19. En effet, les skieurs étaient hésitants d'acheter un forfait saison en avance, ne sachant pas si la pratique du ski nordique allait être soumise à des restrictions. Cette situation explique l'augmentation de 27% des ventes sur cette saison 2021/2022.

Chiffres clés saison 2020-2021

- **127 jours d'ouverture du domaine** du 14 novembre 2020 au 21 mars 2021
- **38 848 journées skieurs** dont 10 817 séances
- **1 037 forfaits saisons**
- **1 644 heures** de damage
- **6 salariés** saisonniers (hôtes d'accueil + dameurs)
- **222 932,60 €** chiffre d'affaires
- **30 coupons** Carte Avantages Jeune utilisés





Culture

Atelier des savoir-faire

2021 a été marquée par une situation sanitaire encore difficile et complexe qui a cette année perturbé le fonctionnement de la structure : fermeture du musée et de la boutique du 1 janvier au 16 mai, obligation de présenter un pass sanitaire imposée à partir du 21 juillet, arrêt du pôle formation (stages) du 6 avril au 7 mai, annulation de tous les ateliers proposés aux jeunes aux vacances de février, printemps et de décembre. Cependant malgré toutes ces contraintes, l'Atelier des Savoir-Faire a connu une année très riche.

La fréquentation totale de l'Atelier des Savoir-Faire sur l'ensemble des pôles s'élève à 8 582 personnes (7 521 personnes en 2020). Il est à noter que la fréquentation sur l'ensemble des pôles pendant la période d'ouverture estivale a été de 5 507 visiteurs sur 2 mois soit une augmentation correspondant à + 308 visiteurs pour la même période en 2020 (+ 6,48 %).

L'année 2021, a été marquée par la reconnaissance de l'Atelier des Savoir-Faire en tant que véritable lieu d'expertise sur l'artisanat. Les événements marquants sont les suivants :

- Le 1^{er} juillet 2021 : Prix départemental de la « Démarche d'excellence » Made in Jura.
- Le 8 décembre 2021 : Labellisation nationale Manufacture de Proximité (lauréat parmi les 20 premières manufactures de France labellisées).
- Le 27 décembre 2021 : Obtention de la certification Qualiopi Reconnaissance de l'Etat en tant qu'organisme de formation.

La communauté de communes, a pour objectif d'inscrire le Haut-Jura en véritable «territoire d'artisans d'art et des métiers d'excellence » visant à concevoir, structurer et mettre en œuvre une offre locale. L'Atelier des Savoir-Faire se place au centre de cette stratégie globale sur le territoire dans les années à venir.



Chiffres clés

2021

- **62 artisans** adhérents au réseau ASF
- **8 582 visiteurs** sur l'ensemble des pôles
- **62 143,20 €** de chiffre d'affaires
- **1 272 € chèques KDO** Achetez à Saint-Claude dépensés en boutique
- **22 104 €** d'achat de nouveau mobilier
- **6 coupons** Carte Avantages Jeune utilisés



Les espaces muséographiques

	2018	2019	2020	2021
<i>Entrées individuelles</i>	4 407	4 796	3 728	3 620
<i>Entrées groupe</i>	913	719	368	296
Total	5 320	5 515	4 096	3 916
<i>Entrées payantes</i>	2 826	2 706	2 357	1 894
<i>Entrées gratuites</i>	2 494	2 809	1 739	2 022
Total	5 320	5 515	4 096	3 916

La fréquentation de l'espace muséographique a légèrement baissé de 4,39 % par rapport à 2020.

La baisse de fréquentation pour cette année 2021 est dû aux périodes de fermetures imposées dans le cadre de la pandémie. L'obligation de la présentation d'un pass sanitaire à partir du 21 juillet a peu impacté le chiffre de fréquentation.

Exposition "Si la Sculpture m'était contée"

Exposition du 17 mai au 6 novembre 2021. A travers cette exposition, le public a pu découvrir l'univers de la sculpture à travers les divers matériaux, techniques.

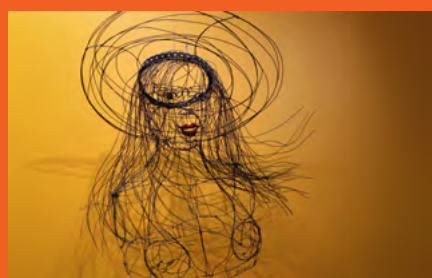
L'exposition a été réalisée et mise en scène par l'équipe de l'atelier des savoir-faire. Ce projet a fait l'objet pendant des mois de recherches, d'écriture, de collaboration avec des artisans, musées, des particuliers, du lycée des arts du bois de Moirans en Montagne, du musée de l'Abbaye de Saint-Claude.



Ateliers en fête - 1^{er} au 31 décembre 2021

La cinquième édition des « ateliers en fête des artisans » au mois de décembre 2021 a permis au public de découvrir le travail de 21 artisans présents.

2021 : 668 visiteurs - 2020 : 577 visiteurs (+ 15,77 %)



Boutique et librairie

	2018	2019	2020	2021
Nombre de visiteurs	3 121	3 156	2 896	3 619
Chiffre d'affaires	-	43 624,90 €	56 019,50 €	62 143,20 €



Au cours de l'année 2021, la fréquentation de l'espace boutique et librairie a connu une forte augmentation de 24,95 % par rapport à 2020. Le point positif est l'engouement du public pour les produits artisanaux et la reconnaissance de la boutique sur le territoire Haut-Jura Saint-Claude. Quarante artisans sont présents dans la boutique en dépôt vente de leurs articles tout au long de l'année. Cette année, le réaménagement des espaces de la boutique a permis de travailler sur la mise en valeur les produits des artisans.

A la fin du mois de décembre, la collectivité a acquis une boutique au cœur de Saint-Claude. Une ouverture est programmée au cours du premier semestre 2022.

Les stages créatifs

Le fait marquant de l'année 2021 est l'obtention de la certification Qualiopi en décembre permettant à l'atelier des savoir-faire la reconnaissance par l'Etat du statut d'Organisme de Formation.

Les stages créatifs et techniques animés par les artisans continuent de rencontrer un succès auprès du grand public, d'une part par leurs qualités pédagogiques et d'autre part par l'enseignement de certaines disciplines uniques en France. Ils attirent des stagiaires venant de toutes les régions de France.

2021 a été marquée par une interruption des stages de quelques semaines, puis par des obligations sanitaires. En 2021, avec ses 24 formateurs, l'atelier des savoir-faire a accueilli 219 stagiaires soit une augmentation de + 71,09 % par rapport à 2020.

	2018	2019	2020	2021
Stagiaires	166	272	128	219



La formation annuelle avec le CFPPA de Montmorot permettant d'étendre le rayonnement de l'Atelier des Savoir-Faire sur la formation adulte, a pas pu être organisée en décembre.

Ateliers de découvertes (individuels ou groupes)

Encadrés par les artisans, les ateliers de découvertes permettent aux enfants et aux jeunes d'être sensibilisés aux savoir-faire pendant 1h à 1h30 et d'expérimenter le travail de la matière. Afin de se démarquer des autres sites ici les ateliers sont animés par des artisans professionnels correspondant attentes pédagogiques des enseignants.

Dans le cadre du contrat territorial de développement culturel et d'éducation artistique et culturelle, des ateliers gratuits permettant au jeune public de découvrir les métiers de l'artisanat ont été organisés pendant les diverses vacances scolaires. Le public d'adolescent a répondu présent.

Le taux de fréquentation a augmenté de 172 % par rapport à 2020

	2018	2019	2020	2021
Ateliers individuels	143	159	239	269
Ateliers groupe	657	563	41	495
Total	800	721	280	764



Les artisans de l'Atelier des savoir-faire

● Accompagnement des artisans

Tout au long de cette, un suivi individuel pour les artisans qui le souhaitent a été mis en place afin de les accompagner sur le volet économique de leur entreprise. L'accompagnement était au-delà d'un accompagnement uniquement administratif. Le réseau a fonctionné pour que des échanges puissent avoir lieu entre eux. Une seule réunion a pu être organisée début septembre leur permettant d'échanger.

● **Le Fab Lab** : L'année a été compliquée par des phases de fermeture et le départ de Fleur Dauchy en service civique le 5 avril 2021. Franck Blavignac a été recruté en conseiller numérique fin décembre pour 2 ans.



Les temps forts de l'année 2021

● 4^{ème} édition des Z'artisanales en juillet et août

Ces événements se sont déroulés sous forme de marché convivial avec démonstrations, afin de permettre au public estival d'aller à la rencontre des artisans. Une ambiance musicale a été proposée au public. L'accès au musée était gratuit ce qui a permis au public de découvrir le lieu.

- 415 visiteurs le 21 juillet 2021 (398 visiteurs en 2020)

- 591 visiteurs le 18 août 2021 (605 visiteurs en 2020)

● Salon ville et métiers d'art de Saint-Claude

Participation de l'ASF du 19 au 21 novembre 2021 avec la présence de 5 artisans du réseau qui ont animé par des démonstrations le stand de l'Atelier des Savoir-Faire. A cette occasion, le nouveau carnet de stages 2022 a été dévoilé.

Les Journées nationales

● Journées Européennes des Métiers d'Art prévues les 10 et 11 avril 2021 ont été annulées.

● Nuit des musées prévue le samedi 15 mai 2021 a été annulée et reportée le 3 juillet 2021. Compte-tenu de l'inauguration de l'exposition temporaire ce même jour, il avait été organisé des visites guidées jusqu'au soir. 46 personnes ont participé.

● Journées Européennes du Patrimoine les 18 et 19 septembre 2021. La thématique était « Patrimoine pour tous ». Un autre regard sur la sculpture a été proposé au public : Christian Therain a réalisé des sculptures à la tronçonneuse sur le parking de l'atelier et Eric Goepfert a lui réalisé des sculptures sur des fruits et légumes. 276 visiteurs sont venus découvrir ces artistes.

Projets menés en partenariat avec l'Éducation nationale

Un seul projet a pu être mené avec la classe de seconde option art du pré Saint Sauveur de Saint-Claude. Dans un espace de l'exposition temporaire sur la thématique de la sculpture, les élèves ont installé une scénographie et ont mis en avant leurs productions réalisées en matières recyclées.





Culture

Conservatoire de musique

Création de deux Orchestres à l'École

Le Conservatoire de musique de Saint-Claude et l'Association nationale « Orchestre à l'École » ont lancé un projet commun dans le cadre de l'Education Artistique et Culturelle : la création de deux orchestres dans les établissements scolaires de Saint-Claude. Pour mener à bien ce projet musical et pédagogique, 54 instruments ont été achetés (trompettes, cors, trombones, tubas, xylophones, flutes traversières, hautbois, clarinettes et saxophones). Un investissement de 41 418€ a été financé conjointement par l'Association « Orchestre à l'École » (20 709€), par la Communauté de communes HJSC (15 709€) et par une subvention de la DRAC (5 000€) dans le cadre du Plan de Relance - Culture dans les territoires. Ainsi 30 élèves de Saint-Oyend et 24 élèves des Avignonnets pourront bénéficier de 2h de cours musicaux par semaine au conservatoire de Saint-Claude, encadrés par 9 professeurs et un musicien intervenant. Ils seront responsables de leurs instruments sur l'année, pourront s'exercer et inviter ainsi la musique dans leurs foyers. Grâce à cette pédagogie, les élèves progressent rapidement et atteignent un niveau musical de qualité. Trois représentations publiques seront organisées dans l'année pour découvrir leur travail. Ce contrat de 3 ans a été signé début novembre 2021 avec les écoles, le Conservatoire et la Direction des Services Départementaux de l'Éducation Nationale. Il sera renouvelé et proposé aux écoles du territoire. La collectivité prendra en charge l'assurance des instruments et s'engagera à les entretenir pour un budget de 3 000 €.



Chiffres clés

2021

- **54 instruments** achetés à hauteur de 41 418€
- **337 élèves** fin 2021
- **68 nouvelles inscriptions** pour 2021-2022
- **294 élèves du territoire** Haut-Jura Saint-Claude
- **43 élèves hors territoire** Haut-Jura Saint-Claude
- **64 coupons** Carte Avantages Jeune utilisés
- **15 disciplines** (cursus traditionnel)
- **4 disciplines** (cursus musiques actuelles)
- **3 pratiques vocales**
- **42 cours** de Formation Musicale
- **3 sites** d'enseignements
- **2 526** vues sur Youtube
- **26** nouvelles vidéos Youtube
- **410** fans Facebook
- **25 368** personnes touchées

Intervention en milieu scolaire

- **1 300 élèves** en concerts scolaires (environ 37h)
- **40 classes** sur le territoire Haut-Jura Saint-Claude en demande de projets musicaux (9 maternelles et 8 écoles élémentaires)



Projets 2021

- Projet avec le collège Saint-Oyend sur l'option « art et culture » avec un groupe de 38 élèves de la 6ème à la 3ème pour un voyage scolaire et 2 représentations (*projet transversal avec un spectacle de fin d'année et 2 classes de l'école élémentaire Saint-Oyend avec chant et pratique instrumentale et Orchestre à l'Ecole*).
- 2 projets reconduits avec l'Institut Médico-Educatif (IME) et les Services d'Education Spéciale et de Soins à Domicile (SESSAD) en partenariat Juralliance avec 1 demande de cours d'instrument : flûte traversière. Politique d'inclusion autour des publics empêchés - élèves en situation de handicap et en difficultés d'apprentissage (IME + SESSAD + ULIS) : 26 élèves (+73%).
- Création d'une classe de hautbois et recrutement d'un professeur de hautbois (3H par semaine).
- Reprise d'interventions en petite enfance/crèches sur le territoire.
- Cours de piano sur le site du Plateau du Lizon.
- Projet avec l'Établissements ou Services d'Aide par le Travail (ESAT ancien CAT) avec 11 élèves adultes pour des ateliers chant/percussions (en collaboration avec une musicothérapeute).
- Regroupement des pratiques collectives en 9 chorales / 8 ensembles instrumentaux (traditionnels et musiques actuelles) / 3 Harmonies (Saint-Lupicin, Lavans les Saint-Claude et Septmoncel) et 1 Brass Band.

Programmation 2021

- **Le conservatoire en fête** : une semaine de concerts du 28 juin au 3 juillet 2021, à Saint-Claude et Saint-Lupicin.
- **Stage de chant** : 25 septembre 2021.
- **Heure musicale** : 23 octobre 2021 - La Pesse.
- **Heure musicale** : 29 novembre 2021 - Saint-Claude.



Culture

Musée de l'Abbaye

Comme tous les lieux culturels, le musée de l'Abbaye est fortement impacté par la crise sanitaire liée au COVID 19. Il a en effet été fermé au public en début d'année, et n'a ré-ouvert que mi-mai. Certains projets ont été annulés, d'autres ajournés... Cette situation a cependant permis de réaliser un travail de fond : rangement, tri, récolement, restaurations... et de se questionner sur de nouvelles méthodes de travail.

Expositions

- **Gustave Courbet, l'école de la nature et La colonne Vendôme et la Commune**

Exposition du 15 novembre 2020 jusqu'au 30 décembre 2021.

L'opportunité a été donnée au musée de l'Abbaye de présenter un bel ensemble d'œuvres de Gustave Courbet provenant principalement des collections de l'Institut Gustave Courbet mais aussi d'autres collections publiques et privées de la région et notamment du musée Courbet à Ornans. Le choix de la thématique du paysage permet de mettre en avant des artistes du XIXe siècle, collaborateurs ou amis de Courbet. L'exposition, qui s'étend du rez-de-chaussée jusqu'au second étage du musée, met également en avant l'implication du sanclaudien George Besson.



Les conditions sanitaires retardant l'ouverture de l'exposition qui n'a pu être présentée au public en 2020, une prolongation de celle-ci a été disponible jusqu'en décembre 2021 grâce à l'accord des différents prêteurs. Neuf œuvres ont dû cependant repartir en juin mais ont été remplacées par d'autres, notamment des caricatures de Gustave Courbet, extension de l'exposition à l'occasion du 150ème anniversaire de la Commune de Paris. Pour remplacer ces œuvres, une deuxième partie de l'exposition, intitulée « Gustave Courbet, la colonne Vendôme et la Commune », fut inaugurée le 17 septembre 2021 lors d'un vernissage. Un cahier de l'Abbaye sur le sujet de la Commune a été créé pour l'occasion.

Chiffres clés

2021

- **7 390 visiteurs**
- **3 805 visiteurs** provenant de Franche-Comté
- **11 coupons** Carte Avantages Jeune utilisés
- **47 906,80 €** de chiffre d'affaires
- **1 636 scolaires**
- **7 ateliers vacances** enfants et familles
- **45 ateliers** hors temps scolaire
- **10 groupes Ligne des Hirondelles** (visite guidée)

La Commune en commun

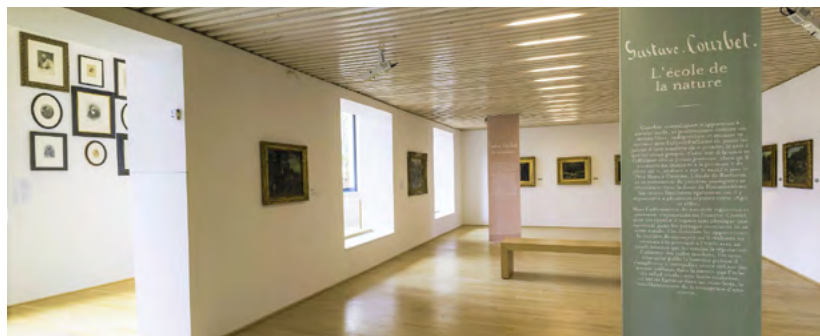
Du 17 octobre au 31 décembre 2021. Le programme de La Commune en Commun fut initié et soutenu par AmAbby, association des Amis du musée, en partenariat avec la médiathèque le Dôme, La fraternelle Maison du Peuple, la Maison de la poésie Transjurassienne et la librairie Zadig.

Trois dates ont été choisies pour organiser des événements dans les différentes structures culturelles : conférence, table-ronde, dédicaces d'auteurs, présentation d'exposition, chants...



L'exposition s'est également enrichie de la présence d'une mosaïque d'art de Chantal Haller, meilleure ouvrière de France 2019. Réalisée d'après le tableau de Gustave Courbet « Le Désespéré » (1843-1845), cette mosaïque côtoyait les peintures de la salle des « Suiveurs ».

Enfin, il est à noter que depuis l'été 2021, les salles dédiées aux peintures et aux dessins bénéficient d'un nouvel éclairage led qui apporte un regard renouvelé sur les œuvres.



● Exposition de dessins d'Eloi Valat - décembre 2021

A l'occasion du 150^{ème} anniversaire de la Commune de Paris, le Musée de l'Abbaye présente une variété de dessins en noir et blanc extraits de l'album d'Eloi Valat, peintre et dessinateur, intitulé « Louise, les femmes de la Commune ». Au total, trois murs du 1^{er} étage du musée ont été recouverts. Les visiteurs ont pu voir les dessins pendant un mois complet.



Fréquentation

	2020	2021
Entrées payantes	3 556	5 154
Entrées gratuites	3 499	2 236
Total	7 055	7 390

Evénements

● **Journées Européennes du Patrimoine - 18/19 septembre**
Laurent Pichaud, Chorégraphe performeur est accueilli en mini-résidence à Saint-Claude (partenariat La fraternelle Maison du peuple, Musée de l'Abbaye et le « Far° festival à Nyon » dans le cadre du projet « Arc en jumelle ». Ce projet reçoit le soutien de Arcjurassien.org dans le cadre du Fonds de soutien aux Petits Projets Transfrontaliers, de la DRAC Bourgogne-Franche-Comté dans le cadre du Contrat territorial et de la Communauté de communes.



Le service des publics

● Scolaires

Le service des publics propose toute l'année des visites et ateliers à destination des scolaires du 1er degré (cycles 1, 2 et 3) et du 2nd degré (collège et lycée), autour des collections permanentes, des expositions temporaires et du site archéologique.



Dispositif « 1 heure, 1 œuvre »

Le Musée de l'Abbaye a mis en place ce dispositif pédagogique et ludique gratuit où le but est d'amener des œuvres d'arts au public qui ne peut pas forcément se déplacer jusqu'au musée, comme les écoles. Vingt classes des écoles du territoire ont bénéficié du dispositif « 1 heure, 1 œuvre » en 2021.

La classe, l'œuvre

Dans le cadre de la Nuit des musées 2021. Cette année pour le dispositif « La Classe /l'Œuvre » une classe de CM2 de l'école des Avignonnets de Saint-Claude (23 élèves) accompagnée par leur enseignante Aurélie Poète, a pu travailler autour de l'exposition temporaire « Courbet, l'école de la nature », avec la conteuse Anouk Jeannon.

● Hors temps scolaire

Deux projets de formation au musée : PAF Arts, Culture et Culture scientifique 2021-2022 & Formation transversale Parcours d'Education Artistique et Culturelle (PEAC) organisée par la DRAEAC et la DRAC Bourgogne Franche-Comté en lien avec l'INSPE.

● Publics « empêchés »

La mise en place de partenariats réguliers avec différentes institutions du Haut-Jura a pour but de répondre aux besoins d'accessibilité à la culture de tous les publics.

l'IME (Institut médico-éducatif) Saint-Claude : mise en place d'ateliers hebdomadaires : expression, valorisation, concentration, mener un projet à son terme.

Maison du Bois Joli à Morez : mise en place d'ateliers bimensuels : accéder à la culture en milieu ordinaire, créer de façon autonome et épanouissante...

Hopital de Jour : Mise en place d'ateliers bimensuels : les groupes d'enfants et d'adolescents sont atteints de trouble de spectre autistique, de trouble du comportement et de la personnalité.

SMAAHJ, Syndicat Mixte d'Accompagnement des Aînés du Haut Jura : Mise en place d'ateliers et lectures « découverte des techniques et démarches artistiques ».

● Animations vacances

A chaque période de vacances scolaires, des animations diversifiées sont programmées pour répondre aux attentes des différents publics : visite + atelier enfant (dès 6 ans) et famille / atelier ados / stage adultes / visite tout public.

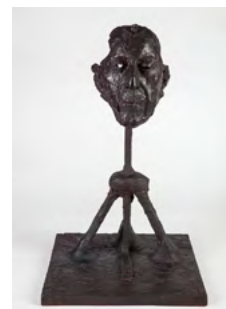
Acquisitions 2021

● L'aigle de Germaine Richier

Une acquisition prestigieuse a fait son entrée au musée au cours de cette année, grâce au don de la famille Payot et avec l'aide du FRAM. Cette sculpture portant le titre L'Aigle est signée de l'artiste Germaine Richier. Conservée en réserve, elle devrait trouver sa place dans le musée en 2022, aux cotés des deux autres sculptures de la collection.

● Double banc rouge de Lilian Bourgeat

Début 2022 devant l'entrée du musée trônera l'œuvre monumentale « Double-banc » (2019) de Lilian Bourgeat, artiste né en 1970 à Belfort et qui a passé son enfance et adolescence à Saint-Claude.



Numérique

Avec le confinement, le musée de l'Abbaye, comme tous les lieux culturels, a été obligé de fermer en début d'année 2021 et n'a réouvert qu'au mois de mai. Afin de garder un contact avec le public, l'équipe du musée a poursuivi son activité d'une autre manière : sur son site internet et les réseaux sociaux (Facebook, Instagram).

- **Réseaux sociaux**

Différents contenus de publications ont été proposés par le musée : Découverte des collections, Découverte de l'exposition, Invitation aux évènements, Actualité du Musée.

- **Site internet**

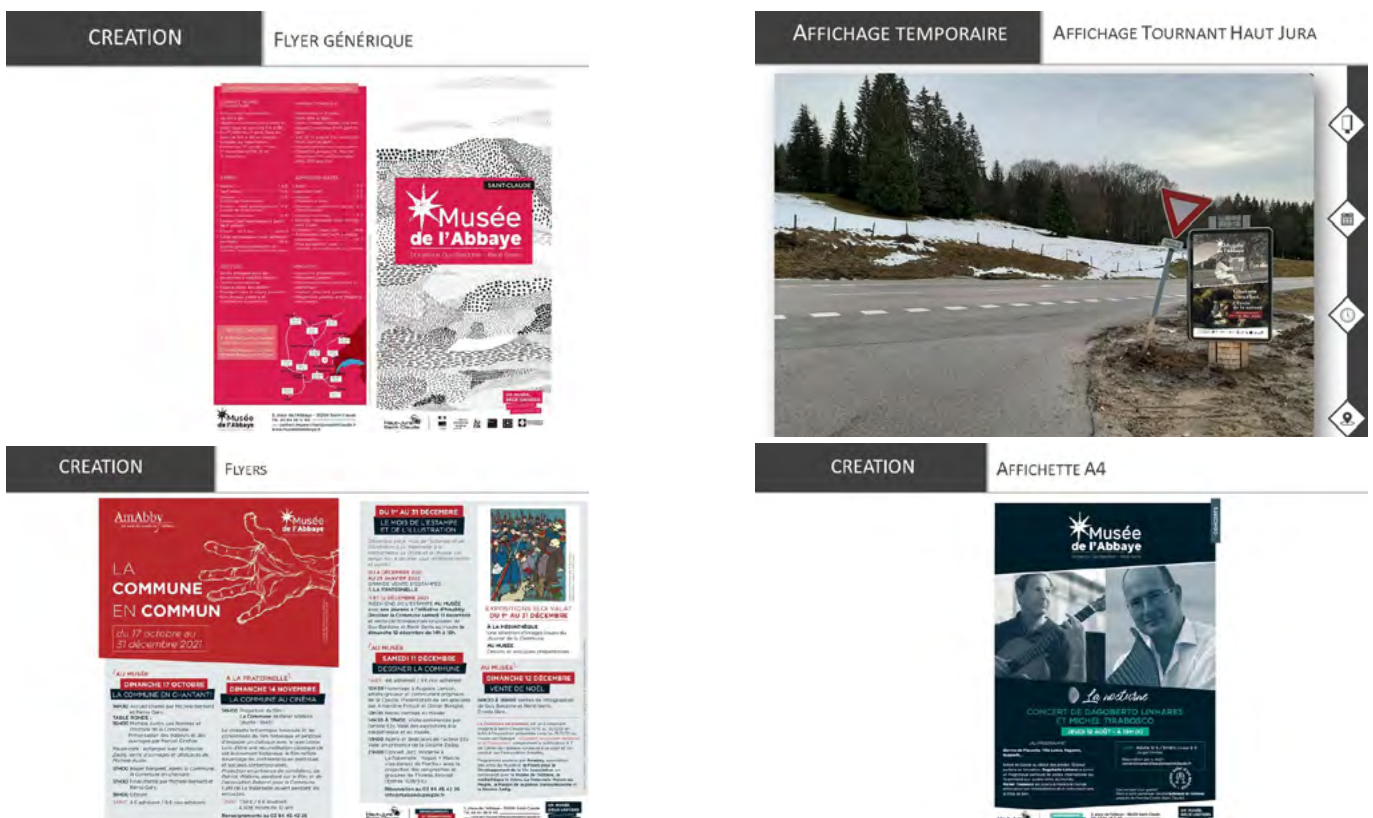
La fermeture du musée au public a été l'occasion de travailler sur d'autres missions inhérentes à celles d'un musée. Ainsi, le musée de l'Abbaye n'étant pendant cette période visible qu'en ligne, un travail important a ainsi été réalisé sur le site internet comme la mise à jour des informations (pratiques, expositions, événements, visuels...).

Communication

- **Communication et diffusion interne**

Les tournées de diffusion entreprises chaque année permettent de faire connaître le musée de l'abbaye et ses activités, à la fois à l'intérieur de la communauté de communes Haut-Jura Saint-Claude, mais également en dehors. Pour l'année 2021, ces tournées ont été l'occasion de renforcer les liens avec les différents acteurs du tourisme, bien que la crise sanitaire et ses conséquences aient modifié ce lien de diffusion et de proximité. En juillet 2020, la diffusion a pu être assurée sur l'ensemble du territoire de la Communauté de Communes Haut-Jura Saint-Claude, les secteurs des lacs, Moirans, le territoire de la Communauté de Communes des Rousses, et les secteurs de la Valserine (Mijoux, Lélex, La Faucille). Rappelons que la démarche de déplacement physique est tout aussi importante que le temps passé avec le ou les personnes rencontrées ; elle permet d'asseoir l'importance de notre musée et de l'ancrer auprès des interlocuteurs. Les statistiques effectuées à l'accueil du musée toute l'année et pendant les périodes de vacances mettent en évidence l'importance des flyers et de l'affichage dans la connaissance du lieu et du territoire.

- **Extrait du Plan média 2021 - Agence de communication Performance Adviser & Graphisme**





Culture

Réseau de médiathèques

Comme en 2020, le fonctionnement du réseau des médiathèques a été fortement impacté par la pandémie Covid 19. Le service, classé dans la catégorie des « activités essentielles » a néanmoins continué à assurer sa mission de proximité au service de ses usagers.

Des conditions d'accueil bouleversées

L'accueil des usagers s'est fait dans le respect des règles sanitaires en vigueur : plusieurs protocoles se sont succédés en cours d'année.

Les horaires de fermeture des médiathèques ont été adaptés au couvre-feu. Depuis la réouverture post-confinement, les horaires d'ouverture des médiathèques étaient réduits :

- 16h au lieu de 27,5h hebdomadaires à Saint-Claude.
- 16h au lieu de 19,5h hebdomadaires à Saint-Lupicin.
- 10h au lieu de 11,5h hebdomadaires à Viry.

Ils sont revenus à la normale le 9 juin 2021.

Du 8 juin 2020 au 19 mai 2021, l'accueil des usagers a comporté de nombreuses contraintes comme le retrait des assises, la fermeture des sanitaires, des automates de prêt, des bornes d'écoute, la mise en quarantaine pendant 10 jours des documents rendus par les usagers.

La présentation d'un pass sanitaire ou d'un test PCR négatif datant de moins de 2 jours a été demandée. Cette mesure a généré des tensions avec certains usagers, le paroxysme étant atteint le 21 août avec des agents pris à partie par des manifestants.

Elle a également créé un malaise auprès des agents et des bénévoles du réseau, qui ont jugé cette disposition contraire à l'éthique du métier, à l'esprit universaliste et d'ouverture à tous des médiathèques, incohérente au regard d'autres lieux qui en sont exemptés.

Le service de « Prêts à emporter » lancé proposé en 2020 s'est poursuivi en 2021 : les usagers peuvent retirer les documents réservés sur le seuil des bâtiments.

Les droits de réservation sont passés de 4 à 10 documents par carte.

Un réseau

- Une collection et un catalogue communs
- Un site tête de réseau

Saint-Claude :
12 agents, 1 conseiller numérique

- Deux antennes

Saint-Lupicin et Viry :
4 agents,
22 bénévoles

- Trois points de lecture

Chassal-Molinges :
12 bénévoles

La Pesse :
14 bénévoles

Septmoncel :
10 bénévoles

Collections ensemble du réseau

- 76 282 livres
- 13 235 périodiques répartis sur 150 titres
- 4786 disques compacts
- 1063 textes lus
- 559 livres CD
- 5943 DVD
- 12 cédéroms
- 58 manuscrits
- 668 partitions
- 7 jeux
- 7 liseuses



Les collections sur l'ensemble du réseau

- Les acquisitions

Les acquisitions réduites en 2020, ont repris en 2021 (+30.5%), sans retrouver le niveau pré-pandémie (-19.1%).

Une grande partie des abonnements aux périodiques, suspendus en juin 2020 du fait de l'interdiction de consulter les journaux sur place, ont repris en mai : le budget Abonnements a néanmoins été réduit.

	2016	2017	2018	2019	2020	2021
DVD	1 340	818	537	336	194	301
Disque compact	2 222	464	475	189	214	136
Livre	6 174	4 627	2 768	2 805	1 653	2 186
Livre-cd	22	86	16	20	15	17
Textes lus	332	62	145	33	51	70
Partitions	177	91	1	0	0	0
Total	9 935	6 086	3 797	3 350	2 076	2 710

- Le désherbage

En 2021, 1 787 documents ont été retirés du fonds du réseau de médiathèques.

Il s'agit principalement de périodiques (1029, soit 57.6% des documents concernés), dont les archives sont conservées trois mois pour les quotidiens, de un à cinq ans pour les magazines.

1 869 documents dés herbés vendus aux braderies de Saint-Claude (837), Saint-Lupicin (803) et Viry (211).

Fréquentation de la médiathèque communautaire

- Le nombre d'inscrits en 2021

Le nombre d'inscrits poursuit sa baisse sur le réseau Haut-Jura Saint-Claude en 2021 (- 610 abonnés, -15,1%), soit une baisse cumulée de 26,4% depuis le début de la pandémie.

L'intérêt pour le service est néanmoins renouvelé : 463 nouveaux usagers se sont inscrits pour la 1e fois sur le réseau de médiathèques en 2021.

	2017	2018	2019	2020	2021
Saint-Claude	3 401	3 610	3 442	2 963	2 457
Saint-Lupicin	671	629	585	531	484
Viry	319	351	366	298	269
Chassal-Molinges	-	-	99	93	85
La Pesse	-	-	78	82	50
Septmoncel	80	73	74	61	55
Total	4 471	4 663	4 644	4 028	3 418



● La répartition par âge et par sexe

La plus forte baisse est à signaler au niveau des jeunes filles de moins de 15 ans (-16%).

La baisse est moins importante chez les plus de 65 ans (-8%).

Âge	< 15		15 - 65		≥ 65		Total	
	2020	2021	2020	2021	2020	2021	2020	2021
Femme	690	582	1 095	951	428	393	2 213	1 926
Homme	647	571	643	544	211	193	1 501	1 308
Total	1 337	1 153	1 738	1 495	639	586	3 714	3 234

● Les prêts

Le nombre de prêts individuels est reparti à la hausse sur l'ensemble du réseau.

Le contexte pandémique et la mise en place du passe sanitaire entraîne néanmoins une baisse du nombre global de prêts de 28% par rapport à 2019, ce qui correspond aux moyennes nationales.

	2017	2018	2019	2020	2021
Saint-Claude	84 297	81 552	77 332	46 480	51 170
Saint-Lupicin	11 751	12 471	10 909	9 216	10 777
Viry	7 552	7 969	8 909	5 145	6 373
Chassal-Molinges	-	-	734	609	1 086
La Pesse	-	-	858	708	1 034
Septmoncel	2 116	2 084	1 866	923	1 726
Total	105 716	104 076	100 608	63 081	72 166

● Circulation des documents

Échanges au sein du réseau de la médiathèque communautaire :

La progression de ce service qui permet aux usagers de faire venir des documents dans leur médiathèque, d'emprunter sur un site et de rendre sur un autre, se poursuit (+16% par rapport à 2019) : le volume de documents transportés a été multiplié par 7 depuis sa mise en service en 2012. Cela représente :

- 199 documents en moyenne ont été transportés lors des 73 navettes.
- 20,1% des documents prêtés ont circulé par la navette.
- 2 000 documents supplémentaires transportés d'un site à l'autre par rapport à 2019.

	2017	2018	2019	2020	2021
Documents réservés	2555	3269	3511	4007	4 820
Documents rapportés en dehors de leur site	7683	7708	8590	7333	9 709
Total	10238	10977	12529	11340	14 529

Prêts entre bibliothèques (JuMel) :

1 105 documents ont circulé entre les médiathèques Haut-Jura Saint-Claude et les autres bibliothèques du département (12,8% des transactions sur JuMel39).

Portage à domicile :

Le service de portage à domicile s'est poursuivi en 2021 auprès de 17 usagers sur Saint-Claude et Lavans. Coteaux-du-Lizon : 32 tournées ont été assurées, pour 899 documents prêtés.



Chiffres clés

Numérique

Site internet

Une nouvelle version du site Internet de la médiathèque a été mise en ligne en mai 2021.

- **Sessions**
19 099 (+21% en 2021)
- **Pages vues**
127 949 (+8 % en 2021)
- **Pages par sessions**
6,7 (-10% en 2021)

Facebook

- **Abonnés**
443 personnes (+140 fans)
- **Couverture de la page**
42 688 pers. touchées

Ateliers Numériques

- **Formations informatiques**
9 ateliers - 21 personnes

Les ressources numériques

La participation annuelle de la Communauté de communes à ce service est de 0.10 €/habitant soit 2 026,2 € versés au Conseil Départemental en 2021 (4% du budget).

L'utilisation des ressources numériques a fléchi par rapport à 2020. La part des habitants du territoire Haut-Jura Saint-Claude utilisant ces services est de 10,6% sur l'ensemble du département.

Informatique

- **Fréquentation des postes Internet en libre accès**

Un système de gestion automatisée des connexions est en place depuis 2013. Le réseau dispose de 10 postes à Saint-Claude, 4 postes à Saint-Lupicin et 3 postes à Viry.

	Nombre de sessions					
	2020			2021		
	Total	Adulte	Jeunesse	Total	Adulte	Jeunesse
Total	3 403	2 126	1 277	1 432	1 014	418

Le nombre de sessions est en forte baisse sur le réseau (-24% par rapport à 2020). La baisse la plus significative porte sur les Adultes (-52% par rapport à 2020).

Le WiFi est proposé, aux horaires d'ouverture, depuis juin 2015 : connexion gratuite, 3h par jour. L'absence d'assises et la baisse de fréquentation des adolescents, a entraîné une forte chute des connexions (-56% par rapport à 2020).

Actions culturelles

- **Animations :**

110 actions culturelles organisées en 2021 dans les médiathèques et Hors les murs : 1 554 personnes touchées.

- **Accueil des classes :**

Saint-Claude : 49 accueils de classes : 939 élèves touchés
Saint-Lupicin : 13 classes, 16 séances : 298 élèves touchés
Viry : 5 classes, 35 séances : 105 élèves touchés.

- **Petite enfance :**

Saint-Claude : 7 accueils - crèche municipale.
Saint-Lupicin : 12 animations lecture - 2 crèches du plateau.
Festival des Solidarités : 2 animations de la Rempichotte : 30 personnes et 2 animations avec Tapis de lecture - 21 enfants.

- **Personnes âgées :**

Cantous

Dans le cadre du Contrat territoire Lecture, les actions au sein des Cantous ont été relancées et développées.

Une projection a été organisée dans l'auditorium du Dôme avec la Cinémathèque des Monts-Jura.

Cantou de Lavans : 15 séances animées par 3 bénévoles.

Clubs du Temps libre

Des accueils « privilégiés » sont proposés chaque 1^{er} vendredi du mois, au Dôme, en dehors des horaires d'ouverture.

- **Publics éloignés**

Primo arrivants, publics allophones

Ateliers de français - 2 fois par semaine pour les demandeurs d'asile, en lien avec le Centre d'accueil des Demandeurs d'Asiles de Saint-Claude et l'association Saint-Michel-le-Haut.

Centre spécialisé du Haut-de-Versac

2 séances de lectures hors les murs - 14 personnes touchées.



Finances

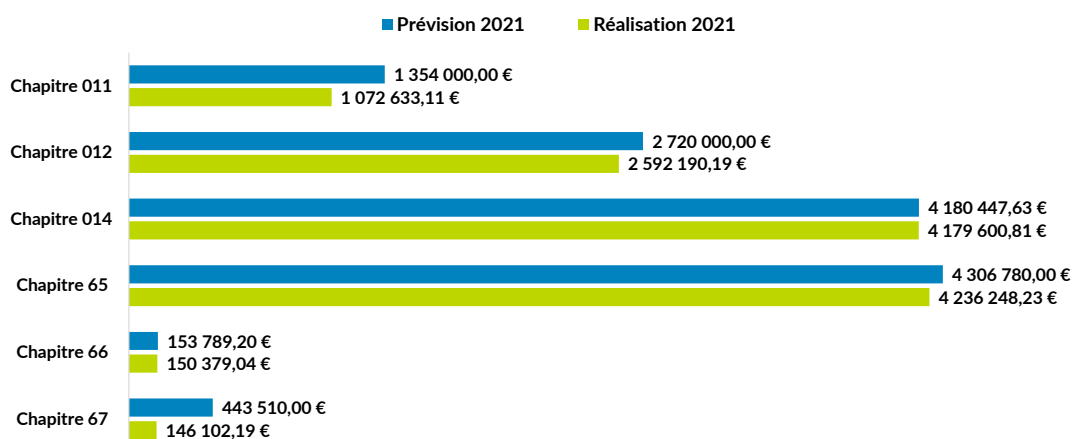
Haut-Jura Saint-Claude

Résultats consolidés des 13 budgets

Budget	Résultat 2021		Résultat exercice
	Fonctionnement	Investissement	
Budget Général	1 725 104,46 €	-679 560,15 €	1 045 544,31 €
Budget Zones d'Activité économique	394 959,59 €	-1 441 611,15 €	-1 046 651,56 €
Budget Maisons de Santé	182 661,71 €	152 428,59 €	335 090,30 €
Budget ADS	9 107,03 €	-8 355,31 €	751,72 €
Budget SPANC	-28 790,76 €	-1 456,87 €	-30 247,63 €
Budget Mobilités	83 339,29 €	0,00 €	83 339,29 €
Budget Office de Tourisme	37 745,50 €	0,00 €	37 745,50 €
Budget lot. Le Monceau	18 024,96 €	-67 166,00 €	-49 141,04 €
Budget lot. Fontaine Benoît	-7 744,18 €	0,00 €	-7 744,18 €
Budget lot. Les Orchidées	133 018,99 €	-427 659,98 €	-294 640,99 €
Budget lot. En Poset	213 375,05 €	-87 086,10 €	126 288,95 €
Budget Zone de Chambouille	-29 324,97 €	-120 047,26 €	-149 372,23 €
Budget ASF	44 879,33 €	34 666,58 €	79 545,91 €
TOTAL	2 776 356,00 €	-2 645 847,65 €	130 508,35 €

Fonctionnement - Dépenses réelles

Les dépenses réelles de fonctionnement, hors opération d'ordre et résultat antérieur pour l'année 2020 s'élèvent à **12 403 855,69 €** :

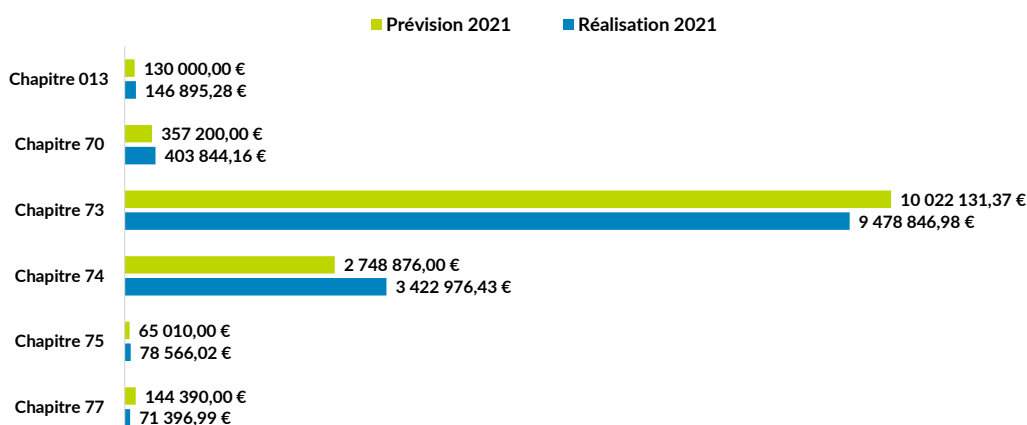


Chapitre 011 - Charges à caractère général : Dépenses de fonctionnement : Loyers, consommables, fournitures, réparations, matériel...
Chapitre 012 - Charges de personnel et frais assimilés : Personnel
Chapitre 014 - Atténuations de produits : Attributions de compensations
Chapitre 65 - Autres charges de gestion courante : Participations obligatoires, subvention aux organismes publique et indemnités élus.
Chapitre 66 - Charges financières : Intérêt Emprunts
Chapitre 67 - Charges exceptionnelles : Dépenses exceptionnelles.

CA 2020	BP 2021	CA 2021	Ecart CA 2021 / BP 2021	Ecart CA 2021 / CA 2020
12 371 352,88 €	13 185 626,83 €	12 406 855,69 €	- 781 771,14 €	32 502,81 €

Fonctionnement - Recettes réelles

Les recettes réelles de fonctionnement, hors opération d'ordre et résultat antérieur pour l'année 2021 s'élèvent à **13 602 525,86€** :



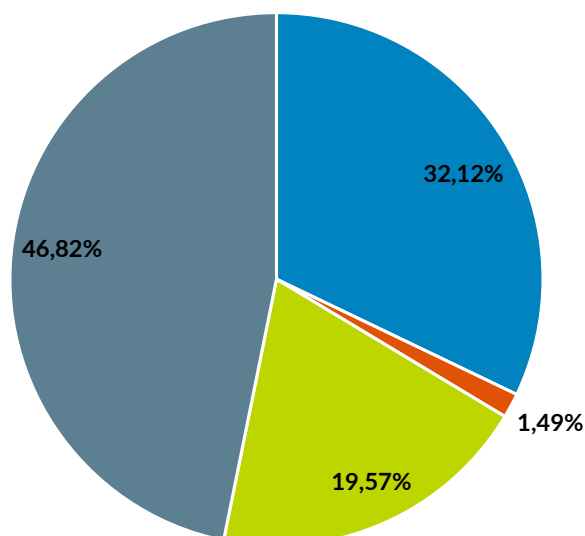
Chapitre 013 - Atténuations de charges : Charges salariales
Chapitre 70 - Produits des services, du domaine et vente diverses : Régies de recettes : Activités Nordiques, Médiathèques, Musée de l'Abbaye, Piscine du Martinet...
Chapitre 73 - Impôts et taxes : Impôts et taxes
Chapitre 74 - Dotations, subventions et participations : Subventions de fonctionnement
Chapitre 75 - Autres produits de gestion courante : Loyers
Chapitre 77 - Produits exceptionnels : Produits exceptionnels

CA 2020	BP 2021	CA 2021	Ecart CA 2021 / BP 2021	Ecart CA 2021 / CA 2020
13 673 651,61 €	13 467 607,37 €	13 602 525,86 €	134 918,49 €	-71 125,75 €

Investissement - Dépenses

Les dépenses réelles d'investissement, hors opération d'ordre et résultat antérieur pour l'année 2021 s'élèvent à **1 553 987,90€** :

- Travaux et acquisition : **1 071 859,07€**
- Remboursement d'emprunt : **735 332,62€**
- Fonds de concours : **447 913,83€**
- Etudes : **34 215,00€**



Travaux et acquisitions :

- 258 370,94€ : SERVICE TECHNIQUE / acquisition bâtiment BESSARD
- 243 558,66€ : STADE EDOUARD GUILLON / travaux rénovation vestiaire
- 88 400,00€ : OT LAJOUX / participation rénovation bâtiment
- 84 865,32€ : MUSEE / travaux bâtiment dont équipement éclairage LED
- 56 930,84€ : MOBILITE / acquisition Vélos et Voiture autopartage
- 51 698,08€ : PISCINE / rénovation piscine pour ouverture 2021
- 40 000,00€ : MUSEE / acquisition double banc LILIAN BOURGEAT
- 37 513,71€ : GYMNASSE DU PLATEAU / travaux bâtiment dont réfection terrain de tennis
- 28 826,40€ : PDIPR / travaux divers et cascade des combes
- 24 099,75€ : CONSERVATOIRE / travaux bâtiment
- 21 102,34€ : CONSERVATOIRE / achat instruments de musique -orchestre à l'école
- 17 090,55€ : MUSEE / billetterie
- 15 305,53€ : NORDIQUE / matériel
- 13 650,00€ : TAXE DE SEJOUR / logiciel
- 13 575,89€ : PISCINE / construction piscine couverte
- 11 255,44€ : 13 BIS / aménagement installation général et achat mobilier
- 9 650,22€ : OT / agencement installation - mobilier
- 8 893,04€ : OT / billetterie
- 8 556,53€ : LACUZON / travaux bâtiment
- 7 603,61€ : AIRE DES GENS DU VOYAGE / réfection sanitaire
- 7 584,90€ : CARNOT - REHABILITATION DES ATELIERS
- 6 896,16€ : INFORMATIQUE / matériel
- 6 110,19€ : COMMUNICATION / matériel
- 5 114,76€ : GYMNASSE VAL DE BIENNE / travaux bâtiment
- 2 632,80€ : SICTOM / implantation de conteneur semi enterré
- 2 573,41€ : DIVERS

Fonds de concours :

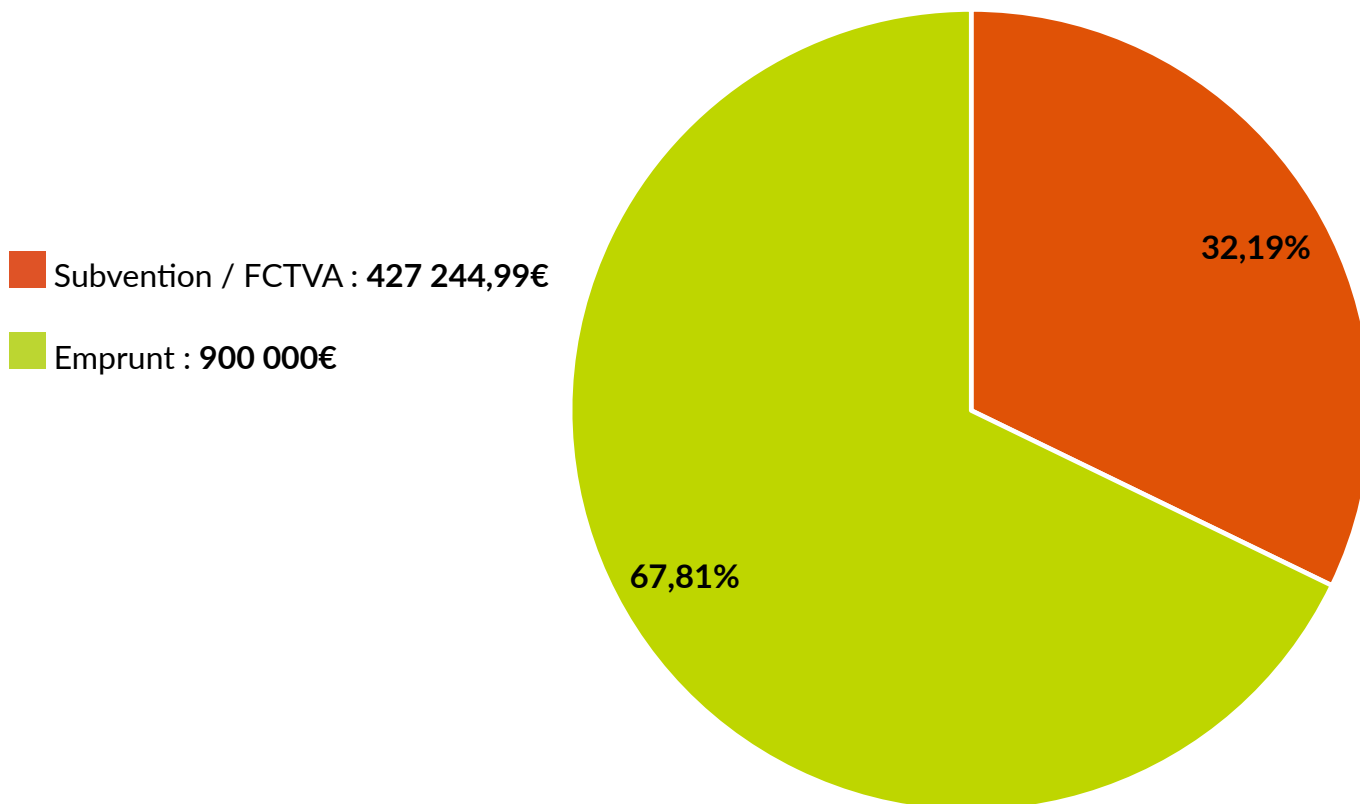
- 389 380,00€ : HAUT DEBIT / Co-financement du réseau très haut débit
- 31 916,83€ : COMMUNES / mesure covid plan de soutien aux communes
- 20 617,00€ : MESURE COVID FRAT FOND DE SOLIDARITE ECONOMIQUE
- 6 000,00€ : ECONOMIE / titre de participation BATIFRANC

Études :

- 21 225,00€ : EAU ET ASSAINISSEMENT / frais de transfert de compétence
- 7 590,00€ : BORNE AU LION / frais étude voie communal n°7
- 5 400,00€ : CANYONING / frais étude

Investissement - Recettes

Les recettes réelles d'investissement, hors opération d'ordre et résultat antérieur pour l'année 2021 s'élèvent à **1 327 144,99€** :



Subventions :

- 162 127,79€ : FCTVA / préfecture
- 43 294,50€ : STADE / préfecture - DETR travaux vestiaires stade Edouard GUILLON
- 39 795,23€ : EGLISE DE LA RIXOUSE / participations des communes - restauration de la toiture
- 37 340,00€ : MUSEE / Fondation de France - travaux éclairage LEDS
- 26 257,20€ : TEPOS / ADEME - programme TEPOS - 2017 / 2020
- 24 752,39€ : MUSEE / préfecture - DETR travaux éclairage LEDS
- 22 482,00€ : STADE / région - travaux vestiaires stade Edouard GUILLON
- 10 500,00€ : MUSEE / région - acquisition sculpture RICHIER
- 10 000,00€ : MUSEE / DRAC - acquisition double banc LILIAN BOURGEAT
- 10 000,00€ : MUSEE / Fondation de France - acquisition double banc LILIAN BOURGEAT
- 8 475,02€ : CONSERVATOIRE / préfecture - DETR accessibilité conservatoire
- 6 168,00€ : PDIPR / département - plan triennal aménagement et valorisation + entretien et balisage
- 6 140,00€ : FALAISE DE PONTHOUX / région
- 5 375,00€ : INFORMATIQUE / région - logiciel et matériel billetterie
- 4 180,00€ : MUSEE PIPE DIAMANT / massif du jura- étude musée de la pipe et du diamant
- 3 838,00€ : FALAISE DE PONTHOUX / département
- 3 836,82€ : TRAVAUX MULTI SITES / préfecture - DETR 2018
- 2 683,04€ : LES DOLINES / préfecture - DETR

“L’année 2021 sera restée bien pesante avec le contexte sanitaire. Pour autant, les services et les élus de la Communauté de communes ont continué à mener leurs efforts pour promouvoir des projets importants pour le territoire.”

Raphaël PERRIN



Pour nous joindre :

13 bis Boulevard de la République
39200 SAINT-CLAUDE

03 84 45 89 00

contact@hautjurasaintclaude.fr
www.hautjurasaintclaude.fr